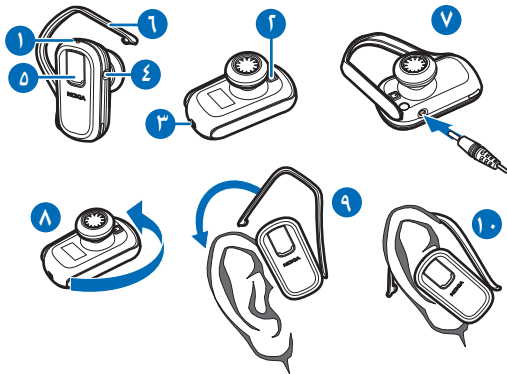


# سماعة الرأس Nokia BH-100 بتقنية Bluetooth



إعلان المطابقة

بوجب هذه الوثيقة، تعلن شركة NOKIA CORPORATION أن المنتج HS-78W متوافق مع متطلبات توجيه المجلس الأوروبي Directive 1999/5/EC الأساسية وشروطه الأخرى المتعلقة بالمنتج. يمكن العثور على نسخة من إعلان المطابقة على الموقع [http://www.nokia.com/phones/declaration\\_of\\_conformity/](http://www.nokia.com/phones/declaration_of_conformity/)

# CE 0434

يعني رمز حاوية النفايات ذات العجلات المرسوم عليها خطان متقاطعان أنه في دول الإتحاد الأوروبي يتم جميع المنتج عند انتهاء عمره الافتراضي ضمن مجموعات منفصلة.



يجب عدم التخلص من هذه المنتجات في حاوية نفايات محلية غير مصنفة. لمزيد من المعلومات، انظر إعلان المطابقة الخاص بالمنتج أو المعلومات الخاصة بكل بلد على الموقع التالي، [www.nokia.com](http://www.nokia.com). حقوق النشر والطبع © Nokia 2007. جميع الحقوق محفوظة.

يحظر إعادة إنتاج أو نقل أو توزيع أو تخزين جزء من أو كل محتويات هذه الوثيقة بأي شكل من الأشكال دون إذن خطي مسبق من Nokia.

تعد Nokia و Nokia Connecting People علامتان تجاريتان مسجلتان لشركة Nokia Corporation. كما أن أسماء المنتجات والشركات الأخرى الوارد ذكرها في هذا الدليل قد تكون علامات تجارية أو أسماء تجارية للشركة المالكة لها.

Bluetooth is a registered trademark of Bluetooth SIG, Inc.

تتبع Nokia سياسة التطوير المستمر. وتحتفظ Nokia بالحق في إحداث تغييرات وإدخال تحسينات على أي من منتجاتها الموصوفة في هذه الوثيقة بدون إشعار مسبق.

لن تكون Nokia بحال من الأحوال مسؤولة عن أية خسارة للبيانات أو الدخل أو مسؤولة عن أية أضرار خاصة أو عرضية أو تبعية أو غير مباشرة مهما كان سبب تلك الأضرار أو الخسارة. محتويات هذه الوثيقة مقدمة «كما هي».

وباستثناء ما يقتضيه القانون الساري المفعول فإنه لن تقدم ضمانات من أي نوع، سواء كانت صريحة أو ضمنية، بما في ذلك على سبيل المثال لا الحصر، الضمانات الضمنية للرواج والصلاحية لغرض معين، فيما يتعلق بدقة أو معولية أو محتويات هذه الوثيقة. تحتفظ Nokia بالحق في تنقيح هذه الوثيقة أو سحبها في أي وقت بدون إشعار مسبق.

### ضوابط التصدير

قد يحتوي هذا الجهاز على سلع أو تقنية أو برنامج تخضع لقوانين وتنظيمات التصدير من الولايات المتحدة أو البلدان الأخرى. يمنع إجراء أي تحويل يتعارض مع القانون.

### يختلف توفر منتجات معينة باختلاف

المنطقة. يرجى مراجعة الأمر مع أقرب وكيل Nokia إليك.

فالتغييرات أو التعديلات غير المسموح بها على هذا الجهاز قد تبطل حق المستخدم في تشغيل هذا الجهاز.

## مقدمة

### تقنية Bluetooth اللاسلكية

تتيح تقنية Bluetooth اللاسلكية إمكانية توصيل أجهزة اتصال متوافقة دون استخدام أية كابلات. ولا يتطلب الاتصال عبر Bluetooth محاذاة الهاتف وسماعة الرأس ولكن يجب أن يكون الجهازان في نطاق لا يتعدى ١٠ أمتار (٣٠ قدمًا). قد تكون الاتصالات عرضة للتداخل من عوائق مثل الجدران أو أي أجهزة إلكترونية أخرى. وتتوافق سماعة الرأس هذه مع مواصفات Bluetooth الإصدار ٢.٠ من معدل البيانات المعززة EDR التي تدعم الإصدار

تتيح لك سماعة الرأس Nokia BH-100 بتقنية Bluetooth إمكانية إجراء المكالمات واستقبالها أثناء التنقل. يمكن استخدام سماعة الرأس مع الهواتف المتوافقة والتي تدعم تقنية Bluetooth اللاسلكية. اقرأ دليل المستخدم هذا بعناية قبل استخدام سماعة الرأس. يرجى أيضًا قراءة دليل مستخدم الهاتف. الذي يوفر معلومات هامة تتعلق بالسلامة والصيانة. احتفظ بسماعة الرأس بعيدًا عن متناول الأطفال الصغار.

قد توجد قيود على استخدام تقنية Bluetooth في بعض المناطق. يرجى مراجعة السلطات المحلية أو مزود الخدمة.

١,١ من وضع سماعة الرأس والإصدار ١,٥ من وضع التحديث الحر. للتأكد من توافق هاتفك مع الأجهزة الأخرى يرجى مراجعة الشركات المنتجة لهذه الأجهزة.

## تبدأ

### الشواحن

افحص رقم طراز أي شاحن قبل استخدامه مع سماعة الرأس هذه. تم تصميم سماعة الرأس للاستخدام مع الشواحن AC-3 و AC-4 و DC-4.

تحذير: استخدم فقط شواحن

معتمدة من Nokia معدة

للاستخدام مع هذا التعزيز

على وجه الخصوص. إن استعمال أنواع أخرى قد يبطل أي موافقة أو ضمان يخص سماعة الرأس وقد يكون خطراً.

للتأكد من توفر التعزيزات المعتمدة.

يرجى مراجعة الوكيل. لفصل التيار عن أي تعزيز. اسحب القابس (الفيشة) وليس السلك.



تشتمل سماعة الرأس على الأجزاء التالية الموضحة في صفحة العنوان: المؤشر الضوئي (١)، ومفتاح التشغيل (٢)، والميكروفون (٣)، ومنفذ توصيل الشاحن (٤)، ومفتاح الرد/الإنهاء (٥)، وحلقة الأذن القابلة للتغيير (٦). قبل إمكانية بدء استخدام سماعة الرأس. يجب شحن البطارية وإقران سماعة الرأس مع هاتف متوافق. بعض أجزاء سماعة الرأس مغطاة. يمكن أن تنجذب المواد المعدنية إلى سماعة الرأس. لا تضع بطاقات الائتمان أو وسائط التخزين المغطاة الأخرى قرب سماعة الرأس لأن المعلومات المحزنة عليها قد تملح.

### شحن البطارية

- تتضمن سماعة الرأس هذه على بطارية داخلية، غير قابلة للفك، وقابلة لإعادة الشحن. لا تحاول إخراج البطارية من الجهاز؛ حيث أن ذلك قد يؤدي إلى تلفه.
١. عندما يكون الجزء الخلفي من سماعة الرأس مواجهاً لك، قم بفك حلقة الأذن من الطرف الأيسر لسماعة الرأس.
٢. صل الشاحن بمقبس الحائط.
٣. قم بتوصيل كابل الشاحن بمنفذ توصيل الشاحن (٧)، سيكون المؤشر الضوئي الأحمر في وضع التشغيل أثناء الشحن. قد يستغرق الأمر بعض الوقت لبدء عملية الشحن. إذا لم يبدأ الشحن: افصل الشاحن، ثم صله مرة أخرى، وأعد المحاولة. قد يستغرق شحن البطارية بالكامل مدة تصل إلى ١ ساعة و ٣٠ دقيقة.
٤. بعد اكتمال شحن البطارية فسيتحول المؤشر الضوئي إلى اللون

- الأخضر. افصل الشاحن عن سماعة الرأس وكذا عن مقبس الحائط.
- توجد بالبطارية تامة الشحن طاقة تكفي لتشغيل سماعة الرأس بما يصل إلى إجمالي ٦ ساعات و ٣٠ دقيقة من وقت التحدث أو حتى ١٥٠ ساعة من وقت وضع الاستعداد. ولكن؛ قد تختلف أوقات التحدث ووضع الاستعداد عند الاستخدام مع أجهزة المحمول المختلفة. أو أجهزة Bluetooth المتوافقة الأخرى. وإعدادات الاستخدام، وطرق الاستخدام، وبيئات الاستخدام.
- عندما تكون حالة البطارية ضعيفة، تصدر السماعة صوتاً ويبدأ المؤشر الضوئي الأحمر في الوميض.
- تشغيل سماعة الرأس أو إيقاف تشغيلها**
- لتشغيل سماعة الرأس، اضغط مع الاستمرار على مفتاح التشغيل، حتى تصدر سماعة الرأس تنبيهاً ويبدأ المؤشر الضوئي الأخضر في الوميض.
- لإيقاف تشغيل سماعة الرأس، اضغط مع الاستمرار على مفتاح التشغيل حتى تصدر سماعة الرأس صوتاً ويبدأ المؤشر الضوئي الأحمر في الوميض لفترة وجيزة.

### إقران سماعة الرأس

١. تأكد من تشغيل الهاتف وإيقاف تشغيل سماعة الرأس.
  ٢. اضغط مع الاستمرار على مفتاح التشغيل حتى يبدأ المؤشر الضوئي الأخضر في الوميض بسرعة.
  ٣. قم بتشغيل خاصية Bluetooth في الهاتف. ثم اضغط الهاتف على البحث عن أجهزة Bluetooth.
  ٤. اختر سماعة الرأس من قائمة الأجهزة الموجودة.
  ٥. أدخل رمز المرور 0000 لإقران سماعة الرأس وتوصيلها بالهاتف. في بعض الهواتف: قد يكون من الضروري إجراء الاتصال بشكل منفصل بعد الإقران. يتطلب الأمر منك إقران سماعة الرأس مع الهاتف مرة واحدة فقط.
- إذا كان الإقران ناجحًا: تصدر سماعة الرأس في هذه الحالة رنينًا وتظهر في قائمة الهاتف حيث يمكنك عرض أجهزة Bluetooth المقترنة حاليًا. سماعة الرأس جاهزة الآن للاستخدام.

## الاستخدام الأساسي

### وضع سماعة الرأس على الأذن

- تشتمل سماعة الرأس على حلقة أذن ملفوفة حول سماعة الرأس. لاستخدام سماعة الرأس بدون وضع حلقة الأذن حول الأذن. صل سماعة الرأس داخل الأذن. لاستخدام سماعة الرأس مع حلقة الأذن على الأذن اليمنى. فك حلقة الأذن
- من الجانب الأيمن من سماعة الرأس (٨) عندما تكون مؤخرة سماعة الرأس في مواجهةك. وللاستخدام سماعة الرأس على الأذن اليسرى. فك حلقة الأذن من الجانب الأيسر. أزر حلقة الأذن خلف الأذن (٩). ووجه سماعة الرأس باتجاه فمك (١٠).

### تغيير حلقة الأذن

تم إرفاق حلقات أذن بألوان مختلفة مع

سماعة الرأس. لتغيير حلقة الأذن، افصلها

من كلا جانبي سماعة الرأس. وركب حلقة

الأذن الجديدة عن طريق إدخال الماسكات

الموجودة على طرفي حلقة الأذن داخل

الفتحات المتوافقة في سماعة الرأس.

### التعامل مع المكالمات

لإجراء مكالمة: استخدم الهاتف

بالطريقة العادية عندما تكون سماعة

الرأس متصلة بالهاتف.

إذا كان الهاتف يدعم معاودة الاتصال بآخر

رقم تم الاتصال به من خلال سماعة الرأس:

فاضغط على مفتاح الرد/الإنهاء مرتين

أثناء عدم وجود مكالمة جارية.

إذا كان الهاتف يدعم الاتصال الصوتي مع

سماعة الرأس، فاضغط مع الاستمرار على

مفتاح الرد/الإنهاء إذا لم تكن هناك مكالمة

جارية، وتابع إجراء الاتصال الصوتي كما

هو موضح في دليل استخدام الهاتف.

للرد على مكالمة أو إنهائها. اضغط على

مفتاح الرد/الإنهاء. لرفض مكالمة واردة: اضغط

لفترة وجيزة على مفتاح الرد/الإنهاء مرتين.

لضبط مستوى صوت سماعة الرأس

أثناء إحدى المكالمات، استخدم مفاتيح

ضبط مستوى الصوت بالهاتف.

لتبديل المكالمة بين سماعة الرأس وهاتف

متوافق. اضغط مع الاستمرار على

مفتاح الرد/الإنهاء.

### مسح الإعدادات أو إعادة ضبط

### سماعة الرأس

لمسح إعدادات الإقران من سماعة الرأس،

أوقف تشغيل سماعة الرأس. واضغط مع

الاستمرار على مفتاح التشغيل ومفتاح

الرد/الإنهاء حتى يبدأ المؤشر الضوئي

الأحمر والأخضر في الوميض بالتبادل.

لإعادة ضبط سماعة الرأس إذا توقفت عن

العمل مع أنها مشحونة، صل سماعة الرأس

بالشاحن، ثم اضغط على مفتاح التشغيل

ومفتاح الرد/الإنهاء في نفس الوقت.

### معلومات البطارية

مثل السيارة المغلقة في الصيف أو في الأجواء الشتوية إلى تقليل سعة البطارية وعمرها الافتراضي. حاول دائماً أن تكون درجة الحرارة ما بين ١٥ و ٢٥ درجة مئوية (٥٩ و ٧٧ درجة فهرنهايت). قد لا يعمل الجهاز لفترة مؤقتة إذا كانت البطارية ساخنة أو باردة حتى لو كانت البطارية تامة الشحن. يقل أداء البطارية بشكل واضح عندما تكون درجة الحرارة أقل من درجة التجمد. لا تتخلص من البطاريات بإلقائها في النار؛ حيث أنها قد تنفجر. قد تنفجر البطاريات أيضاً في حالة تلفها. قم بالتخلص من البطاريات وفقاً للتنظيمات المحلية. يرجى إعادة تدوير البطاريات في حال كان ذلك ممكناً. لا تتخلص من البطاريات كنفايات منزلية.

يتم تزويد الجهاز بالطاقة بواسطة بطارية قابلة للشحن عدة مرات. يمكن شحن البطارية وتفريغها مئات المرات. ولكنها ستستهلك في نهاية الأمر. قم بإعادة شحن البطارية فقط باستخدام الشواحن المعتمدة من قبل شركة Nokia والتي تم تصميمها كي تلائم هذا الجهاز. حينما لا يكون الشاحن قيد الاستخدام، افصله عن التيار الكهربائي وعن الجهاز. لا تترك البطارية تامة الشحن متصلة بالشاحن؛ حيث أن الشحن الزائد قد يقصر من عمر البطارية. إذا تُركت بطارية تامة الشحن دون استخدامها، فسيتم تفريغها تلقائياً بمرور الوقت. لا تستعمل أبداً أي شاحن تالف. يؤدي ترك الجهاز في أماكن ساخنة أو باردة.

### العناية والصيانة

بعناية. الاقتراحات أدناه ستساعدك على الإيفاء بكل شروط الضمان.

إن جهازك حصيلة تصميم متميز وبراعة في التنفيذ، لذا يستوجب معاملته



- أبق جميع الإكسسوارات والتعزيزات.
- لا تحاول فتح الجهاز.
- بعيدًا عن متناول الأطفال.
- حافظ على بقاء الجهاز جافًا. إن الأمطار والرطوبة وجميع أنواع السوائل تحتوي على معادن متلفة للدوائر الإلكترونية. في حال تعرض الجهاز للبلل اتركه حتى يجف تمامًا.
- حافظ على بقاء الجهاز بعيدًا عن مناطق مغبرة أو متسخة. وذلك لاحتمال تعرض الأجزاء المتحركة والمكونات الإلكترونية للتلف.
- حافظ على بقاء الجهاز بعيدًا عن الحرارة. إن درجات الحرارة العالية قد تقصر من عمر الأجهزة الإلكترونية. وتتلف البطاريات وتشوه أو تذوّب بعض أنواع البلاستيك.
- حافظ على بقاء الجهاز بعيدًا عن الأماكن الباردة. عندما يعود الجهاز إلى درجة الحرارة العادية، قد تتكون رطوبة داخل الجهاز مما قد يسبب تلفًا بألواح الدوائر الإلكترونية.
- لا تُسقط الجهاز أو تدق عليه أو تهزه. المعاملة الخشنة قد تكسر ألواح الدوائر الداخلية والميكانيكية الرقيقة.
- لا تستخدم كيماويات مركزة أو محاليل التنظيف أو المنظفات القوية لتنظيف الجهاز.
- لا تطل الجهاز. الطلاء قد يعوق الأجزاء المتحركة ويمنع التشغيل الاعتيادي.
- كافة الاقتراحات المذكورة أعلاه تنطبق على جهازك وعلى البطارية وعلى الشاحن وعلى أي تعزيز آخر على حد سواء. في حال تعطل أي من هذه الأجهزة، اعرض الجهاز على أقرب مركز صيانة معتمد.