

دليل المستخدم لهاتف Nokia C2-05

١٤	استخدم الاتصال السريع	١٤	المحتويات
١٥	كتابة نص	٤	السلامة
١٥	التبديل بين أوضاع إدخال النص	٥	لتبدأ
١٥	الكتابة باستخدام الإدخال التقليدي للنص	٥	المفاتيح والأجزاء
١٦	استخدام الإدخال التنبؤي للنص	٦	تركيب بطاقة SIM والبطارية
١٧	الرسائل	٨	تركيب بطاقة ذاكرة
١٧	إرسال رسالة	٨	شحن البطارية
١٧	الاستماع إلى رسائل صوتية	٩	تشغيل الهاتف أو إيقاف تشغيله
١٨	إرسال رسالة صوتية	١٠	هوائي GSM
١٨	تخصيص الهاتف	١٠	وضع الرباط
١٨	حول الشاشة الرئيسية	١٠	الاستخدام الأساسي
١٨	تخصيص الشاشة الرئيسية	١٠	رموز الوصول
١٩	إضافة اختصارات إلى الشاشة الرئيسية	١١	قفل المفاتيح
١٩	تخصيص نغمات الهاتف	١١	المؤشرات
٢٠	التوصيل	١٢	نسخ الأسماء أو الصور من هاتفك القديم
٢٠	Bluetooth	١٣	تغيير مستوى صوت مكالمات أو أغنية أو فيديو
٢١	كبل بيانات USB	١٣	استخدام الجهاز في وضع عدم الاتصال
٢١	الساعة	١٣	المكالمات
٢١	تغيير الوقت والتاريخ	١٣	إجراء مكالمات
٢٢	المنبه	١٣	الاتصال بآخر رقم تم الاتصال به
٢٢	الموسيقى والصوت	١٤	عرض المكالمات لم يرد عليها
٢٢	مشغل الوسائط	١٤	الأسماء
٢٤	راديو FM	١٤	حفظ اسم ورقم هاتف

٢٦	إعادة التدوير	٢٦	البريد والردشة
٣٣		٢٦	معلومات حول خدمة "البريد"
٣٤	معلومات المنتج والسلامة	٢٦	إرسال بريد
٤١	الفهرس	٢٦	قراءة البريد والرد عليه
		٢٦	حول الدردشة
		٢٧	الدردشة مع الأصدقاء
		٢٧	الويب
		٢٧	معلومات حول متصفح الويب
		٢٧	تصفح الويب
		٢٨	مسح تاريخ التصفح
		٢٨	خدمات Nokia
		٢٨	خدمات Nokia
		٢٨	مدى توافر خدمات Nokia وتكاليفها
		٢٩	الوصول إلى خدمات Nokia
		٢٩	الصور والفيديو
		٢٩	التقاط صورة
		٢٩	تسجيل الفيديو
		٢٩	إرسال صورة أو مقطع فيديو
		٣٠	البحث عن التعليمات
		٣٠	الدعم
		٣٠	الاشتراك في خدمة التلميحات والعروض
		٣١	التحديث الدائم للهاتف
		٣٣	حماية البيئة
		٣٣	ترشيد الطاقة

السلامة

اقرأ هذه الإرشادات البسيطة. إن عدم الالتزام بالتعليمات قد يكون خطراً وربما مخالفاً للقانون. للحصول على معلومات، اقرأ دليل المستخدم الكامل.

أغلق الهاتف في المناطق التي يحظر فيها استخدام الهواتف المحمولة

قم بإيقاف تشغيل الجهاز عندما يكون استخدام الهواتف المحمولة محظوراً أو عندما تسبب تشويشاً أو خطراً، مثل استخدامها في الطائرة أو في المستشفيات أو بالقرب من الأجهزة الطبية أو الوقود أو المواد الكيميائية أو مناطق التفجير. التزم بكافة الإرشادات الموجودة في المناطق التي يحظر فيها استخدام الهواتف المحمولة.



السلامة على الطريق أولاً

يجب الالتزام بكافة القوانين المحلية. لا تستخدم الهاتف يدوياً أثناء قيادة السيارة. تذكر أن السلامة على الطريق تأتي أولاً.



التشويش

تتعرض كافة الهواتف المحمولة للتشويش مما قد يؤثر على أدائها.



الخدمة المؤهلة

لا يجب تركيب مكونات الهاتف أو إصلاحها إلا من قبل موظفين مؤهلين.



حافظ على بقاء الجهاز جافاً

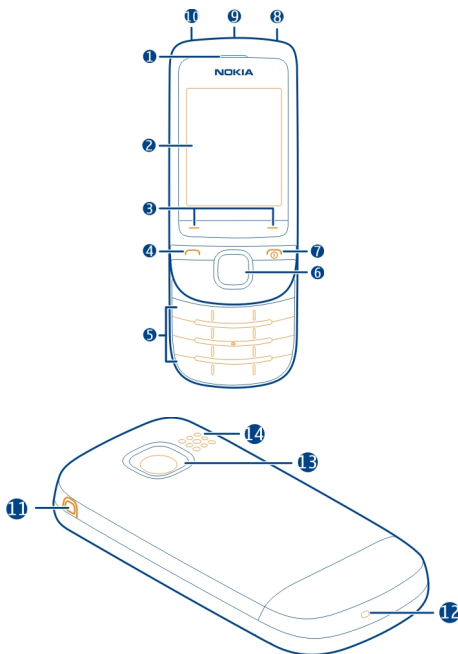
هاتفك ليس مقاوماً للماء. فحافظ على بقاءه جافاً.



حافظ على حاسة السمع لديك

استمع من خلال سماعة رأس بصوت معتدل، ولا تحمل الجهاز بالقرب من أذنك في حالة استخدام مكبر الصوت.





- 1 سماعة الأذن
- 2 الشاشة
- 3 مفاتيح الاختيار
- 4 مفتاح الاتصال
- 5 لوحة المفاتيح
- 6 مفتاح Navi™ (مفتاح التمرير)
- 7 مفتاح الإنهاء/التشغيل
- 8 منفذ توصيل Nokia AV (3.5 مم)
- 9 منفذ توصيل USB صغير

- 10 منفذ توصيل جهاز الشحن
- 11 فتحة رباط المعصم
- 12 الميكروفون
- 13 عدسة الكاميرا
- 14 مكبر الصوت

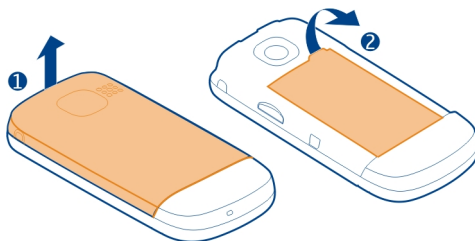
تركيب بطاقة SIM والبطارية

! **ملاحظة:** قبل فك أية أغطية، قم بإيقاف تشغيل الجهاز وافصله عن جهاز الشحن وأي جهاز آخر. تجنب لمس المكونات الإلكترونية أثناء القيام باستبدال الأغطية. قم دائماً بتخزين الجهاز أو استخدامه مع أية أغطية مرفقة.

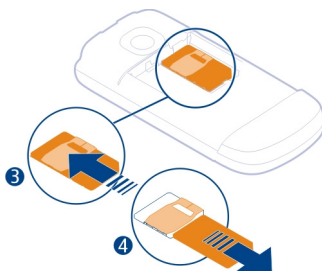
! **هام:** لا تستخدم بطاقة UICC SIM صغيرة - تعرف أيضاً ببطاقة SIM المصغرة - أو بطاقة SIM مصغرة مزودة بمهايئ أو بطاقة SIM التي بها قطع UICC صغير (انظر الشكل) في هذا الجهاز. بطاقة SIM المصغرة هي أصغر من بطاقة SIM القياسية. لا يدعم هذا الجهاز استخدام بطاقات SIM المصغرة، كما أن استخدام بطاقات SIM غير المتوافقة قد يؤدي إلى تلف البطاقة أو الجهاز وقد تُلغى البيانات المخزنة على البطاقة.



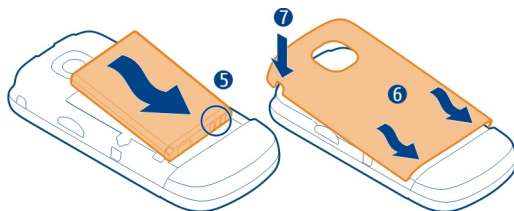
- !** **هام:** لمنع تلف بطاقة SIM، قم بإزالة البطارية دائماً قبل إدخال البطاقة أو إزالتها.
- هذا الهاتف معد للاستخدام مع بطاريات من طراز BL-4C. استخدم دوماً بطاريات Nokia الأصلية.
- يُمكن أن تتلف بطاقة SIM ومواضع اتصالها بسهولة نتيجة للخدش أو الشني؛ لذا كن حذراً أثناء التعامل مع البطاقة أو إدخالها أو إخراجها.
- ١ ضع أصبعك في التجويف بالجانب العلوية من الهاتف وارفع الغطاء الخلفي (1) بحرص ثم قم بإزالة.
 - ٢ إذا كانت البطارية بالداخل، فأخرجها (2).



٣ قم بتركيب بطاقة SIM أو إزالتها (3 أو 4). تأكد من توجيه منطقة التلامس الموجودة بالبطاقة للأسفل.



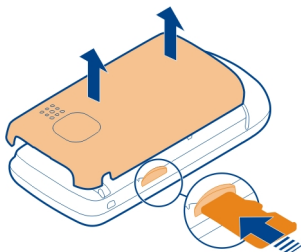
٤ قم بضبط محاذاة أجزاء التماس بالبطارية مع حجرة البطارية وأدخل البطارية (5). لإعادة الغطاء الخلفي إلى مكانه، قم بتوجيه ماسكات القفل السفلية في فتحاتها (6)، ثم اضغط لأسفل حتى يتم إغلاق الغطاء في مكانه (7).



تركيب بطاقة ذاكرة

استخدم بطاقات الذاكرة المعتمدة فقط من قبل شركة Nokia للاستخدام مع هذا الجهاز. فقد تؤدي البطاقات غير المتوافقة إلى تلف البطاقة والجهاز وتلف البيانات المخزنة على البطاقة.

يدعم الهاتف بطاقات ذاكرة تصل سعتها إلى ٣٢ جيجا بايت.



١ قم بإزالة الغطاء الخلفي.

٢ تأكد من أن منطقة التماس ببطاقة الذاكرة متجهة لأسفل، ثم قم بإدراج البطاقة. ادفع البطاقة للداخل حتى تستقر في مكانها.

٣ قم بتركيب الغطاء الخلفي.

إخراج بطاقة الذاكرة

هام! لا تتم بإزالة بطاقة الذاكرة في حالة وجود تطبيق يستخدم البطاقة. قد يؤدي إزالة البطاقة في منتصف عملية ما إلى تلف البطاقة والجهاز، كما قد تؤدي إلى تلف البيانات المخزنة على البطاقة.

يمكنك إزالة بطاقة الذاكرة أو استبدالها بدون إيقاف تشغيل الهاتف.

١ قم بإزالة الغطاء الخلفي.

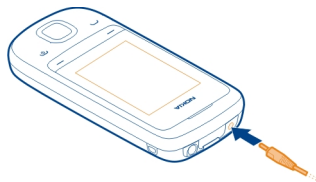
٢ ادفع البطاقة للداخل، حتى يتم تحريرها، ثم اسحب البطاقة.

٣ قم بتركيب الغطاء الخلفي.

شحن البطارية

بطارية هاتفك مشحونة جزئيًا في المصنع، ولكن قد تحتاج إلى إعادة شحنها قبل تشغيل الهاتف للمرة الأولى.

في حالة انخفاض مستوى الشحن، قم بما يلي:



١ قم بتوصيل الشاحن بمقبس تيار كهربائي بالحائط.

٢ ثم قم بتوصيل الشاحن بالهاتف.

٣ عند إشارة الهاتف إلى اكتمال الشحن، قم بفصل جهاز الشحن عن الهاتف، ومن ثم عن مقبس الحائط.


أنت لا تحتاج إلى شحن البطارية لفترة زمنية محددة، كما يمكنك استخدام الهاتف أثناء الشحن. أثناء الشحن، قد ترتفع درجة حرارة الهاتف.

إذا كانت البطارية فارغة تماماً، فقد يستغرق مؤشر الشحن عدة دقائق حتى يظهر على الشاشة، أو قد تمر عدة دقائق قبل أن تتمكن من إجراء أي مكالمات.

في حالة عدم استخدام البطارية لفترة طويلة، قد يكون من الضروري توصيل الشاحن ثم فصله ثم إعادة توصيله مرة أخرى لبدء شحن البطارية.

قد يؤثر شحن الهاتف أثناء الاستماع إلى الراديو على جودة الاستقبال.

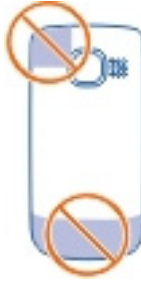
تشغيل الهاتف أو إيقاف تشغيله

اضغط مع الاستمرار على مفتاح التشغيل .



قد يُطلب منك الحصول على ضبط التهيئة من مزود خدمة الشبكة. للحصول على مزيد من المعلومات حول خدمة الشبكة هذه، اتصل بمزود خدمة الشبكة الخاص بك.

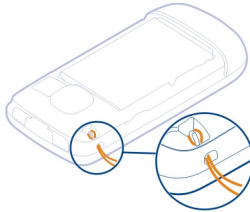
هوائي GSM



تم تظليل منطقة الهوائي.

تجنب ملامسة منطقة الهوائي أثناء استخدامها. يؤثر لمس الهوائي على جودة الاتصالات، وقد يؤدي إلى تقليل عمر البطارية نتيجة استهلاك مستوى أكبر من الطاقة أثناء التشغيل.

وضع الرباط



تتوفر الأربطة بشكل منفصل.

الاستخدام الأساسي

رموز الوصول

يساعدك رمز الحماية في حماية جهازك من الاستخدام غير المصرح به. يمكنك إنشاء الرمز وتغييره وضبط الجهاز لطلب الرمز. حافظ على سرية الرمز واحفظه في مكان آمن بعيداً عن جهازك. إذا نسيت

الرمز وكان الجهاز مقفلاً، فسيطلب الجهاز إجراء الصيانة. وقد يتم تطبيق تكاليف إضافية، وربما يتم حذف جميع البيانات الشخصية في جهازك. لمزيد من المعلومات، اتصل بمركز Nokia Care أو اتصل بوكيل الجهاز.

يعمل رمز PIN المزوّد مع بطاقة SIM على حمايتها من الاستخدام غير المصرّح به. يتطلب الوصول إلى خدمات معينة إدخال رمز PIN2 المزوّد مع بعض بطاقات SIM. وفي حالة إدخال رمز PIN أو PIN2 غير صحيح ثلاث مرات متوالية، يُطلب منك إدخال رمز PUK أو PUK2. فإن لم يكونا لديك، فاتصل بمزود الخدمة.

يلزم توفير رمز PIN الخاص بالوحدة للوصول إلى المعلومات الموجودة في وحدة حماية بطاقة SIM لديك. وقد يلزم توفير رمز PIN الخاص بالتوقيع عند استخدام التوقيع الرقمي. يلزم إدخال كلمة سر حظر المكالمات عند استخدام خدمة حظر المكالمات.

لضبط كيفية استخدام الجهاز لرموز الوصول وإعدادات الأمان، حدد القائمة > الضبط > الحماية.

قفل المفاتيح

لتجنب إجراء مكالمة عن طريق الخطأ عند وجود الهاتف في جيبك أو في الحقيبة، قم بقفل المفاتيح.

أغلق الشريحة المنزلقة، ثم اختر قفل.

إلغاء قفل المفاتيح

إذا كانت الشريحة المنزلقة مغلقة، فقم بفتحها، أو اختر إلغاء قفل > موافق. إذا كانت الشريحة المنزلقة مفتوحة، فاختر إلغاء قفل، ثم اضغط على *.

ضبط المفاتيح للقفل آلياً

- ١ اختر القائمة > الضبط ثم اختر الجهاز > قفل المفاتيح آلياً > تشغيل.
- ٢ قم بتحديد مدة الوقت الذي سيتم بعده قفل المفاتيح تلقائياً.

المؤشرات

- لديك رسائل غير مقروءة.
- لديك رسائل لم يتم إرسالها أو تم إلغاؤها أو فشل إرسالها.
- لوحة المفاتيح مٌقفلة.
- لا يصدر الجهاز رنيناً للمكالمات الواردة أو الرسائل النصية.
- تم ضبط المنبه.



الجهاز مُسجل في شبكة GPRS أو شبكة EGPRS.	G أو E
اتصال شبكة GPRS أو شبكة EGPRS مفتوح.	أو
اتصال شبكة GPRS أو EGPRS معلق (قيد الانتظار).	أو
تم تنشيط Bluetooth.	
تم تحويل جميع المكالمات الواردة إلى رقم آخر.	
تم تقييد إجراء المكالمات على مجموعة مستخدمين محددة.	
الوضع النشط حاليًا محدد زمنيًا.	
تم توصيل سماعة الرأس بالجهاز.	
تم توصيل الجهاز بجهاز آخر باستخدام كبل بيانات USB.	

نسخ الأسماء أو الصور من هاتفك القديم

هل تريد نسخ المحتويات من هاتف Nokia القديم المتوافق وبدء استخدام هاتفك الجديد بسرعة؟ يمكنك - على سبيل المثال - نسخ الأسماء، وقيود التقويم، والصور إلى هاتفك الجديد، مجانًا.



١ قم بتنشيط Bluetooth في كلا الهاتفين.

حدد القائمة < الضبط > التوصيل < Bluetooth.

٢ حدد القائمة < الضبط > تزامن ونسخ.

٣ حدد نقل عبر الهاتف < النسخ إلى هذا.

٤ حدد المحتوى المراد نسخه و تم.

٥ اختر هاتفك القديم من القائمة.

٦ إذا طلب الهاتف الآخر رمز مرور، فأدخل رمز المرور. يجب إدخال رمز المرور، الذي يمكنك تحديده بنفسك، في كلا الهاتفين. يكون رمز المرور ثابتًا في بعض الهواتف. لمعرفة التفاصيل، انظر دليل المستخدم الخاص بالهاتف الآخر.

رمز المرور صالح فقط للاتصال الحالي.

٧ عند المطالبة، قم بالسماح بطلبات الاتصال والنسخ.

تغيير مستوى صوت مكالمة أو أغنية أو فيديو

الانتقال لأعلى أو لأسفل.

تتيح لك السماع الخارجية المدمجة إمكانية التحدث والاستماع إلى الهاتف من مسافة قصيرة دون الحاجة إلى وضع الجهاز على أذنك.

تنشيط السماع الخارجية أثناء إجراء مكالمة
حدد مايك.

استخدام الجهاز في وضع عدم الاتصال

في الأماكن التي يحظر فيها إجراء مكالمات أو استلامها، يمكنك تنشيط وضع الطيران ومن ثم يمكنك تشغيل الألعاب أو الاستماع إلى الموسيقى.

حدد القائمة > الضبط > الأوضاع وطيران > تنشيط.

يشير الرمز ➔ إلى أن وضع الطيران نشط.

تحذير ⚠

عند تنشيط وضع الطائرة، لا يمكن إجراء أو استقبال أية مكالمات، بما في ذلك مكالمات الطوارئ، أو استخدام ميزات أخرى تتطلب تغطية الشبكة. لإجراء مكالمة، قم بتنشيط وضع آخر.

المكالمات

إجراء مكالمة

- ١ افتح الشريحة المنزلقة.
- ٢ اكتب رقم الهاتف، على الشاشة الرئيسية.
- لمسح رقم، اختر مسح.
- ٣ اضغط على مفتاح الاتصال.
- ٤ لإنهاء المكالمة، اضغط على مفتاح الإنهاء.

الاتصال بآخر رقم تم الاتصال به

هل تحاول الاتصال بشخص ما، لكنه لم يرد عليك؟ من السهل الاتصال به مرة أخرى.

في الشاشة الرئيسية، اضغط على مفتاح الاتصال، وحدد الرقم من القائمة ثم اضغط على مفتاح الاتصال مرة أخرى.

عرض المكالمات لم يرد عليها

هل ترغب في أن تعرف من الذي قام بإجراء المكالمة الفائتة؟

في الشاشة الرئيسية، اختر عرض. يتم عرض اسم المتصل، إذا تم تخزينه في قائمة الأسماء.

يتم تسجيل المكالمات التي لم يُرد عليها والمكالمات المستلمة فقط إذا كانت مدعومة من قبل الشبكة وكان الهاتف قيد التشغيل وموجودًا داخل نطاق خدمة الشبكة.

معاودة الاتصال بالاسم أو الرقم

اذهب إلى الاسم أو الرقم، واضغط على مفتاح الاتصال.

عرض المكالمات لم يرد عليها لاحقًا

حدد القائمة > الأسماء > السجل ومكالمات فائتة.

الأسماء

حفظ اسم ورقم هاتف

حدد القائمة > الأسماء.

اختر إضافة جديد، وأدخل الرقم والاسم.

إضافة تفاصيل اسم أو تعديلها

١ حدد الأسماء ثم حدد اسمًا.

٢ حدد خيارات > إضافة تفاصيل.

تلميح: لإضافة نغمة رنين أو صورة إلى اسم، اختر الاسم ثم اختر خيارات > إضافة تفاصيل > وسائط متعددة.

استخدم الاتصال السريع

يمكنك الاتصال بسرعة بأصدقائك وعائلتك عندما تقوم بتحديد أرقام الهواتف الأكثر استخدامًا إلى المفاتيح الرقمية لهاتفك.

اختر القائمة > الأسماء > المزيد > الاتصال السريع.

تخصيص رقم هاتف إلى أحد مفاتيح الأرقام

١ اذهب إلى أحد مفاتيح الأرقام، ثم اختر تخصيص. 1 محجوز لصندوق البريد الصوتي.

٢ أدخل رقمًا أو ابحث عن اسم.

حذف رقم هاتف تم تخصيصه لأحد مفاتيح الأرقام أو تغييره
انذهب إلى أحد مفاتيح الأرقام، ثم اختر خيارات > مسح أو تغيير.

إجراء مكالمة
في الشاشة الرئيسية، اضغط مع الاستمرار على أحد مفاتيح الأرقام.

إلغاء تنشيط الاتصال السريع
حدد القائمة > الضبط والمكالمات > الاتصال السريع.

كتابة نص

التبديل بين أوضاع إدخال النص

عند كتابة نص، يمكنك استخدام الإدخال التقليدي \ أو الإدخال التنبؤي \. للنص.

abc و ABC إلى حالات الأحرف. 123 إلى أنه تم تنشيط وضع الأرقام.

تنشيط وضع إدخال النص التنبؤي أو إلغاء تنشيطه

حدد خيارات > التنبؤ > تشغيل النص التنبؤي أو إيقاف النص التنبؤي. لا يدعم الإدخال التنبؤي
للنص جميع اللغات.

التبديل بين حالات الأحرف
اضغط على #.

تنشيط وضع الأرقام

اضغط مع الاستمرار على # ثم حدد وضع الأرقام. للعودة إلى وضع الأحرف، اضغط مع الاستمرار على
#.

تلميح: لإدخال رقم منفرد، اضغط مع الاستمرار على مفتاح الرقم.

ضبط لغة الكتابة

حدد خيارات > لغة الكتابة.

تلميح: لتنشيط وضع الأرقام، وتنشيط وإلغاء تنشيط وضع إدخال النص التنبؤي أو ضبط لغة الكتابة،
يمكنك الضغط مع الاستمرار أيضاً على # ثم تحديد الخيار المناسب.

الكتابة باستخدام الإدخال التقليدي للنص

١ اضغط على أحد مفاتيح الأرقام (من ٢ إلى ٩)، بشكل متكرر حتى يتم عرض الحرف المطلوب.

٢ أدخل الحرف التالي. إذا كان الحرف التالي موجوداً على المفتاح ذاته، فانتظر حتى يتم عرض المؤشر، أو قم بتحريك المؤشر.

تعتمد الحروف المتاحة على لغة الكتابة المختارة.

تحريك المؤشر

انتقل إلى اليسار أو اليمين.

إدراج علامة ترقيم شائعة

اضغط على المفتاح 1 بشكل متكرر.

إدراج رمز خاص

اضغط على المفتاح *، ثم اختر الرمز المطلوب.

إدراج مسافة

اضغط على المفتاح 0.

استخدام الإدخال التنبؤي للنص

الكتابة باستخدام الإدخال التنبؤي للنص

يقترح القاموس المدمج كلمات بينما تقوم بالضغط على مفاتيح الأرقام.

١ اضغط على كل مفتاح رقم (2-9) مرة واحدة لكل حرف.

٢ اضغط على * بشكل متكرر، ثم اختر الكلمة المطلوبة من القائمة.

٣ لتأكيد الكلمة، قم بتحريك المؤشر إلى الأمام.

إضافة كلمة غير موجودة إلى القاموس

في حالة عرض ؟ عند إدخال كلمة باستخدام الإدخال التنبؤي للنص، فذلك يعني أن الكلمة غير موجودة في القاموس. يمكنك أيضاً إضافة الكلمات الخاصة بك إلى القاموس المضمن.

١ اختر هجاء.

٢ اكتب الكلمة باستخدام الإدخال التقليدي للنص.

٣ اختر حفظ.

كتابة كلمة مركبة

١ اكتب الجزء الأول من الكلمة. لتأكيد الكلمة، قم بتحريك المؤشر إلى الأمام.

٢ واكتب الجزء الثاني من الكلمة ثم قم بالتأكيد مرة أخرى.

الرسائل

إرسال رسالة

تواصل مع عائلتك وأصدقائك عبر الرسائل النصية ورسائل الوسائط المتعددة. يمكنك إرفاق الصور ومقاطع الفيديو وبطاقات الأعمال في رسالتك.

حدد القائمة > الرسائل.

١ حدد إنشاء رسالة.

٢ اكتب رسالتك.

٣ لإضافة مرفق، حدد خيارات > إدراج كائن.

٤ حدد إرسال لـ

٥ لإدخال رقم هاتف أو عنوان بريد يدويًا، حدد الرقم أو البريد. أدخل رقم هاتف، أو حدد البريد، وأدخل عنوان بريد. لاختيار مستلم أو مجموعة أسماء، اختر الأسماء أو مجموعات الأسماء.

٦ حدد إرسال.

تلميح: لإدخال رمز خاص أو وجه باسم، اختر خيارات > إدراج رمز.

قد تكون تكلفة إرسال رسالة تحتوي على مرفق أكثر من تكلفة إرسال رسالة نصية عادية. لمزيد من المعلومات، اتصل بمزود الخدمة.

يمكنك إرسال رسائل نصية أطول من حد الحروف المحدد للرسالة الواحدة. يتم إرسال الرسائل الأطول على رسالتين أو أكثر. قد يقوم مزود الخدمة بتحديد التكلفة وفقًا لذلك.

تشغل الحروف التي تحتوي على علامات الإعراب أو العلامات الأخرى أو بعض خيارات اللغات مساحة أكبر، مما يُحدِّد من عدد الحروف التي يمكن إرسالها في رسالة واحدة.

إذا كان العنصر الذي تقوم بإدراجه في رسالة الوسائط المتعددة كبيرًا جدًا بالنسبة للشبكة، فقد يقوم الجهاز تلقائيًا بتقليل حجمه.

يمكن فقط للأجهزة المتوافقة استلام رسائل الوسائط المتعددة وعرضها. وقد تبدو الرسائل مختلفة في الأجهزة المختلفة.

الاستماع إلى رسائل صوتية

عندما لا تتمكن من الرد، يمكنك تحويل المكالمات إلى صندوق البريد الصوتي والاستماع إلى رسائلك لاحقًا.

قد تحتاج إلى اشتراك صندوق البريد الصوتي. للحصول على مزيد من المعلومات حول خدمة الشبكة هذه، اتصل بمزود الخدمة الخاص بك.

- ١ اختر القائمة < الرسائل > المزيد < الرسائل الصوتية ورقم ص. البريد الصوتي.
- ٢ أدخل رقم صندوق البريد الصوتي، وحدد موافق.
- ٣ للاتصال بصندوق البريد الصوتي الخاص بك، في الشاشة الرئيسية، اضغط مع الاستمرار على 1.

إرسال رسالة صوتية

هل لا يوجد لديك وقت لكتابة رسالة نصية؟ قم بتسجيل رسالة صوتية وإرسالها بدلاً من ذلك!

حدد القائمة < الرسائل.

- ١ حدد المزيد < رسائل أخرى > رسالة صوتية.
- ٢ لتسجيل الرسالة، اختر ●.
- ٣ لإيقاف التسجيل؛ اختر ■.
- ٤ حدد إرسال لـ واحد الأسماء.

يجب أن يكون حجم الرسالة أقل من 300 كيلو بايت.

التحقق من حجم الرسالة

بعد إعداد رسالة وسائط متعددة أو رسالة صوتية، اختر خيارات < معاينة > خيارات < عرض المحتويات. يتم عرض تفاصيل الأجزاء الفردية من الرسالة.

تخصيص الهاتف

حول الشاشة الرئيسية

يمكنك إجراء ما يلي من الشاشة الرئيسية:

- رؤية إشعارات المكالمات التي لم يتم الرد عليها والرسائل المستلمة
- فتح تطبيقاتك المفضلة
- إضافة اختصارات لميزات مختلفة، مثل كتابة رسالة

تخصيص الشاشة الرئيسية

هل تريد رؤية المنظر الطبيعي المفضل لك أو صور عائلتك في خلفية الشاشة الرئيسية؟ يمكنك تغيير صورة الخلفية هذه، وإعادة تنظيم العناصر على الشاشة الرئيسية، لتخصيصها حسب رغبتك.

تغيير صورة الخلفية

- ١ اختر القائمة < الضبط والشاشة > صورة خلفية.
- ٢ اختر حافظة وصورة.

يمكنك أيضًا التقاط صورة باستخدام الكاميرا في هاتفك، كما يمكنك استخدام هذه الصورة.

تلميح: قم بتنزيل المزيد من صور الخلفية من متجر Nokia. للحصول على مزيد من المعلومات، انتقل إلى الموقع www.nokia.com/support.

لإعادة ترتيب العناصر على الشاشة الرئيسية، استبدل الاختصارات باختصارات أخرى جديدة.

إضافة اختصارات إلى الشاشة الرئيسية

هل تريد فتح تطبيقاتك المفضلة مباشرةً من الشاشة الرئيسية؟ يمكنك إضافة اختصارات إلى الميزات الأكثر استخدامًا.

- ١ في الشاشة الرئيسية، اختر خيارات > تخصيص العرض.
 - ٢ اختر شريطًا، واختر عنصرًا، كعنصر واجهة مستخدم مثلاً، ثم اختر تم.
- تلميح:** لإزالة تطبيق أو اختصار من الشاشة الرئيسية، اختر خيارات > ضبط كفاغ.

تغيير اختصار على عنصر واجهة مستخدم الاختصار

- ١ من الشاشة الرئيسية، انتقل إلى الاختصار الذي تريد تغييره، ثم اختر خيارات > تغيير الاختصار.
- ٢ اختر العنصر المطلوب من القائمة.

تلميح: لتغيير جميع الاختصارات في آن واحد، اختر اختيار الاختصارات.

تخصيص نغمات الهاتف

يمكنك تخصيص نغمات الرنين ونغمات المفاتيح والتحذير لكل وضع.
حدد القائمة > الضبط والنغمات.

تغيير نغمة الرنين

اختر نغمة الرنين > خيارات > تغيير، ثم اختر نغمة الرنين.

تلميح: قم بتنزيل المزيد من نغمات الرنين من متجر Nokia. للتعرف على المزيد حول متجر Nokia، انتقل إلى الموقع www.nokia.com/support.

تغيير مستوى الصوت لنغمات لوحة المفاتيح

اختر نغمات المفاتيح، ثم انتقل يسارًا أو يمينًا.

التوصيل

Bluetooth

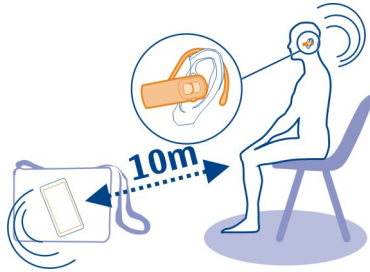
Bluetooth اتصال

حدد القائمة < الضبط < التوصيل < Bluetooth.

استخدم Bluetooth للاتصال اللاسلكي بالأجهزة المتوافقة، مثل الأجهزة المحمولة الأخرى وأجهزة الكمبيوتر وسماعات الرأس وأطقم السيارة.

يمكنك أيضاً إرسال عناصر من جهازك، ونسخ ملفات من جهاز الكمبيوتر المتوافق، والطباعة باستخدام طابعة متوافقة.

تقوم Bluetooth باستخدام الموجات اللاسلكية للاتصال، ويجب أن تكون الأجهزة في نطاق ١٠ أمتار (٣٣ قدماً) من بعضها البعض. وقد تؤدي العوائق، مثل الجدران أو أي أجهزة إلكترونية أخرى، إلى حدوث تشويش.



إرسال صورة أو محتويات أخرى إلى جهاز آخر باستخدام Bluetooth

استخدم Bluetooth لإرسال الصور ومقاطع الفيديو وبطاقات الأعمال والمحتويات الأخرى التي قمت بإنشائها لجهاز الكمبيوتر الخاص بك أو لهاتف صديقك أو جهازه المتوافق.

١ حدد العنصر الذي سترسله.

٢ حدد خيارات < إرسال < عبر Bluetooth.

٣ حدد الجهاز الذي ستتصل به. إذا لم يكن الجهاز المطلوب معروضاً على الشاشة، فليبحث عنه، اختر بحث جديد. يتم عرض أجهزة Bluetooth الموجودة في هذا النطاق.

٤ إذا طلب الجهاز الآخر رمز مرور، فقم بإدخال رمز المرور. ويجب أن يتم إدخال رمز المرور، الذي يمكنك تحديده بنفسك، على كلا الجهازين. في بعض الأجهزة يكون رمز المرور ثابتاً. للحصول على مزيد من التفاصيل، انظر دليل مستخدم الجهاز.

ويكون رمز المرور صالحاً فقط بالنسبة للاتصال الحالي.

قد تختلف الخيارات المتوفرة.

كبل بيانات USB

نسخ محتوى بين هاتفك وجهاز كمبيوتر

يمكنك استخدام كبل بيانات USB لنسخ الصور والمحتويات الأخرى بين هاتفك وجهاز كمبيوتر متوافق.

١ استخدم كبل بيانات USB لتوصيل هاتفك بجهاز كمبيوتر.

٢ اختر من الأوضاع التالية:

Nokia Suite — تم تثبيت Nokia Suite على جهاز الكمبيوتر الخاص بك.

نقل الوسائط — لم يتم تثبيت Nokia Suite على جهاز الكمبيوتر الخاص بك. إذا أردت توصيل هاتفك بنظام ترفيه منزلي أو طابعة، فاستخدم هذا الوضع.

مخزن كبير السعة — لم يتم تثبيت Nokia Suite على جهاز الكمبيوتر الخاص بك. يتم عرض الهاتف كجهاز محمول على جهاز الكمبيوتر. تأكد من تركيب بطاقة الذاكرة. إذا أردت توصيل هاتفك بأجهزة أخرى، مثل جهاز الاستريو المنزلي أو جهاز استريو السيارة، فاستخدم هذا الوضع.

٣ لنسخ المحتويات، استخدم مدير الملفات بجهاز الكمبيوتر.

لنسخ الأسماء، أو ملفات الموسيقى، أو مقاطع الفيديو، أو الصور، استخدم Nokia Suite.

الساعة

تغيير الوقت والتاريخ

اختر القائمة > الضبط ثم اختر التاريخ والوقت.

تغيير المنطقة الزمنية عند السفر

١ اختر ضبط التاريخ والوقت > المنطقة الزمنية.

٢ لاختيار المنطقة الزمنية المناسبة لموقعك، انتقل إلى اليسار أو اليمين.

٣ اختر حفظ.

يتم ضبط الوقت والتاريخ طبقاً للمنطقة الزمنية. سيؤكد ذلك على أن هاتفك يعرض وقت الإرسال الصحيح للنصوص المستلمة أو رسائل الوسائط المتعددة.

على سبيل المثال: يشير التوقيت GMT -5 إلى التوقيت الزمني لمدينة نيويورك (الولايات المتحدة الأمريكية). بفارق ٥ ساعات باتجاه الغرب عن توقيت جرينتش الخاص بمدينة لندن (المملكة المتحدة).

المنبه

يمكنك ضبط تنبيه ليصدر صوتًا في الوقت المطلوب.

ضبط التنبيه

- ١ حدد القائمة > التطبيقات > المنبه.
- ٢ لتنشيط التنبيه، انتقل يسارًا أو يمينًا.
- ٣ أدخل وقت التنبيه.
- ٤ لتكرار التنبيه في أيام محددة من الأسبوع، انتقل إلى تكرر، ثم انتقل يسارًا أو يمينًا.
- ٥ لتحديد نغمة التنبيه، انتقل إلى نغمة التنبيه، ثم انتقل يسارًا أو يمينًا. في حالة تحديد الراديو كنغمة تنبيه، قم بتوصيل سماعة رأس بالهاتف.
- ٦ لضبط طول مهلة الغفوة، انتقل إلى مهلة مدة الغفوة، ثم أدخل المدة التي تريدها.
- ٧ حدد حفظ.

إيقاف التنبيه

حدد إيقاف. إذا تركت التنبيه يصدر صوتًا لمدة دقيقة أو حددت غفوة، فسيستوقف التنبيه طوال مهلة الغفوة، ثم يستأنف.

الموسيقى والصوت

مشغل الوسائط

تشغيل أغنية

قم بتشغيل الموسيقى المخزنة في ذاكرة الهاتف أو على بطاقة الذاكرة.

اختر القائمة > الموسيقى > موسيقى خاصة و كل الأغاني.

- ١ تحديد أغنية.
- ٢ اختر تشغيل.
- ٣ لإيقاف التشغيل مؤقتًا أو استئنافه، اضغط على مفتاح الانتقال.

التخطي إلى بداية الأغنية الحالية

انتقل إلى اليسار.

الانتقال إلى الأغنية السابقة

انتقل إلى اليسار مرتين.

الانتقال إلى الأغنية التالية
انتقل إلى اليمين.

التقديم السريع أو الترجيع السريع
اضغط مع الاستمرار على مفتاح الانتقال تجاه اليمين أو اليسار.

كتم صوت مشغل الموسيقى أو إلغاء كتمه
اضغط على #.

إغلاق مشغل الموسيقى
اضغط على مفتاح الإنهاء.

ضبط مشغل الموسيقى على التشغيل في الخلفية
اختر خيارات > تشغيل في الخلفية.

إغلاق مشغل الموسيقى عند تشغيله في الخلفية
اضغط مع الاستمرار على مفتاح الإنهاء.

تشغيل فيديو

قم بتشغيل مقاطع الفيديو المخزنة في ذاكرة الهاتف أو على بطاقة الذاكرة.

اختر القائمة > الموسيقى > موسيقى خاصة و مقاطع الفيديو.

١ حدد فيديو.

٢ اختر تشغيل.

٣ لإيقاف التشغيل مؤقتاً أو استئنافه، اضغط على مفتاح الانتقال.

التقديم السريع أو الترجيع السريع
اضغط مع الاستمرار على مفتاح الانتقال تجاه اليمين أو اليسار.

إغلاق مشغل الوسائط
اضغط على مفتاح الإنهاء.

توصيل السماعات الخارجية بهاتفك

استمع إلى الموسيقى على هاتفك من خلال السماعات الخارجية المتوافقة (تتوفر بشكل منفصل).

اجعل مكتبة الموسيقى الخاصة بك قابلة للتنقل واستمع إلى الأغاني المفضلة لديك بدون كبلات. وباستخدام تقنية Bluetooth اللاسلكية، يمكنك تشغيل الموسيقى على الشبكة من الهاتف التي يتم تخزينها عليه إلى الجهاز التي يتم تشغيلها عليه.

لا تقم بتوصيل منتجات تصدر إشارة خرج، حيث قد يؤدي هذا إلى تلف الجهاز. لا تقم بتوصيل أي مصدر فولت بمنفذ توصيل Nokia AV. إذا قمت بتوصيل جهاز خارجي أو سماعة رأس خارجية - بخلاف المعتمدة من قبل Nokia للاستخدام مع هذا الجهاز - بمنفذ توصيل Nokia AV، فانتبه جيدًا لمستويات الصوت.

توصيل السماعات الخارجية السلكية

قم بتوصيل السماعات الخارجية بمنفذ توصيل AV مقاس ٣,٥ مم في هاتفك.

توصيل السماعات الخارجية التي تعمل بتقنية Bluetooth

- ١ اختر القائمة < الضبط > التوصيل < Bluetooth، ثم اختر تشغيل.
- ٢ تشغيل السماعات الخارجية.
- ٣ لإقران هاتفك بالسماعات الخارجية، اختر توصيل بملحقات الصوت.
- ٤ اختر السماعات الخارجية.
- ٥ قد تحتاج إلى إدخال رمز مرور. لمعرفة التفاصيل، انظر دليل المستخدم الخاص بالسماعات الخارجية.

راديو FM

حول إذاعة FM

حدد القائمة < الموسيقى > الإذاعة.

يمكنك الاستماع إلى محطات إذاعة FM باستخدام جهازك - كل ما عليك هو توصيل سماعة الرأس، واختيار المحطة!

للاستماع إلى الراديو، يجب توصيل سماعة رأس متوافقة بالجهاز. تعمل سماعة الرأس كهوائي.



لا يمكن الاستماع إلى الإذاعة عبر سماعة رأس Bluetooth.

الاستماع إلى الراديو

قم بتوصيل سماعة رأس متوافقة بهاتفك. تعمل سماعة الرأس كهوائي.

اختر القائمة > الموسيقى > الإذاعة.

تغيير مستوى الصوت

الانتقال لأعلى أو لأسفل.

إغلاق الراديو

اضغط على مفتاح الإنهاء.

ضبط الراديو كي يتم تشغيله في الخلفية

اختر خيارات > تشغيل في الخلفية.

إغلاق الراديو عند تشغيله في الخلفية

اضغط مع الاستمرار على مفتاح الإنهاء.

البحث عن محطات الإذاعة وحفظها

ابحث عن محطات الإذاعة المفضلة لديك، واحفظها، حتى يمكنك الاستماع إليها بسهولة في وقت لاحق.

اختر القائمة > الموسيقى > الإذاعة.

البحث عن المحطة التالية المتاحة

اضغط مع الاستمرار على مفتاح الانتقال إلى اليسار أو اليمين.

حفظ محطة

اختر خيارات > حفظ المحطة.

البحث عن محطات الإذاعة تلقائيًا

اختر خيارات > بحث عن كل المحطات. للحصول على أفضل النتائج، قم بعملية البحث وأنت في الخارج أو بالقرب من نافذة.

التبديل إلى محطة محفوظة

انتقل إلى اليسار أو اليمين.

إعادة تسمية محطة

١ اختر خيارات > المحطات.

٢ اختر المحطة، ثم اختر خيارات > إعادة تسمية.

تلميح: للوصول إلى محطة مباشرة من قائمة المحطات المحفوظة، اضغط على المفتاح الرقمي المناظر لرقم المحطة.

البريد والدردشة

معلومات حول خدمة "البريد"

حدد القائمة > البريد.

يمكنك استخدام هاتفك لقراءة رسائل البريد وإرسالها من حسابات البريد لدى مزودي خدمة بريد آخرين.

إذا لم يكن لديك حساب بريد بالفعل، يمكنك إنشاء حساب بريد Nokia. للحصول على مزيد من المعلومات، انتقل إلى الموقع www.nokia.com/support.

إرسال بريد

حدد القائمة > البريد وحساب بريد.

١ حدد خيارات > إنشاء رسالة جديدة.

٢ أدخل عنوان بريد المستلم والموضوع، واكتب رسالتك.

٣ لإرفاق ملف، كصورة مثلاً، حدد خيارات > إرفاق > إرفاق ملف.

٤ لالتقاط صورة لإرفاقها بالبريد، حدد خيارات > إرفاق > إرفاق صورة جديدة.

٥ حدد إرسال.

قراءة البريد والرد عليه

حدد القائمة > البريد وحساب بريد.

١ حدد بريد.

٢ للرد على بريد أو إعادة توجيهه، حدد خيارات.

حول الدردشة

حدد القائمة > الرسائل > دردشة.

يمكنك تبادل الرسائل الفورية مع أصدقائك. يعتبر دردشة خدمة شبكة. إذا لم يكن لديك حساب دردشة، يمكنك إنشاء حساب Nokia، واستخدام دردشة Nokia.

يمكنك ترك التطبيق دردشة يعمل في الخلفية أثناء استخدام ميزات أخرى في هاتفك، وسيستمر في إعلامك بالرسائل الفورية الجديدة.

قد يؤدي استخدام الخدمات أو تنزيل محتوى إلى نقل كميات كبيرة من البيانات مما قد يؤدي إلى تضمين تكاليف نقل البيانات.

الدردشة مع الأصدقاء

اختر القائمة > الرسائل > دردشة.

يمكنك التمتع بإجراء محادثات متواصلة مع عدة أشخاص في الوقت ذاته.

- ١ قم بتسجيل الدخول إلى خدمة الدردشة.
- ٢ من قائمة الأسماء، اختر الاسم الذي تريد الدردشة معه.
- ٣ اكتب رسالتك في مربع النص أسفل الشاشة.
- ٤ اختر إرسال.

الويب

معلومات حول متصفح الويب

اختر القائمة > الإنترنت.

يمكنك عرض صفحات الويب على الإنترنت باستخدام متصفح الويب على هاتفك.

لتصفح الويب، يجب أن تكون متصلاً بالإنترنت.

لمعرفة مدى توفر هذه الخدمات وأسعارها والإرشادات، اتصل بمزود خدمة الشبكة.

يمكنك تلقى ضبط التهيئة المطلوب للتصفح في شكل رسالة تهيئة من مزود خدمة الشبكة.

تصفح الويب

حدد القائمة > الإنترنت.

الانتقال إلى موقع ويب

حدد ذهاب للعنوان، ثم أدخل العنوان.

مسح تاريخ التصفح

حدد القائمة > الإنترنت.

الذاكرة الوسيطة هي ذاكرة تخزين مؤقتة تستخدم لحفظ البيانات بصفة مؤقتة. إذا وصلت أو حاولت الوصول إلى معلومات سرية أو خدمة آمنة تتطلب كلمات مرور، فقم بمسح الذاكرة الوسيطة بعد كل استخدام.

تفريغ الذاكرة الوسيطة أو مسح ملفات الاسترجاع
أثناء تصفح موقع ويب، اختر خيارات > الأدوات > تفريغ ذاكرة مؤقتة أو حذف ملفات الاسترجاع.

حظر تخزين ملفات الاسترجاع
اختر خيارات > ضبط > الحماية > بيانات الاسترجاع.

خدمات Nokia

خدمات Nokia

باستخدام خدمات Nokia، يمكنك العثور على أماكن وخدمات جديدة والبقاء على اتصال بأصدقائك. يمكنك، على سبيل المثال، القيام بما يلي:

- تنزيل الألعاب والتطبيقات ومقاطع الفيديو ونغمات الرنين على الهاتف
- الحصول على حساب بريد Nokia مجاني
- الحصول على الموسيقى

بعض العناصر مجانية، وقد يتطلب البعض الآخر دفع مقابل لها.

قد تختلف الخدمات المتاحة أيضاً باختلاف البلد أو المنطقة، مع العلم أن هناك بعض اللغات غير مدعومة.

ولاستخدام خدمات Nokia، أنت في حاجة إلى حساب Nokia. عندما تقوم بالوصول إلى الخدمة من خلال هاتفك، ستم مطالبتك بإنشاء حساب.

للحصول على مزيد من المعلومات، انتقل إلى الموقع www.nokia.com/support.

مدى توافر خدمات Nokia وتكاليفها

قد يختلف مدى توفر خدمات Nokia باختلاف المنطقة.

قد يؤدي استخدام الخدمات أو تنزيل محتوى إلى نقل كميات كبيرة من البيانات مما قد يؤدي إلى تضمين تكاليف نقل البيانات.

لمعرفة المزيد، انتقل إلى www.nokia.com/support.

الوصول إلى خدمات Nokia

اختر القائمة > التطبيقات > تطبيقاتي، ثم اختر الخدمة المطلوبة.

الصور والفيديو

التقاط صورة

- ١ اختر القائمة > الصور > الكاميرا.
 - ٢ للتكبير أو التصغير أو الانتقال لأعلى أو لأسفل.
 - ٣ اختر التقاط.
- يتم حفظ الصور في القائمة > الصور > صوري.

إغلاق الكاميرا
اضغط على مفتاح الإنهاء.

تسجيل الفيديو

إلى جانب التقاط الصور بالهاتف، يمكنك أيضًا التقاط لحظاتك الخاصة كمقاطع فيديو.

اختر القائمة > الصور > كاميرا الفيديو.

- ١ للتبديل من وضع الصورة إلى وضع الفيديو، إذا لزم الأمر، فحدد خيارات > كاميرا الفيديو.
- ٢ لبدء التسجيل، اختر تسجيل.
- للتكبير أو التصغير أو الانتقال لأعلى أو لأسفل.
- ٣ لإيقاف التسجيل، اختر إيقاف.

يتم حفظ مقاطع الفيديو في القائمة > الصور > الفيديو خاصتي.

إغلاق الكاميرا
اضغط على مفتاح الإنهاء.

إرسال صورة أو مقطع فيديو

هل تريد مشاركة صورك ومقاطع الفيديو الخاصة بك مع الأصدقاء والعائلة؟ أرسل رسالة وسائط متعددة أو أرسل صورة باستخدام تقنية Bluetooth.

اختر القائمة > الصور.

إرسال صورة

- ١ اختر المجلد الذي يحتوي على الصورة.
- ٢ اختر الصورة التي ترغب في إرسالها.
- لإرسال أكثر من صورة واحدة، اختر خيارات < تحديد، وحدد الصور المطلوبة.
- ٣ اختر خيارات < إرسال أو إرسال المحدد وطريقة الإرسال المطلوبة.

إرسال مقطع فيديو

- ١ اختر المجلد الذي يحتوي على مقطع الفيديو.
- ٢ اختر خيارات < تحديد، ثم حدد مقطع الفيديو. يمكنك تحديد العديد من مقاطع الفيديو لإرسالها.
- ٣ اختر خيارات < إرسال المحدد، ثم اختر طريقة الإرسال المطلوبة.

البحث عن التعليمات

الدعم

عندما ترغب في التعرف أكثر على كيفية استخدام المنتج الخاص بك أو في حالة عدم تأكدك من كيفية تشغيل الهاتف، قم بقراءة دليل المستخدم كاملاً.

وإذا لم يؤدي ذلك إلى حل مشكلتك، فقم بإحدى الخطوات التالية:

- أعد بدء تشغيل هاتفك. قم بإيقاف تشغيل الهاتف، ثم أزل البطارية. وبعد حوالي دقيقة، أعد تركيب البطارية، ثم قم بتشغيل الهاتف.
- تحديث برامج الهاتف
- استعادة ضبط المصنع الأصلي

إذا ظلت مشكلتك بلا حل، فقم بالاتصال بـ Nokia للحصول على خيارات الإصلاح. انتقل إلى الموقع www.nokia.com/repair. قم دائماً بنسخ بياناتك احتياطياً قبل إرسال الهاتف إلى الإصلاح.

الاشتراك في خدمة التلميحات والعروض

تعد التلميحات والعروض خدمة مريحة تساعدك في تحقيق أكبر استفادة من هاتفك، حيث تمدك برسائل التلميحات والدعم، وكذلك التحديثات للألعاب والتطبيقات.

حدد القائمة < التطبيقات < تطبيقاتي < التلميحات والعروض.

قد يتم فرض رسوم الرسائل النصية عند الاشتراك أو إلغاء الاشتراك. للاطلاع على البنود والشروط انظر دليل مستخدم الهاتف، أو انتقل إلى www.nokia.com/mynokia.

التحديث الدائم للهاتف

تعرف على كيفية إدارة الملفات والتطبيقات في هاتفك، وكيفية تحديث برامج الهاتف.

تحديث برامج الهاتف باستخدام هاتفك

هل تريد تحسين أداء هاتفك والحصول على تحديثات التطبيق بالإضافة إلى ميزات جديدة رائعة؟ قم بتحديث البرامج بانتظام لتحقيق أقصى استفادة من الهاتف. يمكنك أيضاً ضبط هاتفك للبحث عن التحديثات تلقائياً.

تحذير: ⚠️

إذا قمت بتثبيت تحديث برنامج، فلا يمكنك استخدام الجهاز حتى لعمل مكالمات طوارئ حتى يتم انتهاء التثبيت وإعادة تشغيل الجهاز.

قد يؤدي استخدام الخدمات أو تنزيل محتوى إلى نقل كميات كبيرة من البيانات مما قد يؤدي إلى تضمين تكاليف نقل البيانات.

قبل بدء التحديث، قم بتوصيل جهاز الشحن أو تأكد من أن بطارية الجهاز مشحونة على نحو كاف.

اختر القائمة > الضبط



١ اختر الجهاز > تحديثات الجهاز.

٢ لعرض إصدار البرامج الحالي، اختر تفاصيل البرنامج الحالي.

٣ لتنزيل تحديث أحد البرامج وتثبيته، حدد تنزيل برامج الجهاز. اتبع التعليمات المعروضة.

٤ إذا تم إلغاء التثبيت بعد التنزيل، فحدد تثبيت تحديث البرنامج.

قد يستغرق تحديث البرنامج عدة دقائق. إذا كانت هناك مشكلة تتعلق بالتثبيت، فاتصل بمزود الخدمة الخاص بك.

التحقق من تحديثات البرامج تلقائيًا

حدد تحديث البرامج آليًا، وحدد عدد مرات التحقق من تحديثات البرامج الجديدة.

قد يقوم مزود خدمة الشبكة بإرسال تحديثات برامج الهاتف عبر الأثير مباشرة إلى هاتفك. للحصول على مزيد من المعلومات حول خدمة الشبكة هذه، اتصل بمزود خدمة الشبكة الخاص بك.

استعادة الضبط الأصلي

إذا كان هاتفك لا يعمل بشكل مناسب، فيمكنك إعادة ضبط بعض إعدادات الضبط إلى قيمها الأصلية.

١ إنهاء كل المكالمات والاتصالات.

٢ حدد القائمة > الضبط وضبط المصنع > الضبط فقط

٣ أدخل رمز الحماية.

ولا يؤثر ذلك على المستندات أو الملفات المخزنة على هاتفك.

بعد استعادة الضبط الأصلي، سيتوقف هاتفك عن التشغيل ثم يعمل مرة أخرى. ربما يستغرق ذلك مدة أطول من المعتاد.

تنظيم الملفات

يمكنك نقل الملفات والحافظات ونسخها وحذفها أو إنشاء حافظات جديدة في ذاكرة هاتفك أو على بطاقة الذاكرة. إذا قمت بتنظيم الملفات في حافظاتها الخاصة، فقد يساعدك ذلك على العثور على الملفات في المستقبل.

حدد القائمة > التطبيقات > الأستوديو.

إنشاء حافظة جديد

في الحافظة التي تريد إنشاء حافظة فرعية بداخلها، حدد خيارات > إضافة حافظة.

نسخ أو نقل ملف إلى حافظة

انتقل إلى الملف واختر خيارات > نسخ أو نقل، ثم اختر الحافظة المستهدفة.

تلميح: يمكنك أيضًا تشغيل الموسيقى أو مقاطع الفيديو، أو عرض الصور في الأستوديو.

نسخ الصور والمحتويات الأخرى احتياطيًا إلى بطاقة ذاكرة

هل ترغب في التأكد من أنك لن تفقد أي ملفات مهمة؟ يمكنك إجراء نسخ احتياطي لذاكرة هاتفك إلى بطاقة ذاكرة متوافقة.

حدد القائمة > الضبط > تزامن ونسخ.

حدد إنشاء نسخة.

استعادة نسخة احتياطية

حدد استعادة نسخة.

حماية البيئة

ترشيد الطاقة

لن نحتاج إلى شحن البطارية كثيرًا إذا اتبعت ما يلي:

- أغلق التطبيقات واتصالات البيانات، مثل اتصال Bluetooth، عند عدم استخدامها.
- إلغاء تنشيط الأصوات غير الضرورية، مثل نغمات المفاتيح.

إعادة التدوير



عند انتهاء العمر الافتراضي للهاتف، يمكن استعادة كل المواد الخاصة به كمواد ومصدر طاقة. لضمان التخلص من النفايات وإعادة الاستخدام بطريقة صحيحة، تتعاون Nokia مع شركائها من خلال برنامج يطلق عليه "نحن: نعيد التدوير". للحصول على معلومات حول كيفية إعادة تدوير منتجات Nokia القديمة ومعرفة أماكن تجميعها، انتقل إلى الموقع www.nokia.com/werecycle، أو اتصل بمركز اتصال Nokia.

قم بإعادة تدوير العبوات وأدلة المستخدم وفقًا للوائح إعادة التدوير المحلية.



يذكر رمز حاوية النفايات ذات العجلات المرسوم عليها خطان متقاطعان الموجود على المنتج أو البطارية أو المطبوعات أو مواد التعبئة بأن جميع المنتجات الكهربائية والإلكترونية والبطاريات والمراكم يجب أن يتم تجميعها كمجموعات منفصلة عند انتهاء عمرها الافتراضي. يسري تطبيق هذا الأمر في دول الاتحاد الأوروبي. يجب عدم التخلص من هذه المنتجات في حاوية نفايات محلية غير مصنفة. للحصول على مزيد من المعلومات حول السمات البيئية الخاصة بالهاتف، انتقل إلى www.nokia.com/ecoprofile.

معلومات المنتج والسلامة

خدمات الشبكة والتكاليف

الجهاز معتمد للاستخدام على شبكات شبكات GSM (E) 900 و 1800 ميغاهرتز. لاستخدام الجهاز، يجب الاشتراك مع مزود خدمة. يتطلب استخدام خدمات الشبكة وتنزيل محتوى على جهازك اتصال شبكة، وقد يؤدي إلى حساب تكاليف حركة البيانات. وتتطلب بعض ميزات المنتج دعمًا من الشبكة، وقد تحتاج إلى الاتصال بها.

العناية بالجهاز

تعامل مع الجهاز والبطارية وجهاز الشحن والملحقات بعناية. وتساعدك الاقتراحات المذكورة بالأدنى على الوفاء بشروط الضمان.

- حافظ على بقاء الهاتف جافًا. إن الأمطار والرطوبة وجميع أنواع السوائل أو البلل تحتوي على معادن تسبب تآكل الدوائر الإلكترونية. في حال تعرض الجهاز للبلل، قم بإزالة البطارية ودع الجهاز حتى يجف تمامًا.
- حافظ على بقاء الجهاز بعيدًا عن مناطق مغبرة أو متسخة. فقد يؤدي تحريك الأجزاء المتحركة والمكونات الإلكترونية إلى تلفها.
- لا تحفظ الجهاز في درجات حرارة عالية. إن درجات الحرارة العالية قد تقصر من عمر الجهاز، وتلف البطارية وتشوه بعض أنواع البلاستيك أو تعمل على إزالتها.
- لا تضع الجهاز في الأماكن شديدة البرودة. عندما يعود الجهاز إلى درجة الحرارة العادية، قد تتكون رطوبة داخل الجهاز مما قد يسبب تلفًا بالدوائر الإلكترونية.
- افتح الجهاز وفقًا للتعليمات المفصلة في دليل المستخدم فقط.
- قد تؤدي التعديلات غير المرخص بها إلى تلف الجهاز وانتهاك تعليمات استخدام الأجهزة اللاسلكية.
- لا تُسقط الجهاز أو تدق عليه أو تهزه. المعاملة الخشنة قد تكسر ألواح الدوائر الداخلية والميكانيكية.
- استخدم فقط قطعة قماش ناعمة ونظيفة وجافة لتنظيف سطح الجهاز.
- لا تُطّل الجهاز. الطلاء قد يحوّل الأجزاء المتحركة ويمنع التشغيل الاعتيادي.
- قم بإيقاف تشغيل الجهاز وإخراج البطارية من وقت إلى آخر للوصول إلى أداء مثالي.
- احفظ هاتفك بعيدًا عن الأجزاء أو المجالات المغناطيسية.
- للمحافظة على أمان بياناتك الهامة، قم بتخزينها في مكانين منفصلين على الأقل، مثل الجهاز أو بطاقة الذاكرة أو جهاز الكمبيوتر أو قم بتدوين المعلومات الهامة.

إعادة التدوير

عليك دائماً أن تعيد المنتجات الإلكترونية والبطاريات ومواد التعبئة والتغليف المستعملة إلى نقاط التجميع المخصصة لذلك. ومن ثم يساعدك هذا الأمر على منع التخلص غير المسئول من النفايات، بالإضافة إلى أنه يعزز من إعادة تدوير المواد. راجع كيفية تدوير منتجات Nokia من خلال الموقع www.nokia.com/recycling.

معلومات حول إدارة الحقوق الرقمية

عند استخدام هذا الجهاز، عليك مراعاة كافة القوانين، واحترام التقاليد المحلية وكذا خصوصية الآخرين وحقوقهم الشرعية، بما في ذلك حقوق الطبع والنشر. قد تمنعك حقوق النشر والطبع من نسخ الصور والموسيقى والمحتويات الأخرى أو تعديلها أو نقلها.

قد يستخدم مالكو المحتوى أنواعاً مختلفة من تقنيات إدارة الحقوق الرقمية (DRM) لحماية حقوق الملكية الفكرية الخاصة بهم، بما في ذلك حقوق النشر والطبع. يستخدم هذا الجهاز أنواعاً مختلفة من برامج إدارة الحقوق الرقمية للوصول إلى محتوى إدارة الحقوق الرقمية المحمي. وباستخدام هذا الجهاز، يمكنك الوصول إلى المحتوى المحمي باستخدام WM DRM 1.0 و OMA DRM 1.0. وإذا لم يتمكن أحد برامج إدارة الحقوق الرقمية من حماية المحتوى، فقد يطلب مالكو المحتوى بإلغاء قدرة برنامج إدارة الحقوق الرقمية هذا على الوصول إلى محتوى إدارة الحقوق الرقمية المحمي الجديد. وقد يؤدي الإلغاء إلى منع تحديد محتوى إدارة الحقوق الرقمية المحمي هذا الموجود في جهازك. و يؤثر إلغاء برنامج إدارة الحقوق الرقمية هذا على استخدام المحتوى المحمي باستخدام أنواع أخرى من إدارة الحقوق الرقمية أو استخدام محتوى إدارة الحقوق الرقمية غير المحمي.

يأتي محتوى إدارة الحقوق الرقمية (DRM) المحمي مصحوباً بترخيص مرتبط يحدد حقوقك في استخدام المحتوى.

إذا كان جهازك يحتوي على محتوى WMDRM محمي، فسيتم فقد كل من التراخيص والمحتوى في حالة تهينة ذاكرة الجهاز. قد تفقد أيضاً التراخيص والمحتوى في حالة تلف الملفات الموجودة على جهازك. قد يؤدي فقد مفاتيح التشغيل أو المحتوى إلى تحديد قدرتك على استخدام نفس المحتوى على جهازك مرة أخرى. لمزيد من المعلومات، اتصل بمزود الخدمة.

البطاريات وأجهزة الشحن

معلومات البطارية وجهاز الشحن

تم إعداد هذا الجهاز للاستخدام مع بطارية BL-4C قابلة لإعادة الشحن. قد تطرح Nokia طرزاً إضافية للبطاريات مخصصة لهذا الهاتف. استخدم دوماً بطاريات Nokia الأصلية.

هذا الجهاز مخصص للاستخدام عند إمداده بالطاقة من أجهزة الشحن التالية: AC-3. قد يختلف رقم طراز جهاز الشحن من Nokia تبعاً لنوع القابس، يتم تحديد بدائل القابس بواسطة E أو X أو AR أو U أو A أو C أو K أو B.

يمكن شحن البطارية وتفريغها مئات المرات، ولكنها تستهلك في نهاية الأمر. عندما يقل زمن التشغيل (زمن التحدث مع زمن الانتظار) بشكل ملحوظ عن المقدار العادي، فقد حان الوقت لشراء بطارية جديدة.

سلامة البطارية

قم دائماً بإغلاق الجهاز وقطع توصيل الشاحن قبل إزالة البطارية. عند فصل جهاز الشحن أو أي ملحق، أمسك بالقابس - وليس السلك - واسحبه.

حينما لا يكون جهاز الشحن قيد الاستخدام، افصله عن التيار الكهربائي وعن الجهاز. لا تترك البطارية المشحونة بالكامل متصلة بجهاز الشحن؛ حيث إن الشحن الزائد قد يقصر من عمر البطارية. إذا تُركت بطارية كاملة الشحن دون استخدامها، فستفقد شحنتها تلقائياً بمرور الوقت.

قم دائماً بحفظ البطارية عند درجة حرارة بين ١٥ درجة مئوية و ٢٥ درجة مئوية (٥٩ درجة فهرنهايت و ٧٧ درجة فهرنهايت). تقلل درجات الحرارة المرتفعة من قدرة البطارية وعمرها. قد لا يعمل الجهاز لفترة مؤقتة إذا كانت البطارية ساخنة أو باردة.

قد يحدث تقصير في الدائرة دون قصد عندما يحدث تلامس بين الأشرطة المعدنية الموجودة على البطارية؛ على سبيل المثال، عندما تحمل بطارية احتياطية داخل جيبك أو حافظتك. قد يؤدي حدوث تقصير في الدائرة إلى تلف البطارية أو تلف الجسم الموصول.

لا تتخلص من البطاريات بإلقائها في النار؛ حيث إنها قد تنفجر. قم بالتخلص من البطاريات وفقاً للقواعد المحلية. قم بإعادة تدوير البطاريات متى أمكن. لا تتخلص من البطاريات كنفايات منزلية.

لا تقم بتفكيك الخلايا أو البطاريات أو تقطعها أو تفتحها أو تسحقها أو تثنيها أو تلغها أو تثقبها أو تمزقها. في حالة حدوث تسرب لسائل البطارية، لا تدع السائل يلامس جلدك أو عينيك. وإذا حدث ذلك، اغسل المناطق التي تعرضت للتسرب بالماء في الحال أو قم باستشارة الطبيب.

لا تقم بإدخال تعديلات على البطارية أو إعادة تصنيعها أو تحاول إدراج عناصر دخيلة بها، ولا تقم بغمرها أو تعريضها للماء أو لسوائل أخرى. قد تنفجر البطاريات أيضاً في حالة تلفها.

استخدم البطارية وجهاز الشحن للأغراض المقصودة فقط فقد يؤدي الاستخدام غير الصحيح أو استخدام بطاريات غير معتمدة أو أجهزة شحن غير متوافقة إلى حدوث حريق أو انفجار أو غير ذلك من المخاطر، وقد يبطل أية موافقة أو ضمان. إذا كنت تعتقد أن البطارية أو جهاز الشحن قد تلف، فقم باصطحابه إلى أحد مراكز الخدمة لفحصه قبل مواصلة استخدامه. لا تستخدم أبداً أية بطارية أو جهاز شحن تالف. استخدم أجهزة الشحن داخلياً فقط.

معلومات السلامة الإضافية

إجراء مكالمات طوارئ

- ١ تأكد من تشغيل الجهاز.
- ٢ وتأكد من وجود إشارة شبكة كافية. قد تحتاج إلى القيام بالخطوات التالية:
 - قم بتركيب بطاقة SIM.
 - قم بالغاء تنشيط قيود المكالمات التي قمت بتشغيلها على جهازك، مثل حظر المكالمات أو الاتصال الثابت أو مجموعة المستخدمين المغلقة.
 - تأكد من عدم تنشيط وضع الطيران.
- ٣ اضغط على مفتاح الإنهاء بشكل متكرر، حتى يتم عرض الشاشة الرئيسية.
- ٤ أدخل رقم الطوارئ الرسمي لمنطقتك الحالية. حيث إن أرقام مكالمات الطوارئ تختلف من منطقة إلى أخرى.
- ٥ اضغط على مفتاح الاتصال.
- ٦ قم بتقديم المعلومات المطلوبة بأكبر دقة ممكنة. لا تنه المكالمات حتى يُطلب منك ذلك.

هام: إذا كان هاتفك يدعم مكالمات الإنترنت، فقم بتنشيط كل من مكالمات الهاتف الخليوي والإنترنت. وقد يحاول الجهاز إجراء مكالمات طوارئ عبر كل من الشبكات الخلوية ومزود خدمة مكالمات الإنترنت. لا يمكن ضمان الاتصالات في جميع الأحوال. لذا لا تعتمد كليةً على أي جهاز لاسلكي في الاتصالات الضرورية مثل حالات الطوارئ الطبية.

الأطفال الصغار

تذكر أن هاتفك وملحقاته ليست دمي. وقد تحتوي الهاتف وملحقاته على أجزاء صغيرة. لذا احفظها بعيدًا عن متناول الأطفال.

الأجهزة الطبية

إن عمل أي جهاز إرسال لاسلكي، بما في ذلك الهواتف اللاسلكية، قد يتداخل مع وظيفة المعدات الطبية ذات الحماية غير الكافية. فاستشر طبيب أو مُصنّع الجهاز الطبي لتحديد ما إذا كانت تلك المعدات محمية بشكل كافٍ من التعرض لطاقة التردد اللاسلكي الخارجية.

الأجهزة الطبية المزروعة

توصي الشركات المنتجة للأجهزة الطبية بضرورة الاحتفاظ بمسافة فاصلة تبلغ ١٥,٣ سنتيمترًا (٦ بوصات) بين الجهاز اللاسلكي والجهاز الطبي المزروع، مثل: جهاز تنظيم ضربات القلب أو جهاز القلب المزروع لتفادي أي تشويش محتمل مع الجهاز الطبي. ينبغي على الأشخاص الذين لديهم هذه الأجهزة اتباع الإرشادات التالية:

- احتفظ بالجهاز اللاسلكي بعيدًا دومًا عن الأجهزة الطبية بمسافة لا تقل عن ١٥,٣ سنتيمتر (٦ بوصات).
- لا تحمل الجهاز اللاسلكي في الجيب الأمامي للصدر.
- ضع الجهاز اللاسلكي على الأذن المقابلة للجهاز الطبي.
- قم بإغلاق الهاتف في حال وجود أي سبب يدعو للشك في حدوث تشويش.
- اتبع إرشادات المُصنّع للجهاز الطبي المزروع.

في حالة وجود أي استفسارات بشأن استخدام الجهاز اللاسلكي مع جهاز طبي مزروع، فيرجى استشارة مسئول الرعاية الطبية الخاص بك.

السمع

تحذير:

إن استخدام سماعة الرأس قد يؤثر سلبًا على قدرة الاستماع إلى الأصوات في الخارج. لا تستخدم سماعة الرأس في حال إمكانية تعرض سلامتك للخطر.

قد تتداخل بعض الأجهزة اللاسلكية مع بعض أجهزة السمع.

النيكل

إن سطح الهاتف خالٍ من النيكل.

حماية الجهاز من المحتوى الضار

قد يتعرض جهازك للفيروسات وغيرها من المحتويات الضارة الأخرى. عليك اتباع الإجراءات الوقائية التالية:

- احترس عند فتح الرسائل. قد تحتوي الرسائل على برامج ضارة أو تلحق أضرارًا بطريقة أخرى بالجهاز أو بجهاز الكمبيوتر.
- احترس عند الموافقة على طلبات الاتصال أو تصفح الإنترنت أو تنزيل المحتوى. لا تقبل اتصالات Bluetooth من أية مصادر لا تثق بها.
- قم بتنصيب واستخدام الخدمات والبرامج التي توفرها مصادر تثق بها والتي توفر أمانًا وحماية كافيين فقط.

- قم بتثبيت برامج مكافحة الفيروسات وبرامج الحماية الأخرى على الجهاز وأي جهاز كمبيوتر متصل. استخدم تطبيقًا واحدًا فقط لمكافحة الفيروسات في المرة الواحدة. فقد يؤثر استخدام أكثر من تطبيق على أداء الجهاز و/أو جهاز الكمبيوتر وتشغيله.
- عند الدخول إلى علامات ورباط مثبتة مسبقًا لمواقع إنترنت خاصة بأطراف أخرى، فابتع الإجراءات الوقائية المناسبة. ولا تقرأ Nokia هذه المواقع أو تتحمل أي مسئولية تجاهها.

بيئة التشغيل

يفي هذا الهاتف بإرشادات التعرض للتردد اللاسلكي عند استخدامه في وضع الاستعمال العادي على الأذن، أو عند وضعه على الأقل على مسافة ١,٥ سنتيمتر (٥/٨ بوصة) من الجسم. يجب ألا تحتوي أي شحنة حمل أو مشبك بالحزام أو حامل يتم تشغيله وهو على الجسم على أي معدن، وينبغي وضع الهاتف على المسافة المذكورة أعلاه من الجسم.

يلزم توفير إمكانية اتصال عالية الجودة بالشبكة لتتوفر إمكانية إرسال ملفات البيانات أو الرسائل. قد يتم تأجيل عملية إرسال ملفات البيانات أو الرسائل حتى يكون الاتصال متوفرًا. اتبع إرشادات المسافة الفاصلة عن الجسم حتى الانتهاء من عملية الإرسال.

السيارات

قد تؤثر الإشارات اللاسلكية على النظم الإلكترونية التي تم تركيبها بطريقة غير صحيحة أو غير المحمية بصورة غير كافية الموجودة في السيارات، مثل النظام الإلكتروني لحسن الوقود، ونظام الفرامل الإلكترونية المانع للانغلاق، ونظام التحكم الإلكتروني في السرعة، ونظم الوسائد الهوائية. لمزيد من المعلومات، راجع الأمر مع مُصنّع السيارة أو المعدة الخاصة بها.

يجب تركيب الجهاز في السيارة بواسطة الأشخاص المؤهلين فقط التركيب الخاطئ أو الصيانة الخاطئة قد تكون مصدرًا للخطورة وربما تبطل سريان الضمان الخاص بهاتفك. تأكد بانتظام أن جميع أجهزة الهاتف اللاسلكي في سيارتك مركبة بصورة صحيحة وتعمل جيدًا. لا تخزن أو تحمل السوائل القابلة للاشتعال أو الغازات أو المواد القابلة للانفجار في نفس المكان الذي يوجد فيه الهاتف أو أجزاؤه أو ملحقاته. تذكر أن الوسائد تنفجر بقوة كبيرة. لا تضع جهازك أو الملحقات الخاصة به في منطقة انفراج الوسادة الهوائية.

أماكن قابلة للانفجار

أغلق هاتفك في أي منطقة ذات مواد قابلة للانفجار، على سبيل المثال، بالقرب من مضخات الغاز في محطات الخدمة. يمكن أن تتسبب شرارة في مثل هذه المناطق في حدوث انفجار أو حريق قد يؤدي إلى الإصابة بجراح أو حتى إلى الوفاة. التزم بالتعليمات داخل محطات خدمة الوقود، ومناطق تخزين الوقود وتوزيعه، ومصانع الكيماويات أو المناطق التي تجري فيها عمليات التفجير. إن المناطق القابلة للانفجار كثيرًا ما تكون مبيّنة بوضوح ولكن ليس دائمًا. ويتضمن ذلك المناطق التي يُنصح فيها بإيقاف تشغيل محرك سيارتك، وفي الأماكن السفلية في الزوارق، ومرافق نقل أو تخزين المواد الكيماوية، وفي المناطق التي يحتوي هوائها على كيماويات أو جزئيات كالحبوب أو الغبار أو مساحيق المعادن. ينبغي التحقق من مُصنّعي المركبات الذين يستخدمون غازات بترولية مسالة (مثل البروبان أو البوتان) لتحديد إمكانية استخدام هذا الجهاز بأمان في المناطق الموجودة بها هذا الجهاز.

معلومات الشهادة (SAR)

يفي جهاز المحمول هذا بإرشادات التعرض للموجات اللاسلكية.

هاتفك المحمول هو جهاز إرسال واستقبال لاسلكي. وهو مصمم بحيث لا يتجاوز مستوى التعرض للموجات اللاسلكية الموصى به من قِبَل الإرشادات الدولية. تم تطوير تلك الإرشادات من قبل المؤسسة العلمية المستقلة ICNIRP وتتضمن حيز أمان يضمن سلامة جميع الأشخاص بغض النظر عن الأعمار أو صحة الأشخاص.

تستخدم إرشادات التعرض للهواتف النقالة وحدة قياس تسمى قيمة الاستيعاب المحددة أو Specific Absorption Rate (SAR) أو (SAR). الحد الأقصى لـ SAR كما تم تحديده من قِبَل الإرشادات الدولية ICNIRP هو ٢,٠ واط/كجم بمعدل متوسط أعلى من ١٠ جرام من نسيج

الجسم. يتم إجراء اختبارات SAR باستخدام أوضاع التشغيل القياسية في حالة إرسال الجهاز بأقصى مستوى طاقة مصدق عليه في جميع نطاقات التردد المختبرة. يمكن أن يكون مستوى SAR الحقيقي للجهاز أقل من قيمة الحد الأقصى وذلك لأن الجهاز مصمم لاستخدام الطاقة المطلوبة فقط للاتصال بالشبكة. ويتغير هذا المقدار طبقاً لعدة عوامل مثل مدى قربك من محطة الشبكة الرئيسية.

وأعلى قيمة لـ SAR نصت عليها إرشادات ICNIRP لاستخدام الجهاز على الأذن هي ٠,٦٠ واط/كجم.

وقد يؤدي استخدام ملحقات الهاتف إلى الحصول على قيم SAR مختلفة. قد تتغير قيم SAR بناءً على متطلبات التقرير والاختبار الوطنية وموجة الشبكة. ويمكن الحصول على معلومات إضافية عن قيم SAR في القسم الخاص بمعلومات المنتجات على موقع الويب www.nokia.com.

حقوق النشر والطبع وإشعارات أخرى

إعلان المطابقة

CE 0434

بموجب هذه الوثيقة، تعلن شركة NOKIA CORPORATION أن المنتج RM-724 هذا متوافق مع متطلبات توجيه المجلس الأوروبي 1999/5/EC الأساسية وشروطه الأخرى المتعلقة بالمنتج. يمكن العثور على نسخة من إعلان المطابقة على الموقع http://www.nokia.com/phones/declaration_of_conformity/.

© 2011 Nokia جميع الحقوق محفوظة.

Nokia Connecting People وWE شعار هي علامات تجارية أو علامات تجارية مسجلة لشركة Nokia Corporation. تعد Nokia tune علامة صوتية خاصة بشركة Nokia Corporation. كما أن أسماء المنتجات والشركات الأخرى الواردة ذكرها في هذا الدليل قد تكون علامات تجارية أو أسماء تجارية للشركات المالكة لها.

يحظر إعادة نسخ أو نقل أو توزيع أو تخزين جزء من أو كل محتويات هذه الوثيقة بأي شكل من الأشكال دون إذن خطي مسبق من Nokia. تنتهج Nokia سياسة تطوير مستمرة، وتحفظ Nokia بالحق في إجراء تغييرات وإدخال تحسينات على أي من منتجاتها المبنية في هذه الوثيقة دون إشعار سابق.



Includes RSA BSAFE cryptographic or security protocol software from RSA Security



Java is a trademark of Sun Microsystems, Inc

هذا المنتج مرخص طبقاً لـ MPEG-4 Visual Patent Portfolio License (i) للاستخدام الشخصي غير التجاري للمعلومات المشفرة بالتوافق مع معيار MPEG-4 Visual بواسطة المستهلك لأغراض الأنشطة الشخصية غير التجارية (ii) للاستخدام بالتوافق مع فيديو MPEG-4 الموفر بواسطة مزود فيديو مرخص. لا يتم منح ترخيص

أو يُشار إليه لأي استخدام آخر. المعلومات الإضافية بما فيها تلك المتعلقة بالترويج أو الاستخدامات الداخلية والتجارية يمكن الحصول عليها من MPEG LA, LLC. انظر <http://www.mpegla.com>.

The Bluetooth word mark and logos are owned by the Bluetooth SIG, Inc. and any use of such marks by Nokia is under license

إلى الحد الأقصى الذي تسمح به القوانين المعمول بها، لا تعد Nokia بأي حال من الأحوال أو أي من مرخصيها مسؤولة عن أي فقدان للبيانات أو الدخل أو أي أضرار خاصة أو عرضية أو تبعية أو غير مباشرة مهما كان سبب تلك الأضرار أو الخسارة.

يتم تقديم محتويات هذه الوثيقة "بحالتها الراهنة". وباستثناء ما يقتضيه القانون الساري المفعول، فإنه لن تقدم ضمانات من أي نوع، سواء كانت صريحة أو ضمنية، بما في ذلك على سبيل المثال لا الحصر، الضمانات الضمنية للرواج والصلاحية لغرض معين، فيما يتعلق بدقة أو موثوقية أو محتويات هذه الوثيقة. تحتفظ Nokia بالحق في مراجعة هذه الوثيقة أو سحبها في أي وقت دون إشعار مسبق.

إن توفر منتجات وميزات وتطبيقات وخدمات يختلف باختلاف المنطقة. للحصول على مزيد من المعلومات، اتصل بوكيل Nokia أو مزود الخدمة. قد يحتوي هذا الجهاز على سلع أو تقنيات أو برامج تخضع لقوانين وتنظيمات التصدير من الولايات المتحدة أو البلدان الأخرى. يمنع إجراء أي تحويل يتعارض مع القانون.

ولا تقدم Nokia أية ضمانات أو تتحمل أية مسؤولية فيما يتعلق بطريقة العمل أو المحتوى أو دعم المستخدم النهائي لتطبيقات الأطراف الأخرى المقدمة مع الجهاز. وباستخدام التطبيقات، فإنك تقر بتقديم الطلبات كما هي. ولا تقدم Nokia أية إقرارات أو ضمانات أو تتحمل أية مسؤولية فيما يتعلق بطريقة العمل أو المحتوى أو دعم المستخدم النهائي لتطبيقات الأطراف الأخرى المقدمة مع الجهاز. يختلف توفر خدمات Nokia باختلاف المنطقة.

الإصدار 1.2 AR

٢٥,٢٤	الإذاعة
	الأسماء
١٤	— إضافة
١٤	— حفظ
١٢	— نسخ
٢٧	الإنترنت
	الأوضاع
١٩	— تخصيص
١٣	— تغيير
١٣	— غير متصل
٢٠	الاتصال
١٤	الاتصال السريع
١٩	الاختصارات
٢٦	البريد
٢٦	— إرسال
٢٦	— إنشاء
٢٦	— قراءة ورد على
٢٦	البريد الإلكتروني
٣٥,٦	البطارية
٨	— شحن
٩	التشغيل/إيقاف التشغيل
٩	التشغيل/الإيقاف
	التقاط الصور
	انظر الكاميرا
٢٨	الذاكرة الوسيطة
	الرسائل
١٧	— إرسال

الفهرس

B

٢٠	Bluetooth
----	-----------

I

٢٧,٢٦	IM (الرسائل الفورية)
-------	----------------------

M

١٧	MMS (خدمة رسائل الوسائط المتعددة)
----	-----------------------------------

S

١٧	SMS (خدمة الرسائل القصيرة)
----	----------------------------

أ

٣٢	إدارة الملفات
١٦,١٥	إدخال النص
١٦	إدخال النص التنبؤي
١٦	إدخال نص
٢٤	إذاعة FM
٣٣	إعادة التدوير
٢١	اتصال USB
	اتصالات البيانات
٢٠	— Bluetooth
٢١	اتصال كبل
٣٣	استعادة البيانات
٣٢	استعادة الضبط
١٦,١٥	الإدخال التنبؤي للنص

٢١	الوقت والتاريخ	١٨	— صوتية
٢٧	الويب	٢١	الساعة
	ب	٢٣	السماعة الخارجية
	بحث	١٨	الشاشة الرئيسية
	— محطات الإذاعة		الصور
٢٥	بطاقات الأعمال	٢٩	— إرسال
٢٠	بطاقة SIM	٢٩	— التقاط
٦	بطاقة ذاكرة	١٢	— نسخ
٨			الضبط
	ت	٣٢	— استعادة
	تحديثات	١٦	القاموس
٣١	— برامج الهاتف		القفل
٣١	تحديث البرامج	١١	— المفاتيح
١٩, ١٨	تخصيص الهاتف		الكاميرا
	تسجيل	٢٩	— إرسال الصور ومقاطع الفيديو
٢٩	— مقاطع الفيديو	٢٩	— التقاط الصور
٩	تشغيل/إيقاف تشغيل	٢٩	— تسجيل مقاطع الفيديو
	ح	١١	المؤشرات
١١	حارس المفاتيح	٢٧	المتصفح
	خ		انظر متصفح الويب
٢٩, ٢٨	خدمات Nokia	٥	المفاتيح والأجزاء
٢٧, ٢٦	خدمات الدردشة (IM)		المكالمات
٣٠	خدمة التلميحات والعروض	١٣	— إجراء
	د	١٤, ١٣	— سجل المكالمات
٣٠	دعم	٢٢	المنبه
		٢٢	الموسيقى
		١٠	الهوائيات

ف

فيديو

٢٠ — إرسال

ك

١٠ كلمات المرور

م

٢٧ متصفح

٢٧ متصفح الويب

٢٨ — الذاكرة الوسيطة

٢٧ — صفحات التصفح

٢٨ — ملفات الاسترجاع

١٣ مستوى الصوت

٣٠ معلومات دعم Nokia

مقاطع الفيديو

٢٩ — تسجيل

٢٣ — تشغيل

٢١, ١٢ — نسخ

مقاطع فيديو

٢٩ — إرسال

مكالمات

١٣ — إجراء

٣٦ — الطوارئ

٣٦ مكالمات الطوارئ

١٨ موضوعات

ر

راديو FM

٢٥ رباط المعصم

١٠ رسائل الوسائط المتعددة

١٧ رسائل صوتية

١٧ رسائل نصية

١٠ رمز PIN

١٠ رمز الحماية

١٠ رموز الوصول

س

١٣ سماعة خارجية

ش

١٩, ١٨ شاشة رئيسية

٣٥, ٨ شحن البطارية

ص

صندوق البريد

١٧ — الصوت

صور

٢٠ — إرسال

٢١ — نسخ

ض

٣٢ ضبط المصنع، استعادة

ن

نسخ البيانات احتياطياً	٣٣
نسخ المحتوى	٢١, ١٢
نصائح بيئية	٣٣
نغمات	
— تخصيص	١٩
نغمات الرنين	١٩
نقل البيانات	١٢
نقل المحتوى	٢١, ١٢

ه

هاتف	
— التشغيل/الإيقاف	٩

و

وضع الطيران	١٣
وضع عدم الاتصال	١٣