

Nokia X2-00 - Felhasználói kézikönyv

Tartalom	
Biztonság	4
Altalános információk	5
A készülékről	5
Hálózati szolgáltatások	5
Osztott memória	6
Hozzáférési kódok	6
Szoftverfrissítések	6
Terméktámogatás	8
Kezdő lépések	8
Gombok és alkatrészek	8
Az akkumulátor behelyezése	9
A SIM-kártya behelyezése	9
A memóriakártya behelyezése	10
Be- és kikapcsolás	11
Az akkumulátor töltése	11
Kijelző	12
Főképernyő	12
Billentyűzár	13
GSM antenna	13
Zseblámpa	14
Tartozékok	14
Hívások	15
Hívás kezdeményezése és fogadása	15
Hangszóró	15
Tárcsázási hivatkozások	15
Szöveg írása	16
Szövegbeviteli módok	16
Hagyományos szövegbevitel	16
Prediktív szövegbevitel	16
Mozgás a menürendszerben	17
Üzenetkezelés	17
Szöveges és multimédia üzenetek	18
Nokia Messaging E-mail	19
Nokia Messaging csevegés	20
Villámüzenetek	20
Nokia Xpress hangüzenetek	20
Hangüzenetek	20
Az e-mailek beállításai	21
Címjegyzék	21
Napló	22
Zene	22
Médialejátszó	22
FM rádió	23
Kamera és videó	24
Fényképek	25
Beállítások	26
Üzem módok	26
Hangok	26
Kijelző	26
Dátum és idő	26
Hivatkozások	26
Szinkronizálás és biztonsági mentés	27
Kapcsolatok	27
Hívás és telefon	29
Tartozékok	29
Konfiguráció	29
Gyári beállítások visszaállítása	30
Alkalmazások	30
Ébresztőóra	30
Galéria	30
Extrák	31
Hangrögzítő	31
Web vagy Internet	32
Csatlakozás webes szolgáltatáshoz	32
Az Ovi-szolgáltatás használata	32
SIM-szolgáltatások	33
Környezetvédelmi tippek	33
Energiatakarékosság	33
Újrahasznosítás	33

Termékadatok és biztonsági tudnivalók	34
--	-----------

Tárgymutató	40
--------------------	-----------

Biztonság

Olvassuk el az alábbi egyszerű útmutatót. Az itt leírtak be nem tartása veszélyekkel járhat, vagy törvénytörtést okozhat. Bővebb információt a részletes felhasználói útmutató tartalmaz.

BEKAPCSOLÁSKOR ÜGYELJÜNK A BIZTONSÁGRA



Ne kapcsoljuk be a készüléket olyan helyen, ahol a mobiltelefonok használata tilos, illetve ahol azok interferenciát vagy veszélyt okozhatnak.

AZ ÚTON ELSŐ A BIZTONSÁG



Tartsuk be a helyi törvényeket. Vezetés közben mindig hagyjuk szabadon kezeinket, hogy a járművet irányíthassuk. A biztonság legyen vezetés közben a legfontosabb szempont.

INTERFERENCIA



A vezeték nélküli eszközök interferencia-érzékenyek lehetnek, ami a teljesítményre kihatással lehet.

KORLÁTOZÁSSAL ÉRINTETT TERÜLETEKEN KAPCSOLJUK KI



Tartsuk be az előírásokat. Repülőgépen, valamint orvosi berendezések, üzemanyag, vegyszerek vagy robbantási területek közelében kapcsoljuk ki a készüléket.

SZAKSZERVIZ



A termék üzembe helyezését és javítását csak szakember végezheti.

TARTOZÉKOK ÉS AKKUMULÁTOROK



Csak jóváhagyott tartozékokat és akkumulátorokat használjuk. Ne csatlakoztassunk nem kompatibilis termékeket.

VÍZÁLLÓSÁG



A készülék nem vízálló. Tartsuk szárazon.

Általános információk

A készülékről

A jelen tájékoztatóban ismertetett vezeték nélküli eszköz a EGSM 850, 900, 1800, 1900 MHz hálózatok használható. A hálózatokról szóló további tájékoztatásért keressük fel a szolgáltatót.

A készülék tartalmazhat előre telepített, harmadik fél internetes webhelyére mutató könyvjelzőket és hivatkozásokat, valamint előfordulhat, hogy hozzáférhetünk harmadik fél webhelyeihez. Ezek nem kapcsolódnak a Nokiához, és a Nokia ezeket a webhelyeket nem támogatja, és nem vállal értük semmilyen felelősséget. Ha felkeressük ezeket a webhelyeket, akkor a biztonságosság és a tartalom érdekében elővigyázatosan járjunk el.

Figyelmeztetés:

A készülék funkcióinak használatához (az ébresztőórát kivéve) a készüléknek bekapcsolt állapotban kell lennie. Ne kapcsoljuk be a készüléket olyan helyen, ahol a vezeték nélküli eszközök használata interferenciát vagy veszélyt okozhat.

A készülék használatakor tartsuk be a törvényeket, és tartsuk tiszteletben a helyi szokásokat, valamint mások személyiségi és egyéb törvényes jogait, beleértve szerzői jogait. A szerzői jogi védelem miatt egyes képeket, zenéket és más tartalmakat esetleg nem másolhatunk, módosíthatunk vagy küldhetünk tovább.

A készülékben tárolt fontos adatokról készítsünk biztonsági másolatot vagy írásos feljegyzést.

Más eszközökhöz való csatlakoztatás előtt a részletes biztonsági előírások megismerése érdekében olvassuk el a másik készülék ismertetőjét is. Ne csatlakoztassunk nem kompatibilis termékeket.

A jelen útmutatóban található képek eltérhetnek a készülék kijelzőjén megjelenő képektől.

A készülékkel kapcsolatos további fontos információkért tekintsük meg a felhasználói útmutatót.

Hálózati szolgáltatások

A készülék használatához szükség van egy mobilszolgáltatóval kötött szolgáltatási szerződésre. Egyes funkciók nem minden hálózatban érhetőek el; előfordulhat, hogy más hálózati funkciók használatához külön megállapodást kell kötni a szolgáltatóval. A hálózati szolgáltatások használata adatátvitellel jár. A szolgáltatótól érdeklődjünk a hazai hálózatban érvényes díjakra, valamint roamingoláskor az egyéb hálózatban érvényes díjakra vonatkozó részletekről. Az érvényben lévő díjakról a szolgáltatótól kaphatunk tájékoztatást. Egyes hálózatokban korlátozások lehetnek érvényben, amelyek hatással lehetnek a készülék hálózati támogatást (például adott technológiák,

mint a TCP/IP protokollon futó WAP 2.0 protokollok (HTTP és SSL), valamint a nyelvfüggetlen karakterek támogatását) igénylő funkcióinak használatára.

Lehet, hogy a készüléken a szolgáltató kérésére bizonyos funkciók nem érhetőek el vagy nem aktívak. Ha így van, ezek meg sem jelennek a készülék menüiben. Az is előfordulhat, hogy a készülék testreszabott elemekkel – például menüelnevezésekkel, menüsorrenddel és ikonokkal – rendelkezik.

Osztott memória

A készülék alábbi funkciói az osztott memóriát használhatják: multimédia üzenetküldés (MMS), e-mail alkalmazás, csevegés. Egy vagy több ilyen funkció használata csökkentheti az osztott memóriát használó többi funkció számára rendelkezésre álló memóriát. Ha a készülék megjelenít egy üzenetet, hogy a memória megtelt, töröljünk az osztott memóriából néhány adatot.

Hozzáférési kódok

A biztonsági kód segítségével megakadályozhatjuk, hogy a készüléket illetéktelenek használhassák. A gyárilag beállított kód az 12345. Létrehozhatunk új kódot, módosíthatjuk az aktuális kódot, valamint beállíthatjuk, hogy a készülék kérje a kódot. A kódot tartsuk titkos, biztonságos helyen, a készüléktől távol. Ha a készülék le van zárva és elfelejtettük a kódot, akkor a kód feloldásához a készüléket el kell juttatnunk egy szervizbe. Ez költséggel, valamint a készülékre mentett összes személyes adat elvesztésével járhat. További információkért lépünk kapcsolatba egy Nokia Care központtal vagy a telefon forgalmazójával.

A SIM-kártyához tartozó PIN-kód megvédi a kártyát a jogosulatlan használat ellen. Egyes SIM-kártyákhoz PIN2-kód is tartozik, amelyre bizonyos szolgáltatások eléréséhez van szükség. Ha egymás után háromszor hibásan írjuk be a PIN-kódot, akkor a készülék kéri a PUK- vagy a PUK2-kódot. Ha nincsenek meg ezek a kódok, lépünk kapcsolatba a szolgáltatóval.

A modul-PIN a SIM-kártya biztonsági moduljának információihoz való hozzáféréshez szükséges. Az aláíró-PIN szükséges lehet a digitális aláírásokhoz. A korlátozójelszó szükséges a híváskorlátozási funkció használatához.

A Menü > Beállítások > Biztonság lehetőséggel beállíthatjuk, hogy a készülék hogyan használja a hozzáférési kódokat és biztonsági beállításokat.

Szoftverfrissítések

A készülékszoftver és az alkalmazásfrissítések

A készülékszoftver- és az alkalmazásfrissítések segítségével új funkciókat érhetünk el, illetve kiegészíthetjük a készülékünkön meglévő funkciókat. A szoftverfrissítés készülék teljesítményét is megnövelheti.

A szoftverfrissítések elvégzése előtt ajánlatos biztonsági másolatot készíteni a készüléken tárolt személyes adatainkról.

Figyelmeztetés:

Szoftverfrissítés közben a készülék nem használható még segélyhívásokra sem, amíg a telepítés nem fejeződik be, és újra nem indítjuk a készüléket. Egy frissítés telepítése előtt készítsünk másolatot adatainkról.

A szoftverfrissítések letöltése nagy mennyiségű adatforgalmat okozhat (hálózati szolgáltatás).

Győződjünk meg róla, hogy az akkumulátor töltöttségi szintje megfelelő, vagy csatlakoztassuk a töltőt a frissítés megkezdése előtt.

Előfordulhat, hogy a készülékszoftver vagy egyes alkalmazások frissítése után a felhasználói útmutató már nem teljesen helytálló.

A készülék szoftverének frissítése számítógép használatával

A készülék szoftverének frissítésére használhatjuk a számítógépes Nokia Software Updater alkalmazást is. A készülék szoftverének frissítéséhez egy kompatibilis számítógép, szélessávú internet-hozzáférés és egy, a készülék és a számítógép csatlakoztatására szolgáló kompatibilis USB-adatkábel szükséges.

További tudnivalóért, a legújabb szoftververziókkal kapcsolatos további információért, illetve a Nokia Szoftverfrissítő alkalmazás letöltéséhez látogassunk el a www.nokia.com/softwareupdate webhelyre vagy a helyi Nokia weboldalra.

Szoftverfrissítés vezeték nélküli kapcsolaton keresztül

A szolgáltató szoftverfrissítéseket küldhet közvetlenül a készülékre (hálózati szolgáltatás). A készüléktől függően előfordulhat, hogy ez a lehetőség nem áll rendelkezésre.

A szoftverfrissítések letöltése nagy mennyiségű adatforgalmat okozhat (hálózati szolgáltatás).

Győződjünk meg róla, hogy az akkumulátor töltöttségi szintje megfelelő, vagy csatlakoztassuk a töltőt a frissítés megkezdése előtt.

Figyelmeztetés:

Szoftverfrissítés közben a készülék nem használható még segélyhívásokra sem, amíg a telepítés nem fejeződik be, és újra nem indítjuk a készüléket. Egy frissítés telepítése előtt készítsünk másolatot adatainkról.

Szoftverfrissítés kérése

- 1 Válasszuk a **Menü > Beállítások**, majd a **Telefon > Telefonfrissítések** lehetőséget.
- 2 A jelenlegi szoftververzió megjelenítéséhez és az esetleges szükséges frissítések ellenőrzéséhez válasszuk a **Jelenl. szoftv. adatai** lehetőséget.

8 Kezdő lépések

- 3 Válasszuk a **Tel.szoftver letöltése** lehetőséget, és kövessük a megjelenő utasításokat.
- 4 Ha a letöltés utáni telepítést megszakítottuk, a **Szoft.friss. telepítése** lehetőség kiválasztásával indíthatjuk el a telepítést.

A szoftverfrissítés percekig is eltarthat. Ha probléma merül fel telepítés közben, forduljunk a szolgáltatóhoz.

Terméktámogatás

Ha további információra van szüksége, vagy kérdései vannak a készülék működésével kapcsolatban, akkor keresse fel a www.nokia.com/support webhelyet, vagy egy mobilkészülekről a www.nokia.mobi/support webhelyet, vagy a készüléken válassza a lehetőséget.

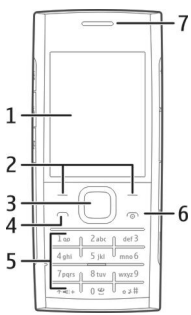
Ha ezekkel sem sikerül megoldani a problémákat, hajtsuk végre a következő lehetőségek egyikét:

- A készülék újraindítása: kapcsoljuk ki a készüléket és vegyük ki az akkumulátort. Körülbelül egy perc múlva helyezzük vissza az akkumulátort és kapcsoljuk be a készüléket.
- Az eredeti gyári beállítások visszaállítása.
- A készülékszoftver frissítése.

Ha a problémák továbbra sem szűnnek meg, a javítási lehetőségeket érdeklődjük meg egy Nokia szervizben. Látogassunk el a www.nokia.com/repair webhelyre. Mielőtt elküldenénk javításra a készüléket, mindig készítsünk biztonsági mentést a készülék adatairól.

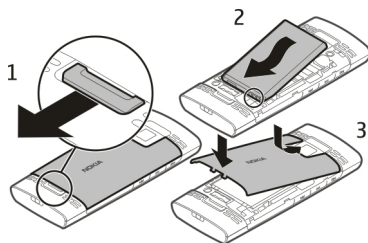
Kezdő lépések

Gombok és alkatrészek

1	Kijelző	
2	Választógombok	
3	Navi™-gomb (vezérlőgomb)	
4	Hívás gomb	
5	Billentyűzet	
6	Vége gomb/Bekapcsológomb	
7	Hallgató	

8	A fülhallgató csatlakozója	
9	Töltőcsatlakozó	
10	USB-port	
11-13	Zenegombok	
14	Vaku	
15	Hangszóró	
16	Lencse	
17	Hangerőgombok	
18	Memóriakártya-tartó	
19	Rögzítés gomb	

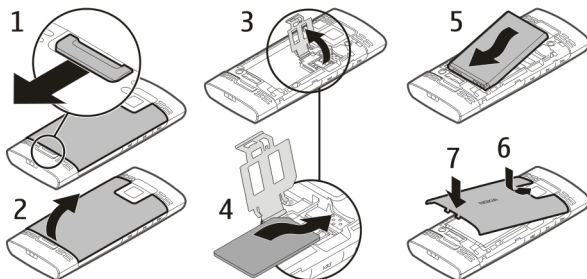
Az akkumulátor behelyezése



- 1 Vegyük le a hátlapot.
- 2 Ügyeljünk az akkumulátor csatlakozóira, majd helyezzük be az akkumulátort.
- 3 Helyezzük vissza a hátlapot.

A SIM-kártya behelyezése

A SIM-kártya és az érintkezői könnyen megsérülhetnek, ha megkarcoljuk vagy meghajlítjuk, ezért legyünk óvatosak a kártya kezelésénél, behelyezésénél vagy eltávolításánál.



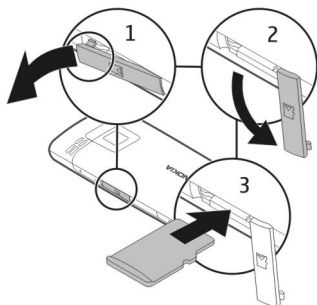
- 1 Távolítsuk el a hátlapot és az akkumulátort.
- 2 Nyissuk ki a SIM-kártya tartóját.
- 3 Helyezzük be a SIM-kártyát a tartóba, csatlakozófelülettel lefelé.
- 4 Csukjuk be a kártya tartóját.
- 5 Helyezzük vissza az akkumulátort és a hátlapot.

A memóriakártya behelyezése



Ehhez a készülékhez kizárólag Nokia által jóváhagyott, kompatibilis MicroSD-kártyák használjunk. A Nokia az elfogadott ipari szabványokat használja a memóriakártyák esetében, de lehet, hogy bizonyos márkájú kártyák nem teljesen kompatibilisek ezzel a készülékkel. A nem kompatibilis kártyák kárt okozhatnak a kártyában és a készülékben egyaránt, valamint a kártyán tárolt adatok megsérülhetnek.

A készülék legfeljebb 16 GB kapacitású microSD-kártyák használatát támogatja. Egy fájl mérete sem haladhatja meg a 2 GB méretet.



- 1 Nyissuk fel a memóriakártya-nyílás fedelét.
- 2 Húzzuk félre a fedelet.
- 3 Helyezzük be a memóriakártyát a tartóba, csatlakozófelülettel lefelé.
- 4 Zárjuk be a memóriakártya-tartó fedelét.

Be- és kikapcsolás

Nyomjuk meg és tartjuk lenyomva a bekapcsológombot.

Az akkumulátor töltése

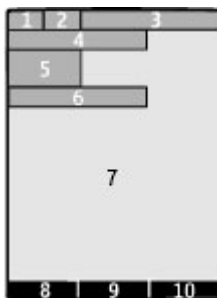
Az akkumulátort gyárilag részlegesen feltöltve szállítjuk. Ha a készülék alacsony töltöttségi szintet jelez, hajtsuk végre a következő műveletet:



- 1 Csatlakoztassuk a töltőt egy hálózati kimenethez.
- 2 Csatlakoztassuk a töltőt a készülékhez.
- 3 Amikor a készülék azt jelzi, hogy az akkumulátor teljesen fel van töltve, húzzuk ki a töltő csatlakozóját a készülékből, majd a fali aljzatból.

Az akkumulátort nem kell meghatározott ideig tölteni, és a készülék töltés közben is használható. Ha az akkumulátor teljesen lemerült, a töltés jelzése esetleg csak néhány perc múlva jelenik meg, és addig telefonhívást sem tudunk indítani.

Kijelző



- 1 A mobilhálózat térereje
- 2 Az akkumulátor töltöttségi állapota
- 3 Jelzők
- 4 A hálózat neve vagy az operátorlogó
- 5 Óra
- 6 Dátum (ha a főképernyő mód ki van kapcsolva)
- 7 Kijelző
- 8 A bal választógomb funkciója
- 9 A lapozógomb funkciója
- 10 A jobb választógomb funkciója

A bal és a jobb választógomb funkcióját módosíthatjuk. [Lásd „Hivatkozások”. old. 26.](#)

Főképernyő

A főképernyőn a kedvenc alkalmazásainkhoz létrehozhatunk hivatkozásokat.

Válasszuk a **Menü > Beállítások és a Kijelző > Kezdőképernyő** lehetőséget.

A főképernyő aktiválása

Válasszuk a **Kezdőképernyő mód > Be** lehetőséget.

A főképernyő elrendezése és testreszabása

Válasszuk a **Nézet testreszabása** lehetőséget.

A főképernyő aktiválására használni kívánt gomb kiválasztása

Válasszuk a **Kezdőkép. gombja** lehetőséget.

Mozgás a kezdőképernyőn

A listában történő mozgáshoz lapozunk fel vagy le, majd válasszuk a **Választ**, **Megnéz** vagy **Módosít** lehetőséget. A nyilak azt jelzik, hogy további információk érhetők el.

A navigáció leállítása

Válasszuk a **Kilép** lehetőséget.

Billentyűzár

A gombok véletlen lenyomásának megakadályozásához válasszuk a **Menü** lehetőséget, majd nyomjuk meg a ***** gombot 3,5 másodpercen belül a billentyűzet lezárásához.

A billentyűzár feloldásához válasszuk a **Kiold** lehetőséget, majd nyomjuk meg a ***** gombot 1.5 másodpercen belül. Ha a biztonsági billentyűzár be van kapcsolva, adjuk meg a biztonsági kódot, amikor azt a készülék kéri.

Ha azt szeretnénk, hogy a billentyűzár egy bizonyos idő elteltével automatikusan bekapcsolódjon, amikor a készüléket nem használjuk, akkor válasszuk a **Menü** > **Beállítások** > **Telefon** > **Autom. billentyűzár** > **Be** lehetőséget.

Hívás fogadásához (bekapcsolt billentyűzár esetén) nyomjuk meg a hívás gombot. Ha egy hívást befejeztünk vagy elutasítottunk, a billentyűzár automatikusan bekapcsol.

A készülékbe beprogramozott hivatalos segélykérőszám a készülék vagy a billentyűzet zárolt állapotában felhívható.

GSM antenna



A készülék belső és külső antennával is rendelkezik. Kerüljük az antennaterület felesleges megérintését, amikor az használatban van. Az antenna megérintése hatással van a rádiókommunikáció minőségére, magasabb energiaszinten való működést okozhat, valamint csökkentheti az akkumulátor élettartamát.

Az ábrán a GSM-antenna helyét szürke szín jelöli.

Zseblámpa

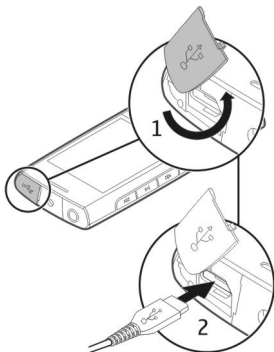
A kamera vakuja zseblámpaként is használható. A zseblámpa be- vagy kikapcsolásához a főképernyőn nyomjuk le és tartjuk lenyomva a * gombot.

A zseblámpa fénysugarát ne irányítsuk mások szemébe.

Tartozékok

USB-kábel csatlakoztatása

Nyissuk fel az USB-csatlakozó fedelét, majd csatlakoztassuk az USB-kábelt a készülékhez.



Fülhallgató csatlakoztatása

Figyelmeztetés:

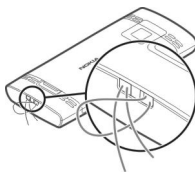
A fülhallgató használatakor a külső zajok észlelésének képessége csökkenhet. Ne használjuk a fülhallgatót, ha az veszélyeztetheti a biztonságunkat.

Ha olyan külső eszközt vagy fülhallgatót csatlakoztatunk a Nokia AV-csatlakozóhoz, amely nem a Nokia által ehhez a készülékhez jóváhagyott eszköz, akkor fordítsunk különös figyelmet a hangerőre.

Ne csatlakoztassunk olyan termékeket, amelyek kimeneti jelet bocsátanak ki, mert ez tönkretetheti a készüléket. A Nokia AV-csatlakozóhoz ne csatlakoztassunk semmilyen áramforrást.



Pánt felerősítése



Hívások

Hívás kezdeményezése és fogadása

Hívás kezdeményezése

Írjuk be a telefonszámot – ha szükséges, az ország előhívószámával és a körzetszámmal együtt –, majd nyomjuk meg a hívás gombot.

Beérkező hívás fogadása

Nyomjuk meg a hívás gombot

Hívás elutasítása

Nyomjuk meg a vége gombot.

A hangerő módosítása

Telefonhívás közben használjuk a hangerőgombokat.

Hangszóró

Ha elérhető, a **Hangsz.** vagy a **Készülék** lehetőséggel hívás közben válthatunk a kihangosító és a telefon fülhöz helyezhető hangszórója között.

Figyelmeztetés:

Ha folyamatosan nagy hangerőnek tesszük ki magunkat, az károsíthatja a hallásunkat. Zenét mérsékelt hangerővel hallgassunk, és kihangosításkor ne tegyük a készüléket a fülünkhöz.

Tárcsázási hivatkozások

Telefonszám hozzárendelése egy számgombhoz

Válasszuk a **Menü > Névjegyzék > Egyéb > Gyorshívások** lehetőséget, lapozzunk a kívánt számhoz (2–9), majd válasszuk a **Beállít** lehetőséget. Írjuk be a kívánt telefonszámot, vagy válasszuk a **Keres** lehetőséget és egy mentett névjegyet.

Gyorshívás aktiválása



Válasszuk a **Menü > Beállítások > Hívás > Gyorstárcsázás > Be** lehetőséget.

Híváskezdeményezés gyorsírással

A főképernyőn nyomjuk meg és tartjuk lenyomva a kívánt számgombot.

Szöveg írása

Szövegbeviteli módok

Szöveg beírásához (például üzenetek írásakor) használhatjuk a hagyományos  vagy a prediktív  szövegbevitelt.

A **Abc abc** és a **ABC** a kis- és nagybetűs írásmódra vonatkozik. A **123** a számmódot jelöli.

Váltás a szövegbeviteli módok között

Nyomjuk meg és tartjuk lenyomva a **Opciók** gombot. Nem minden nyelvet támogat a hagyományos szövegbevitel.

Váltás a kis- és a nagybetűk között

Nyomjuk meg a **#** gombot.

Váltás a betűk és a számok beírására szolgáló üzemmódok között

Nyomjuk meg és tartjuk lenyomva a **#** gombot.

Az írás nyelvének beállítása

Válasszuk az **Opciók > Egyéb > Írás nyelve** lehetőséget.

Hagyományos szövegbevitel

Szó beírása

Nyomjuk meg többször a számgombokat (2–9), amíg a kívánt karakter meg nem jelenik. Az elérhető karakterek a kiválasztott írási nyelvtől függenek. Ha a következőként beírandó betű ugyanazon a gombon található, amelyen az aktuális betű, akkor várjunk, amíg a kurzor meg nem jelenik, és írjuk be a betűket.

A gyakran használt írásjelek bevitel

Nyomjuk meg egymás után többször az **1**-es gombot.

Különleges karakterek bevitel

Nyomjuk meg a ***** gombot, és válasszuk ki a kívánt karaktert a megjelenő listáról.

Szóköz bevitel

Nyomjuk meg a **0** gombot.

Prediktív szövegbevitel

A prediktív szövegbevitel beépített szótáron alapul, amelyhez mi magunk is adhatunk új szavakat.

Szavak beírása

Nyomjuk meg a 2–9 számgombokat. Egy betűhöz csak egyszer nyomjuk meg az adott gombot.

Szó jóváhagyása

Lapozunk jobbra, vagy szóköz beviteléhez nyomjuk meg a **0** gombot.

A megfelelő szó kiválasztása

Ha a felkínált szó nem megfelelő, nyomjuk meg a ***** gombot, egymás után akár többször is, hogy kiválasszuk a kívánt szót a listáról.

Szó felvétele a szótárba

Ha a ? karakter jelenik meg egy szó után, akkor a beírni kívánt szó nincs a szótárban. Ha a szót fel kívánjuk venni a szótárba, válasszuk az **Új szó** lehetőséget. Írjuk be a szót hagyományos szövegbeviteli móddal, majd válasszuk a **Ment** lehetőséget.

Összetett szó beírása

Írjuk be a szó első részét, majd a jóváhagyásához lapozunk jobbra. Írjuk be a szó második részét, majd ismét hagyjuk jóvá.

Mozgás a menürendszerben

A készülék funkciói menükbe vannak csoportosítva. Nem minden menüfunkció és lehetőség leírása található meg itt.

A főképernyőn válasszuk a **Menü** lehetőséget, majd a kívánt menüt és almenüt.

Kilépés az aktuális menüszintről

Válasszuk a **Kilép** vagy a **Vissza** lehetőséget.

Visszatérés a főképernyőre

Nyomjuk meg a vége gombot.

A menünézet módosítása

Válasszuk a **Menü > Opciók > Fő menü nézete** lehetőséget.

Üzenetkezelés

A szolgáltatás használatával szöveges, multimédia, hang- és e-mail üzeneteket küldhetünk és fogadhatunk. Emellett kezelhetjük e-mail üzeneteinket is. Az üzenetszolgáltatások csak akkor használhatók, ha a hálózat üzemeltetője vagy a szolgáltató támogatja őket.

Szöveges és multimédia üzenetek

Létrehozhatunk egy üzenetet, és ha kívánjuk, csatolhatunk hozzá például egy képet. Fájl csatolásakor a telefon automatikusan multimédia üzenetté változtatja a szöveges üzenetet.

Szöveges üzenetek

A készülék támogatja a normál üzenethosszúságot meghaladó szöveges üzeneteket. A hosszabb üzenetek kettő vagy több üzenetként kerülnek elküldésre. A szolgáltató ennek megfelelően számolhat fel díjat. Az ékezetes karakterek, egyéb írásjegyek, illetve néhány nyelvi lehetőség több helyet foglal el, ezért használatuk csökkenti az egy üzenetben elküldhető karakterek számát.

Megjelenik a fennmaradó karakterek száma, valamint az, hogy a szöveget hány üzenetben lehet elküldeni.

Az üzenetek küldéséhez az üzenetközpont számát előre menteni kell a készülékre. Általában ezt a számot már tartalmazza a SIM-kártya alapbeállítása.

A szám kézi megadásához tegyük a következőket:

- 1 Válasszuk a **Menü > Üzenetek > Egyéb > Üz.beállítások > Szöveges üzenet > Üzenetközpont** lehetőséget.
- 2 Írjuk be a szolgáltatótól kapott nevet és számot.

Multimédia üzenetek

A multimédia üzenet tartalmazhat szöveget, képeket, hangfájlokat és videoklipeket.

Csak azok a készülékek képesek fogadni és megjeleníteni multimédia üzenetet, amelyek rendelkeznek kompatibilis funkciókkal. Egy üzenet megjelenítési módja a fogadó készüléktől függően változhat.

Elképzelhető, hogy az MMS-üzenetek mérete korlátozott a vezeték nélküli hálózatban. Ha a beszúrt kép meghaladja ezt a korlátot, akkor lehet, hogy a készülék lekicsinyíti a képet, hogy el lehessen küldeni azt MMS-ben.

Fontos: Legyünk elővigyázatosak üzenetek megnyitásakor. Az üzenetek rosszindulatú szoftvereket tartalmazhatnak, vagy más módon tehetnek kárt a készülékben vagy a számítógépben.

Az multimédiás üzenetküldési szolgáltatás (MMS) elérésével és előfizetésével kapcsolatos tájékoztatásért forduljunk a szolgáltatóhoz.

Üzenet írása

- 1 Válasszuk a **Menü > Üzenetek > Üz. létrehozása** lehetőséget.
- 2 Írjuk be az üzenetet.
Speciális karakter vagy hangulatjel beszúrásához válasszuk az **Opciók > Szimból. beszúrása** lehetőséget.

Objektum beillesztéséhez válasszuk az **Opciók > Objektum beill.** lehetőséget. Az üzenettípus automatikusan multimédia üzenetre változik.

- 3 Címzett hozzáadásához válasszuk a **Címzett** lehetőséget, majd a kívánt címzettet. Telefonszám vagy e-mail cím kézzel történő megadásához válasszuk a **Szám vagy e-mail** lehetőséget. Írjuk be a kívánt telefonszámot, vagy válasszuk az **E-mail** lehetőséget és egy mentett névjegyet.
- 4 Válasszuk a **Küld** lehetőséget.

A multimédia üzeneteket a kijelző felső részén látható ikon jelzi.

A szolgáltatók eltérő díjat számíthatnak fel a különböző üzenettípusoktól függően. További tájékoztatásért forduljunk a szolgáltatóhoz.

Nokia Messaging E-mail

A készülék segítségével hozzáférhetünk a különböző szolgáltatóknál meglévő postafiókjainkhoz, ahol e-mail üzeneteket olvashatunk, írhatunk és küldhetünk.

E-mail fiók beállítása

Válasszuk a **Menü > Üzenetek > E-mail** lehetőséget.

Ha még nincs e-mail fiókunk, létrehozhatunk egy Nokia-fiókot, amely magába foglalja az Ovi E-mail szolgáltatást.

- 1 Válasszuk a **Az Ovi-levelek letöltése** lehetőséget.
- 2 Kövessük az utasításokat.

Az e-mail üzenetek olvasása és elküldése

Válasszuk a **Menü > Üzenetek > E-mail** lehetőséget.

E-mail olvasása

Válasszunk egy e-mail üzenetet, majd a **Megnyitás** lehetőséget.

A mellékleteket (például képeket) tartalmazó üzeneteket egy gemkapocs ikon jelzi. Egyes mellékletek esetleg nem kompatibilisek készülékünkkel és nem jeleníthetők meg.

Mellékletek megtekintése

Válasszuk ki a kívánt mellékletet, majd a **Megtekintés** lehetőséget.

E-mail írása

Válasszuk az **Opciók > Új üzenet írása** lehetőséget.

Fájl csatolása e-mail üzenethez

Válasszuk az **Opciók > Fájl csatolása** lehetőséget.

Az e-mail üzenet elküldése

Válasszuk a **Küldés** lehetőséget.

Az E-mail alkalmazás bezárása

Válasszuk a **Kijelentkezés** lehetőséget.

Nokia Messaging csevegés

A Csevegés szolgáltatás lehetővé teszi, hogy a készülék használatával csevegjünk más online felhasználókkal. A készülék által támogatott csevegőszolgáltatásban használhatjuk meglévő fiókunkat. Ha nem regisztráltuk magunkat csevegőszolgáltatásba, akkor számítógépünk vagy készülékünk használatával létrehozhatjuk fiókunkat egy támogatott csevegőszolgáltatásban. A csevegőszolgáltatástól függően a menük eltérőek lehetnek.

A szolgáltatáshoz való kapcsolódáshoz válasszuk a **Menü > Üzenetek > Egyéb > Csevegés** lehetőséget, és kövessük az útmutatást.

Villámüzenetek

A villámüzenetek olyan szöveges üzenetek, amelyek beérkezésük után azonnal megjelennek a kijelzőn.

Válasszuk a **Menü > Üzenetek** lehetőséget.

- 1 Válasszuk az **Egyéb > Egyéb üzenetek > Azonnali üzenet** lehetőséget.
- 2 Írjuk meg az üzenet szövegét.
- 3 Válasszuk a **Címzett** lehetőséget, majd egy névjegyet.

Nokia Xpress hangüzenetek

Kényelmesen létrehozhatunk, majd MMS-üzenetben elküldhetünk hangüzeneteket.

Válasszuk a **Menü > Üzenetek** lehetőséget.

- 1 Válasszuk az **Egyéb > Egyéb üzenetek > Hangüzenet** lehetőséget. Megnyílik a hangrögzítő.
- 2 Az ikonok használatával irányíthatjuk a rögzítést.
 - — az üzenet rögzítése.
 - ▢ — a rögzítés szüneteltetése,
 - — a rögzítés leállítása.
- 3 Válasszuk a **Címzett** lehetőséget, majd egy névjegyet.

Hangüzenetek

A hangpostafiók hálózati szolgáltatás. Előfordulhat, hogy elő kell rá fizetni. További tájékoztatásért forduljunk a szolgáltatóhoz.

A saját hangpostafiók hívása

Nyomjuk meg és tartsuk lenyomva az **1**-es gombot.

A saját hangpostafiók számának módosítása

Válasszuk a **Menü > Üzenetek > Egyéb > Hangüzenetek**, majd a **Hangpostafiók sz.** lehetőséget.

Az e-mailek beállításai

Válasszuk a **Menü > Üzenetek és az Egyéb > Üz.beállítások** lehetőséget.

Válasszunk az alábbiak közül:

Általános beáll.-ok — Az üzenetekhez használt betűméret beállítása, a grafikus hangulatjelek és a kézbesítési jelentés funkció bekapcsolása.


Szöveges üzenet — üzenetközpontok beállítása a szöveges üzenetekhez és SMS-ekhez.

Multimédia üzenetek — kézbesítési jelentések, multimédia üzenetek és hirdetések fogadásának engedélyezése, valamint egyéb, multimédia üzenetekhez kapcsolódó beállítások.

Szolgáltatásüz.-ek — a szolgáltatási üzenetek bekapcsolása, valamint a szolgáltatási üzenetekkel kapcsolatos további beállítások.

Címjegyzék

Válasszuk a **Menü > Névjegyzék** lehetőséget.

Neveket és telefonszámokat menthetünk a készülék memóriájába és a SIM-kártyára. A készülék memóriájában a nevek mellett további adatokat is tárolhatunk. A SIM-kártyára mentett neveket és számokat a  ikon jelzi.

Névjegy hozzáadása

Válasszuk a **Új hozzáadása** lehetőséget.

Adatok hozzáadása egy névjegyhez

Ellenőrizzük, hogy a **Telefon** vagy a **Telefon és SIM** memóriát használjuk-e. Válasszuk a **Nevek** lehetőséget, lapozunk a névre, és válasszuk az **Adatok > Opciók > Adatok hozzáadása** lehetőséget.

Névjegy keresése

Válasszuk a **Nevek** lehetőséget és lapozunk a névjegyzékben, vagy írjuk be a keresett név első betűit.

Névjegy másolása másik memóriába

Válasszuk a **Nevek** lehetőséget, lapozzunk a megfelelő névjegyre, és válasszuk az **Opciók > Egyéb > Névjegy másolása** lehetőséget. A SIM-kártyán minden névhez csak egy telefonszámot tudunk tárolni.

A névjegyek mentési helyének, megjelenítési módjának, illetve a névjegyek memóriahasználatának kiválasztása

Válasszuk a **Egyéb > Beállítások** pontot.

Névjegykártya küldése

A névjegyzékben lapozzunk egy névjegyhez, és válasszuk az **Opciók > Egyéb > Névjegy** lehetőséget. Olyan készülékekről fogadhatunk, illetve küldhetünk névjegykártyákat, amelyek támogatják a vCard-szabvány használatát.

Napló

A hívások, az üzenetek, az adatforgalom és a szinkronizálási események adatainak megtekintéséhez válasszuk a **Menü > Napló** lehetőséget és a rendelkezésre álló opciók egyikét.

Megjegyzés: A szolgáltató által ténylegesen számlázott hívási és szolgáltatási összeg a hálózat jellemzőitől, az alkalmazott kerekítésektől, az adóktól, illetve más tényezőktől is függhet.

Zene

Médialejátszó

A készülékben médialejátszó is van, amellyel zeneszámokat vagy más MP3 vagy AAC zenefájlokat játszhatunk le.

Figyelmeztetés:

Ha folyamatosan nagy hangerőnek tesszük ki magunkat, az károsíthatja a hallásunkat. Zenét mérsékelt hangerővel hallgassunk, és kihangosításkor ne tegyük a készüléket a fülünkhöz.

Válasszuk a **Menü > Zene > Saját zene > Ugrás Méd.lej.-ba** lehetőséget.

A médialejátszó kezelése a médialejátszó gombjai vagy a kijelző virtuális gombjai által.

A lejátszás indítása vagy szüneteltetése

Válasszuk az **▶||** lehetőséget.

Ugrás az aktuális zeneszám elejére

Válasszuk az **◀◀** lehetőséget.



Ugrás az előző zeneszámba

Nyomjuk meg kétszer a  gombot.

Ugrás a következő zeneszámba

Válassza az  lehetőséget.

Az aktuális zeneszám előre- vagy visszatekerése

Nyomjuk le és tartsuk lenyomva a  vagy  gombot.

A hangerő módosítása

Használjuk a hangerőgombokat.

A médialejátszó némítása vagy a némítás megszüntetése

Nyomjuk meg a # gombot.

A médialejátszó bekapcsolva hagyása a háttérben

Nyomjuk meg a vége gombot.

A médialejátszó bezárása

Nyomjuk meg és tartsuk lenyomva a vége gombot.

FM rádió

A készülék támogatja a Nokia XpressRadio használatát, amely lehetővé teszi a rádióállomások hallgatását a beépített antenna segítségével.

Figyelmeztetés:

Ha folyamatosan nagy hangerőnek tesszük ki magunkat, az károsíthatja a hallásunkat. Zenét mérsékelt hangerővel hallgassunk, és kihangosításkor ne tegyük a készüléket a fülünkhöz.

Válasszuk a **Menü > Zene > Rádió** lehetőséget.

Az elérhető rádióállomások automatikus keresése

Válasszuk az **Opciók > Összes áll. keresése** lehetőséget. A legjobb eredmény érdekében a keresést szabadtéren vagy ablak közelében végezzük.

Automatikus átváltás a jobb vételt biztosító frekvenciára

Ellenőrizzük, hogy az RDS be legyen kapcsolva. Válasszuk az **Opciók > Beállítások > RDS** lehetőséget.

Válasszuk a **Automat. frekvencia** lehetőséget.

Közeleli rádióállomás keresése

Nyomjuk meg és tartsuk lenyomva a vezérlőgomb bal vagy jobb oldalát.

Rádióállomás mentése

Hangoljunk a kívánt rádióállomásra, majd válasszuk az **Opciók** > **Állomás mentése** lehetőséget.

Váltás a mentett rádióállomások között

Az állomások közti váltáshoz lapozzunk felfelé vagy lefelé, illetve nyomjuk le a kívánt állomásnak megfelelő számgombot.

A hangerő módosítása

Használjuk a hangerőgombokat.

Rádióhallgatás a fülhallgató vagy a kihangosító használatával

Válasszuk az **Opciók** > **Egyéb** > **Lejátszás:** lehetőséget.

A rádió bekapcsolva hagyása a háttérben

Nyomjuk meg a vége gombot.

A rádió bezárása

Nyomjuk meg és tartsuk lenyomva a vége gombot.

Kamera és videó

A készülék 2592x1944 képpont felbontású képeket képes rögzíteni.

Kameramód

A kamera megnyitása

A Főképernyőn nyomjuk meg és tartsuk lenyomva a rögzítés gombot.

Nagyítás vagy kicsinyítés

Lapozzunk felfelé vagy lefelé.

Kép készítése

Nyomjuk meg a rögzítés gombot.

Az előnézeti mód és az előnézet idejének beállítása

Válasszuk a **Opciók** > **Beállítások** > **Fényk.-előnéz. ideje** lehetőséget.

Az önkioldó bekapcsolásához válasszuk az **Opciók** parancsot, majd a kívánt lehetőséget.

Videomód

A videokamera megnyitása

Nyomjuk meg és tartsuk lenyomva a rögzítés gombot, majd lapozzunk jobbra.

Videofájl rögzítésének megkezdése

Nyomjuk meg a rögzítés gombot.

Váltás a képmód és a videomód között

Képmódban vagy videomódban lapozzunk balra vagy jobbra.

Fényképek

Képek és videofájlok megtekintése a Fényképek alkalmazással.

Válasszuk a **Menü > Fényképek** lehetőséget.

A következő lehetőségek közül választhatunk:

Saját fényképek — a képek megjelenítése indexkép-táblázatban. A képeket dátum, név vagy méret alapján rendezhetjük.

Idősáv — a képek készítési sorrend szerinti megjelenítése.

Saját albumok — a képek albumokba rendezése. Lehetőségünk van albumok készítésére, átnevezésére és eltávolítására. Ha egy albumot eltávolítunk, az abban szereplő képek nem törölődnek a memóriából.

Előfordulhat, hogy a képeket addig nem tekinthetjük meg, nem használhatjuk és nem módosíthatjuk, amíg azok feldolgozása nem történt meg.

Kép elforgatása

Válasszuk az **Opciók > Fekvő mód** vagy **Álló mód** lehetőséget.

Diavetítés

A diavetítés mindig az éppen kiválasztott mappa vagy album képeit használja.

- 1 Válasszuk a **Saját fényképek**, majd az **Idősáv** vagy az **Saját albumok** parancsot.
- 2 Válasszuk az **Opciók > Diavetítés** lehetőséget.
- 3 Válasszuk a **Diavetítés indítása** lehetőséget.

Képek szerkesztése

Különbféle képszerkesztési eljárásokra van lehetőségünk: például a képek elforgatása, tükrözése, vágása, valamint a fényerő, a kontraszt és a színek módosítása.

- 1 Válasszunk ki egy képet a **Saját fényképek**, az **Idősáv** vagy az **Saját albumok** helyről.
- 2 Válasszuk az **Opciók > Fénykép szerkeszt.** lehetőséget.
- 3 Válasszuk ki a kívánt szerkesztési opciót, majd a beállítások vagy értékek módosításához használjuk a vezérlőgombot.

Beállítások

Üzem módok

Várunk egy hívást, de nem szeretnénk, ha készülékünk csörögne? Az üzemmódnak nevezett különböző beállításcsoportok használatával beállíthatjuk az eseményeknek és a körülményeknek megfelelő csengőhangokat.

Válasszuk az **Menü > Beállítások > Üzem módok** lehetőséget.

Válasszuk ki a megfelelő üzemmódot, és az alábbiak egyikét:

Bekapcsol — üzemmód bekapcsolása.

Testre szab — üzemmód beállításainak módosítása.

Időzít — annak beállítása, hogy az üzemmód csak egy bizonyos ideig legyen aktív állapotú. Ha a megadott idő eltelik, akkor az előző, nem időzített üzemmód lesz aktív.

Hangok

Módosíthatjuk a kiválasztott aktív üzemmód hangbeállításait.

Válasszuk a **Menü > Beállítások > Hangok** pontot. Ugyanezek a beállítások az **Üzem módok** menüben is megtalálhatók.

Kijelző

Válasszuk a **Menü > Beállítások > Kijelző** lehetőséget.

Megtekinthetjük a háttérkép, a betűméret, vagy más, a telefon kijelzőjével kapcsolatos funkciókat.

Dátum és idő

Válasszuk a **Menü > Beállítások > Dátum és idő** lehetőséget.

A dátum és az idő beállítása

Válasszuk a **Dát.- és időbeáll.-ok** lehetőséget.

A dátum- és az időformátum beállítása

Válasszuk a **Dátum-/időformát.** lehetőséget.

Az idő automatikus frissítése az aktuális időzónának megfelelően

Válasszuk a **Dát./idő auto. friss.** lehetőséget (hálózati szolgáltatás).

Hivatkozások

A személyes hivatkozások segítségével gyorsan elérhetjük a telefon gyakran használt funkcióit.

Válasszuk a **Menü > Beállítások > Saját hivatk.-ok** lehetőséget.

A telefon funkcióinak hozzárendelése a választógombokhoz

Válasszuk a **Jobb oldali v.gomb** vagy a **Bal választógomb** lehetőséget, majd válasszunk egy funkciót a listáról.

A vezérlőgomb gyorsgombfunkcióinak beállítása

Válasszuk a **Navigálógomb** lehetőséget. Lapozzunk a kívánt funkcióra, válasszuk a **Módosít** vagy a **Beállít** lehetőséget, majd válasszunk egy funkciót a listából.

Szinkronizálás és biztonsági mentés

Válasszuk a **Menü > Beállítások > Szink. és mentés** lehetőséget.

Válasszuk az alábbiak egyikét:

Szink. Ovi sz.-sal — személyes adatok szinkronizálása az Ovi szolgáltatással. A szinkronizálás megkezdése előtt létre kell hoznunk Nokia-fióunkat. Válasszuk a **Kapcsolódás** lehetőséget, és ezután a program végigvezet minket az adatok szinkronizálásának folyamatán. Az opció elérhetősége országonként és régióként eltérő lehet.

Szink. szerverrel — szinkronizáljuk a készüléket és egy hálózati kiszolgálót, valamint másoljuk a kiválasztott adatokat (hálózati szolgáltatás).

Telefonváltó — Adatok (például névjegyek, naptárbejegyzések, jegyzetek és üzenetek) szinkronizálása és másolása a saját és egy másik készülék között.

Másolat létreh. — a kiválasztott adatok másolása.

Másolat-v.állít. — adatok visszaállítása a másolatból. A másolatfájl adatainak megtekintéséhez válasszuk a **Opciók > Adatok** lehetőséget.

Kapcsolatok

A telefon számos funkciót kínál a készülék más eszközhöz való csatlakoztatására, valamint adatok küldésére és fogadására.

Bluetooth vezeték nélküli technológia

A Bluetooth-technológia használatával készülékünket vezeték nélküli kapcsolattal csatlakoztathatjuk egy 10 méteren belül lévő kompatibilis Bluetooth-eszközhöz.

A készülék megfelel a 2,1 + EDR Bluetooth-specifikációnak, és a következő profilokat támogatja: általános hozzáférés, hálózati hozzáférés, vezérlés, kihangosító, push-átvitel, betárcsázós hálózat, SIM-hozzáférés és soros port. A Bluetooth technológiát támogató egyéb eszközökkel való sikeres együttműködéshez használjuk a Nokia által ehhez a típushoz jóváhagyott tartozékokat. Az egyéb eszközök gyártóitól megtudhatjuk, hogy készülékük kompatibilis-e ezzel a készülékkel.

A Bluetooth vezeték nélküli technológiát használó funkciók jobban igénybe veszik az akkumulátort, és csökkentik annak élettartamát.

Ha a vezeték nélküli eszköz távoli-SIM-módban van, akkor kizárólag a kompatibilis és csatlakoztatott tartozékot, például az autóskészletet használhatjuk hívás kezdeményezésére és fogadására.

Ebben az üzemmódban a vezeték nélküli készülékünk – a beprogramozott segélykérőszámokat leszámítva – nem kezdeményezhet hívást.

Hívások kezdeményezéséhez először ki kell lépni a távoli-SIM-módból. Ha a készülék le van zárva, a feloldáshoz először írjuk be a feloldó kódot.

Bluetooth-kapcsolat megnyitása

- 1 Válasszuk a **Menü > Beállítások > Kapcsolatok > Bluetooth** lehetőséget.
- 2 Válasszuk a **Saját telefon neve** lehetőséget, és írjuk be saját készülékünk nevét.
- 3 A Bluetooth-kapcsolat aktiválásához válasszuk a **Bluetooth > Be** parancsot. A **⌘** ikon jelzi, hogy a Bluetooth-kapcsolat aktív.
- 4 A készülék audiókészülékhez történő csatlakoztatásához válasszuk az **Audiotart.-ok csatl.** lehetőséget, majd válasszuk ki a kívánt eszközt.
- 5 A készülék Bluetooth-eszközzel való párosításához válasszuk a **Párosított eszközök > Új készül. h.adása** lehetőséget.
- 6 Lapozunk a megtalált eszközökhöz és válasszuk a **Hozzáad** lehetőséget.
- 7 Írjuk be készülékünkbe a legfeljebb 16 karakterből álló jelszót, majd a másik Bluetooth-készüléken engedélyezzük a kapcsolat létrehozását.

Ha a készüléket rejtett módban használjuk, elkerülhetjük a rosszindulatú szoftvereket. Ne fogadjunk Bluetooth-kapcsolatot, ha nem győződünk meg a forrás biztonságáról. Alternatív megoldásként kapcsoljuk ki a Bluetooth funkciót. Ez nem fogja érinteni a készülék többi funkcióját.

A számítógép csatlakoztatása az internetre

A Bluetooth-technológiát arra is használhatjuk, hogy kompatibilis számítógépünket az internethez csatlakoztathassuk. Ehhez készülékünk számára lehetővé kell tennünk az internetelérést (hálózati szolgáltatás), valamint számítógépünknek támogatnia kell a Bluetooth-technológia használatát. Miután a készüléket csatlakoztattuk a hálózati hozzáférési pont (NAP) szolgáltatásához és párosítottuk a számítógéppel, a készülék automatikusan megnyitja az internetcsatlakozáshoz szükséges csomagkapcsolt adatkapcsolatot

Csomagalapú adatok

A GPRS egy hálózati szolgáltatás, amely lehetővé teszi, hogy a mobiltelefonok IP-alapú hálózaton küldjenek és fogadjanak adatokat.

A szolgáltatás használati módjának beállításához válasszuk a **Menü > Beállítások > Kapcsolatok > Csomag alapú átvit. > Csom. alapú kapcs.** lehetőséget, majd a következő lehetőségeket egyikét:

Ha szükséges — csomagkapcsolt adatátviteli kapcsolat létrehozása, ha arra egy alkalmazásnak szüksége van. Az alkalmazás bezárásakor a kapcsolat megszakad.

Folyamatos — automatikus kapcsolódás a csomagalapú hálózathoz a készülék bekapcsolásakor.

A készüléket modemként használhatjuk, ha Bluetooth technológiával csatlakoztatjuk egy kompatibilis számítógéphez. Részletekért lásd a Nokia PC Suite felhasználói útmutatóját.

Hívás és telefon

Válasszuk a **Menü > Beállítások > Hívás** lehetőséget.

A bejövő hívások átirányítása

Válasszuk a **Hívásátirányítás** lehetőséget (hálózati szolgáltatás). A részleteket érdeklődjük meg a szolgáltatótól.

Sikertelen próbálkozás után tíz automatikus újrahívás

Válasszuk az **Autom. újrahívás > Be** lehetőséget.

Értesítés aktív hívás közben a beérkező hívásokról

Válasszuk a **Hívásvárakoztatás > Aktiválás** lehetőséget (hálózati szolgáltatás).

Telefonszámunk megjelenítése vagy elrejtése beszélgetőpartnerünk számára

Válasszuk a **Saját hívóaz. küld.** lehetőséget (hálózati szolgáltatás).

Válasszuk a **Menü > Beállítások > Telefon** lehetőséget.

A kijelző nyelvének beállítása

Válasszuk a **Nyelvi beállítások > Telefon nyelve** lehetőséget.

Tartozékok

Ez a menü csak akkor elérhető, ha a készülék egy kompatibilis tartozék, illetve egy kompatibilis tartozékhoz csatlakozik.

Válasszuk a **Menü > Beállítások > Tartozékok** lehetőséget. Válasszunk egy tartozékot, és egy lehetőséget a tartozéktól függően.

Konfiguráció

A készüléken megadhatjuk azokat a beállításokat, amelyek bizonyos szolgáltatásokhoz szükségesek. Ezeket a beállításokat a szolgáltatótól kapott konfigurációs üzenetben is fogadhatjuk.

Válasszuk a **Menü > Beállítások** és az **Konfiguráció** lehetőséget.

Válasszuk az alábbiak egyikét:

Alap. konf. beáll.-ok — megtekinthetjük a készülékre mentett szolgáltatókat és beállíthatjuk az alapértelmezett szolgáltatót.

Alap. akt. alk.-okban — aktiválhatjuk az alapértelmezett konfigurációs beállításokat a támogatott alkalmazásokhoz.

Elsőd. h.férési pont — megtekinthetjük a mentett hozzáférési pontokat.

Szem. konfigur. beáll. — új személyes fiókokat hozhatunk létre különböző szolgáltatásokhoz, továbbá aktiválhatjuk és törölhetjük azokat. Új személyes fiók hozzáadásához válasszuk az **Hozzáad** vagy **Opciók** > **Új hozzáadása** lehetőséget. Válasszuk ki a szolgáltatás típusát, majd adjuk meg a szükséges adatokat. Egy személyes fiók aktiválásához lapozzunk a megfelelő fiókhoz, és válasszuk a **Opciók** > **Bekapcsol** lehetőséget.

Gyári beállítások visszaállítása

A készülék gyári beállításainak visszaállításához válasszuk a **Menü** > **Beállítások** > **Gyári beáll. v.áll.** lehetőséget, majd válasszunk az alábbiak közül:

Csak a beáll. v.állít. — Az összes beállítás visszaállítása a személyes adatok törlése nélkül.

Összes — Az összes beállítás visszaállítása, valamint a személyes adatok (például névjegyek, üzenetek, médiafájlok és aktiválókulcsok) törlése.

Alkalmazások

Ébresztőóra

Lehetőségünk van arra, hogy figyelmeztető hangjelzést állítsunk be egy kívánt időpontra.

Az ébresztő beállítása

- 1 Válasszuk a **Menü** > **Alkalmazások** > **Ébresztőóra** lehetőséget.
- 2 Adjuk meg a hangjelzés időpontját.
- 3 Ha azt szeretnénk, hogy a készülék a hét minden megadott napján ébresszen, válasszuk az **Ismétlés:** > **Be** lehetőséget, és adjuk meg a napokat.
- 4 Válasszuk ki az ébresztés hangját. Ha a rádiót választjuk ébresztési hangjelzésként, csatlakoztassuk a fülhallgatót a telefonhoz.
- 5 Állítsuk be az ébresztés késleltetési (szundi) idejét, majd válasszuk a **Ment** lehetőséget.

Az ébresztés leállítása

Válasszuk a **Leállít** lehetőséget. Ha az ébresztést egy perc elteltével sem állítjuk le, vagy ha megnyomjuk a **Szundi** gombot, akkor a hangjelzés leáll, majd a szundi beállításban megadott idő elteltével újra bekapcsol.

Galéria

A Galériában képek, video- és zenefájlok kezelésére van lehetőségünk.

A Galéria tartalmának megtekintése

Válasszuk a **Menü > Alkalmazások > Galéria** lehetőséget.

Fájl megtekintése közben kép vagy videófájl feltöltése internetes szolgáltatásba

Válasszuk az **Küldés > Feltölt. a webre** lehetőséget, majd a kívánt feltöltési szolgáltatást.

Extrák

A készülék tartalmazhat néhány játékot és Java™-alkalmazást, amelyeket ehhez a készülékhez terveztek.

Válasszuk a **Menü > Alkalmazások > Extrák** lehetőséget.

Játék vagy alkalmazás megnyitása

Válasszuk a **Játékok, Gyűjtemény** vagy **Memóriakártya** lehetőséget, majd a kívánt játékot vagy alkalmazást.

A játék- és alkalmazástelepítéshez rendelkezésre álló memória méretének megtekintése

Válasszuk a **Opciók > Memória állapota** lehetőséget.

Játék vagy alkalmazás letöltése

Válasszuk az **Opciók > Letöltések > Játékletöltések** vagy **Alk.letöltések** parancsot.

A készülék a J2ME™ Java-alkalmazásokat támogatja. Letöltés előtt győződjünk meg arról, hogy az alkalmazás kompatibilis a készülékkel.

Fontos: Csak megbízható forrásból származó alkalmazásokat telepítsünk és használjunk, például Symbian Signed aláírással rendelkezőket vagy a Java Verified™ tesztnek megfelelőket.

A letöltött alkalmazások menthetők a Galéria mappába is az Alkalmazások mappa helyett.

Hangrögzítő

Válasszuk a **Menü > Alkalmazások > Hangrögzítő** lehetőséget.

A felvétel elindítása

Válasszuk a rögzítés ikont.

Rögzítés indítása hívás közben

Válasszuk a **Opciók > Egyéb > Felvétel** lehetőséget. A hívás rögzítése közben a telefont tartjuk normál helyzetben, a fülünk közelében. A készülék a felvételt a HangfelvételekGaléria mappájába menti.

A legutóbbi felvétel meghallgatása

Válasszuk a **Opciók** > **Utoljára rögz. leját.** lehetőséget.

A legutóbbi felvétel elküldése MMS-ben

Válasszuk a **Opciók** > **Utoljára rögz. küld.** lehetőséget.

Web vagy Internet

A telefon böngészőjével különféle internetszolgáltatásokat vehetünk igénybe. Az internetoldalak megjelenése a kijelző mérete miatt változhat. Elképzelhető, hogy nem tudjuk az internetes oldalak teljes tartalmát megtekinteni.

A készülékétől függően, a webes böngészés funkciója a Web vagy az Internet elemek alatt található a menüben, az útmutatóban pedig mint Web szerepel.

Fontos: Csak olyan szolgáltatásokat vegyünk igénybe, amelyekben megbízunk, és amelyek megfelelő védelmet biztosítanak a káros szoftverek ellen.

A különböző szolgáltatások elérhetőségével, díjszabásával és használatával kapcsolatban érdeklődjünk a szolgáltatónál.

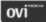
A böngészés konfigurációs beállításait konfigurációs üzenetben kaphatjuk meg a szolgáltatótól.

Csatlakozás webes szolgáltatáshoz

Válasszuk a **Menü** > **Internet** > **Kezdőlap** lehetőséget. Vagy a főképernyőn nyomjuk meg és tartjuk lenyomva a **0** gombot.

Miután csatlakoztunk a szolgáltatáshoz, böngészhetjük az ahhoz tartozó oldalakat. A készülék billentyűinek funkciója szolgáltatásonként változhat. Kövessük a képernyőn megjelenő utasításokat. További tájékoztatásért forduljunk a szolgáltatóhoz.

Az Ovi-szolgáltatás használata

 Az Ovi a Nokia által biztosított szolgáltatásokat nyújt. Az Ovi segítségével e-mail postafiókot nyithatunk, képeinket és videóinkat megoszthatjuk barátainkkal és családukkal, utazást szervezhetünk, térképeket böngészhetünk, játékokat, alkalmazásokat, videofájlokat és hangokat tölthetünk le készülékünkre, vagy akár zenét is vásárolhatunk. Az elérhető szolgáltatások listája területenként változhat, és nem minden nyelv támogatott.

Az Ovi szolgáltatásainak eléréséhez látogassunk el a www.ovi.com oldalra, majd ott regisztráljuk saját Nokia-fiókunkat.

A szolgáltatások használatáról az egyes szolgáltatások támogatási oldalán találhatunk további információt.

SIM-szolgáltatások

A SIM-kártya kiegészítő szolgáltatásokat biztosíthat. Ez a menü csak akkor jelenik meg, ha a SIM-kártya támogatja. A menü neve és tartalma a rendelkezésre álló szolgáltatásoktól függ.

Környezetvédelmi tippek



Energiatakarékosság

Ritkábban kell feltölteni az akkumulátort, ha végrehajtjuk az alábbiakat (amennyiben ez készülékünk esetén rendelkezésre áll):

- Zárjuk be a nem használt alkalmazásokat és adatkapcsolatokat, például a Bluetooth-kapcsolatot.
- Állítsuk be, hogy a készülék a lehető legrövidebb tétlenségi időtartam után energiatakarékos üzemmódra váltson át, amennyiben ez a funkció készülékünkön rendelkezésre áll.
- Kapcsoljuk ki a szükségtelen hangokat, például a billentyűzet hangját.

Újrahasznosítás

A készülék minden összetevője nyersanyagként vagy energiaként újra felhasználható. A Nokia termékeinek újrahasznosításával kapcsolatos ismertetésért látogassunk el a www.nokia.com/werecycle webhelyre, vagy mobilkészülékünkről a www.nokia.mobi/werecycle webhelyre.

A csomagolást és a felhasználói útmutatókat a helyi szabályozásnak megfelelően hasznosítsuk újra.



A terméken, az akkumulátoron, a dokumentációban vagy a csomagoláson látható áthúzott, keresek szemétyűjtő-tartály szimbólum arra hívja fel a figyelmet, hogy minden elektromos és elektronikus terméket, elemet és akkumulátort az élettartamuk végén szelektív gyűjtőhelyre kell juttatnunk. Ez az Európai Unió területére vonatkozik. A terméktől ne közösségi/lakossági hulladékként szabaduljunk meg. A készülékkel

kapcsolatos további környezetvédelmi tudnivalókat a www.nokia.com/support webhelyen olvashatjuk el.

Termékadatok és biztonsági tudnivalók

Tartozékok

Figyelmeztetés:

Ehhez a típusú készülékhez kizárólag a Nokia által jóváhagyott akkumulátorokat, töltőkészülékeket és tartozékokat használjuk. Más típusok alkalmazása érvényteleníti az engedélyeket és garanciákat, és emellett veszélyes is lehet. A nem jóváhagyott akkumulátor vagy töltő használata akár tüzet, robbanást, szivárgást okozhat, vagy egyéb veszéllyel járhat.

A gyártó által engedélyezett tartozékokról a márkakereskedőktől kaphatunk bővebb felvilágosítást. A tartozékok hálózati kábelét mindig a csatlakozónál (ne a kábelnél) fogva húzzuk ki a konnektorból.

Akkumulátor

Az akkumulátorra és a töltőre vonatkozó információk

A készülék újratölthető akkumulátorral üzemel. Ehhez a készülékhez kizárólag a(z) BL-4C akkumulátort használjuk. A Nokia további akkumulátormodelleket tehet elérhetővé ehhez a készülékhez. A készülék a következő töltőkkel használható: AC-3. A pontos töltőmodell a dugó típusától függhet. A dugó típusát a következők egyike azonosítja: E, EB, X, AR, U, A, C, K vagy UB.

Az akkumulátor több százszor feltölthető és kisüthető, de előbb-utóbb elhasználódik. Amikor a beszélgetések és a készenléti állapot időtartama észrevehetően rövidebb a megszokottnál, cseréljük ki az akkumulátort. Csak Nokia által jóváhagyott akkumulátorokat használunk, és azokat ugyancsak a Nokia által ehhez a készülékhez jóváhagyott töltőkészülékekkel töltjük újra.

Ha az akkumulátort először használjuk, vagy az akkumulátort nem használtuk hosszabb ideig, akkor előfordulhat, hogy a töltés megkezdéséhez a töltő csatlakoztatása után azt ki kell húzni, majd újra csatlakoztatni kell. Abban az esetben, ha az akkumulátor teljesen lemerült, a töltés jelzése lehet, hogy csak néhány perc múlva jelenik meg, addig telefonhívást sem tudunk lebonyolítani.

Biztonságos eltávolítás. Az akkumulátor kivétele előtt mindig kapcsoljuk ki a készüléket, és húzzuk ki a töltőt.

Megfelelő töltés. A töltőt húzzuk ki a hálózati aljzathoz és a készülékből, ha nem használjuk. Ne hagyjuk a teljesen feltöltött akkumulátort a töltőre csatlakoztatva, mert a töltés megrövidítheti az akkumulátor élettartamát. A teljesen feltöltött, de nem használt akkumulátor idővel önmagától is elveszti töltését.

Kerüljük a szélsőséges hőmérsékleti hatásokat. Mindig tartsuk az akkumulátort 15 °C és 25 °C (59 °F és 77 °F) közötti hőmérsékleten. A szélsőséges hőmérséklet csökkenti az akkumulátor kapacitását és élettartamát. Előfordulhat, hogy túl meleg vagy túl hideg akkumulátorral a készülék átmenetileg nem működik. Az akkumulátor teljesítménye különösen korlátozott jóval fagyponnal alatti hőmérsékleten.

Ne zárjuk rövidre az akkumulátort. Véletlen rövidzárlatot okozhat például egy fémtárgy (például pénzérme, kapocs vagy toll), ha az akkumulátor pozitív (+) és negatív (-) pólusait közvetlenül összeköti. (A pólusok az akkumulátoron látható fémcsávok.) Ez könnyen előfordulhat, ha a tartalék akkumulátort a zsebünkben vagy tárcánkban tartjuk. A pólusok rövidre zárása az akkumulátort és az összeköttetést létrehozó tárgyat is tönkretetheti.

Hulladékkezelés. Az akkumulátorokat soha ne dobjuk tűzbe, mivel ez robbanást idézhet elő. Az akkumulátoroktól a helyi rendelkezéseknek megfelelően szabaduljunk meg. Lehetőség szerint hasznosítsuk újra. Soha ne dobjuk a háztartási szemétkébe.

Szivárgás. A cellákat vagy az akkumulátort ne szedjük szét, ne vágjuk el, ne nyissuk fel, ne törjük szét, ne hajlítsuk meg, ne szúrjuk ki, illetve ne daraboljuk fel. Akkumulátorfolyás esetén ügyeljünk arra, hogy a folyadék ne érintkezzen bőrfelülettel, és ne kerüljön a szembe. Ha mégis megtörténne, azonnal öblítsük le az érintett bőrfelületet, vagy forduljunk orvoshoz.

Károsodás. Az akkumulátort ne módosítsuk, ne használjuk fel más dolog előállításához, ne próbáljunk bele idegen tárgyakat szerelni, valamint ne merítsük meg vízben és egyéb folyadékokban, illetve ne tegyük ki ezek hatásának. A sérült akkumulátorok robbanásveszélyesek.

Helyes használat. Az akkumulátort csak a rendeltetésének megfelelő célokra használjuk. Az akkumulátor nem megfelelő használata tüzet, robbanást okozhat, vagy egyéb veszéllyel járhat. Ha a készüléket vagy az akkumulátort leejtjük (különösen kemény felületre), és úgy gondoljuk, hogy megsérült, akkor a további használat előtt vizsgáltassuk meg az akkumulátort egy szervizközpontban. Soha ne használjunk sérült akkumulátort vagy töltőt. Az akkumulátort tartsunk kisgyermekektől távol.

Óvjuk készülékünket!

A készülék kiemelkedő színvonalú tervezés és kivitelezés eredménye, és gondos kezelést igényel. A következő javaslatok segítenek a garancia megőrzésében.

- A készüléket ne használjuk és ne tároljuk poros, piszkos helyen. A por károsíthatja a készülék mozgó és elektromos alkatrészeit.
- A készüléket ne tartsuk túl meleg vagy túl hideg helyen. A magas hőmérséklet csökkentheti az elektronikus alkotóelemek élettartamát, károsíthatja az akkumulátort, és deformálhatja vagy megolvaszthatja a műanyag alkatrészeket. A hidegről normál hőmérsékletre való felmelegedéskor a készülék belsejében lecsapódó pára károsíthatja az elektronikus áramköröket.
- Ne kísérleljük meg felnyitni a készüléket más módon, mint ahogyan az a jelen útmutatóban szerepel.

- A készüléket ne ejtsük le, ne ütögessük és ne rázogassuk. A durva bánásmód tönkretelheti az áramköri kártyákat és a finommechanikát.
- A készüléket ne tisztítsuk erős vegyszerekkel, illetve oldó- vagy mosószerekkel. A készülék külsejét csak puha, tiszta, száraz törülközővel szabad tisztítani.
- Ne fessük be a készüléket. A festék eltávolítható a mozgó alkatrészeket, ami a készüléket használhatatlanná teszi.
- Kizárólag eredeti vagy jóváhagyott csereantennát használjunk. A nem engedélyezett antennák, változtatások vagy kiegészítő alkatrészek károsíthatják a készüléket, és sérthetik a rádiófrekvenciás készülékekre vonatkozó jogszabályokat.
- A töltőt fedett helyiségben használjuk.
- A megtartandó adatokról, például a névjegyzékről és a naptárjegyzetekről készítsünk biztonsági mentést.
- Ha az optimális teljesítmény elérése érdekében a készüléket időről-időre alaphelyzetbe kívánjuk állítani, kapcsoljuk ki azt, és vegyük ki az akkumulátort.

Ezek a javaslatok egyaránt vonatkoznak a készülékre, az akkumulátorra, a töltőre és bármilyen tartozékra.

Újrahasznosítás

A használt elektronikai termékeket, akkumulátorokat és csomagolóanyagokat mindig vigyük vissza egy kijelölt gyűjtőhelyre. Ezzel megakadályozzuk az ellenőrizetlen szemétkidobást, és elősegítjük az anyagok újrahasznosítását. A Nokia termékeinek újrahasznosításával kapcsolatos ismertetésért látogassunk el a www.nokia.com/werecycle vagy a nokia.mobi/werecycle webhelyre.

További biztonsági információk

Megjegyzés: A készülék felülete nem tartalmaz nikkelt a fémborításban. A készülék felülete rozsdamentes acélt tartalmaz.

Kisgyermek

A készülék és annak tartozékai nem játékok; apró alkatrészeket tartalmazhatnak. Ezeket tartsuk kisgyermekektől távol.

Üzemelési környezet

Ez a készülék megfelel a rádiófrekvenciás sugárzás kibocsátására vonatkozó irányelveknek a normál, fülhöz tartott helyzetben vagy a testtől legalább 1,5 cm távolságra tartva. A hordtáska, övcsat vagy egyéb, ruházaton való viseléshez használt eszköz nem tartalmazhat fémet, és a készüléket a fenti távolságra kell tartania a testtől.

Adatfájlok vagy üzenetek küldéséhez a készüléknek jó minőségű hálózati kapcsolata van szüksége. Az adatfájlok vagy üzenetek átvitele elhalasztható, amíg nem áll rendelkezésre megfelelő kapcsolat. Tartsuk be a távolságra vonatkozó utasításokat, amíg az átvitel be nem fejeződik.

A telefon egyes részei mágnesesek. A készülék vonzhatja a fémes tárgyakat. Ne tartsunk a készülékhez közel hitelkártyát vagy egyéb mágneses adattároló eszközt, mert az azokon tárolt információk megsérülhetnek.

Orvosi eszközök

A rádióadók használata, beleértve a mobiltelefonokat is, zavarhatja a nem megfelelően védett orvosi berendezéseket. Beszéljünk egy orvossal, vagy forduljunk a készülék gyártójához, hogy eldönthessük, a berendezés megfelelően árnyékolat-e a rádiófrekvenciás sugárzással szemben. Kapcsoljuk ki a készüléket, ha a kihelyezett szabályozások erre utasítanak minket. A kórházakban és egészségügyi intézményekben a külső rádiósugárzásra érzékeny berendezések is üzemelhetnek.

Beültetett orvosi eszközök

Az orvosi eszközök gyártói azt ajánlják, hogy legalább 15,3 centiméter (6 hüvelyk) távolságra legyen a készülék a beültetett orvosi eszköztől, például a szívritmus-szabályozótól vagy a beültetett cardioverter defibrillátortól, így kerülve el az esetleges interferenciát az orvosi eszközzel. Ajánlások az ilyen készülékkel élő személyeknek:

- A vezeték nélküli készülék mindig legalább 15,3 centiméter (6 hüvelyk) távolságra legyen az orvosi készüléktől.
- a vezeték nélküli eszközt nem szabad felső ingszembe vagy mellényzembe tenni.
- A vezeték nélküli készüléket tartsuk az orvosi készülékkel áttelenséges oldali fülükhöz.
- Kapcsoljuk ki a vezeték nélküli készüléket, ha bármilyen okból interferencia létrejötté feltételezhető.
- Tartsuk be a beültetett orvosi készülék gyártójának utasításait.

Ha kérdésünk van a vezeték nélküli készülék beültetett orvosi eszközzel való használatával kapcsolatban, forduljunk háziorvosunkhoz.

Hallókészülékek

Bizonyos digitális vezeték nélküli készülékek zavarhatnak egyes hallókészülékeket.

Járművek

A rádiófrekvenciás jelek hatással lehetnek a motorgépjárművek nem helyesen felszerelt vagy nem megfelelően földelt elektronikus rendszereire, például az elektronikus üzemanyag-befecskendező rendszerekre, elektronikus blokkolásgátló rendszerekre, elektronikus sebességvevőre és légzsákrendszerekre. További információkért lépünk kapcsolatba a gépjármű vagy az adott berendezés gyártójával.

Kizárólag szakképzett személyzet javíthatja a készüléket, és szerelheti a készüléket járműbe. A hibás telepítés vagy beszerelés veszélyes lehet, és érvénytelenítheti a garanciát, amely a készülékre érvényes lehet. Rendszeresen ellenőrizze, hogy a járműben minden vezeték nélküli készülék megfelelően fel van szerelve, és megfelelően működik. Ne tároljon vagy szállítson éghető folyadékokat, gázokat vagy robbanóanyagot ugyanabban a tárolóban, mint ahol a készülék, annak alkatrészei vagy tartozékai találhatóak. Ne feledjük, hogy a légzsákok nagy erővel nyílnak ki. Ne helyezzük a készüléket vagy a tartozékokat a légzsák tágulási terébe.

A repülőgépre történő beszállás előtt kapcsoljuk ki a készüléket. A vezeték nélküli készülékek repülőgépen történő használata veszélyes lehet a repülőgép vezérlésére, és törvénybe ütköző lehet.

Robbanásveszélyes környezetek

Kapcsoljuk ki a készüléket minden olyan helyen, ahol robbanás veszélye fennállhat. Tartasuk be a felszólító jelzéseket. A szikrák az ilyen helyeken robbanást vagy tüzet okozhatnak, ami személyi sérüléshez vagy halálhoz vezethet. Kapcsoljuk ki a készüléket üzemanyagtöltő-állomásokon. Tartasuk be az üzemanyagraktárakban, -tárolókban és -elosztókban; vegyi üzemekben; valamint robbantási területeken érvényes korlátozásokat. Az olyan helyek, ahol robbanás veszélye fennállhat, általában (de nem mindig) jól láthatóan meg vannak jelölve. Ezek például olyan helyek, ahol felszólítás látható a gépjármű motorjának kikapcsolására, a hajók fedélzet alatti része, vegyi anyagot szállító vagy tároló létesítmények, valamint ahol a levegő vegyszerek vagy szemszékét tartalmaz, például gabonát, port vagy fémreszeléket. Tudjuk meg a folyékony gázzal (például propánnal vagy butánnal) üzemelő gépjárművek gyártóitól, hogy az adott gépjárműben biztonságosan használható-e a készülék.

Segélykérő hívások

Fontos: Ez a készülék rádiójelekre, vezetékes és vezeték nélküli hálózatokra, valamint a felhasználó által programozható funkciókra támaszkodva működik. Ha a készülék támogatja az interneten keresztüli hanghívásokat (internethívásokat), akkor aktiváljuk az internethívásokat és a celluláris hívásokat is. Ha mindkettő aktiválva van, akkor a készülék a segélyhívások kezdeményezését a celluláris hálózaton és az internetszolgáltatón keresztül is megkísérelheti. A kapcsolat létrejötte nem garantálható minden körülmény között. Létfontosságú kommunikáció – például orvosi segélykérés – céljából soha ne hagyatkozzunk kizárólag vezeték nélküli eszközökre.

Segélykérés mobiltelefonon keresztül:

- Ha a készülék ki van kapcsolva, akkor kapcsoljuk be. Ellenőrizzük a megfelelő térrerőt. A készüléktől függően előfordulhat, hogy a következőket is el kell végeznünk:
 - Helyezzünk be egy SIM-kártyát, ha a készülék használja.
 - Távolítsunk el bizonyos el a híváskorlátozásokat, ha aktiváltuk ezeket a készüléken.
 - Módosítsuk az üzemmódot Offline-ról vagy Repülésről egy aktív üzemmódra.
- A kijelző törléséhez és a készülék hívásra kész állapotba hozásához nyomjuk meg a Vége gombot, ahányszor csak szükséges.
- Írjuk be a helyzetünknek megfelelő hivatalos segélykérőszámot. A segélyszolgálatok telefonszáma helyről helyre változhat.
- Nyomjuk meg a Hívás gombot.

Segélyhívás esetén a lehető legpontosabban adjuk meg az ilyenkor szükséges adatokat. Előfordulhat, hogy a vezeték nélküli eszköz a kommunikáció egyetlen módja egy baleset helyszínén. Ne szakítsuk meg a kapcsolatot, amíg erre engedélyt nem kapunk.

Hitelesítési információ (SAR)

Ez a mobilkészülék megfelel a rádióhullám-kibocsátásra vonatkozó irányelveknek.

A mobileszköz egy rádió adó-vevő készülék. A készüléket úgy tervezték, hogy a rádióhullámok energiakibocsátása ne haladja meg a nemzetközi irányelvek által javasolt határértéket. Ezeket az irányelveket az ICNIRP független tudományos szervezet alkotta meg, és egy olyan biztonsági szinten alapulnak, amely minden ember számára védelmet biztosít, kortól és egészségi állapotától függetlenül.

A mobileszközök kibocsátási irányelvei a Specifikus elnyelési rátaként (SAR) ismert mérési egységet tartalmazzák. Az ICNIRP-irányelvekben megállapított SAR-határérték 2,0 watt/kilogramm (W/kg), amely átlagosan 10 gramm emberi szövetre értendő. A SAR-teszteket szabvány üzemeltetési pozíció alkalmazásával végzik úgy, hogy a készülék a legmagasabb energiaszinten sugározzon minden tesztelt frekvenciasávon. Egy működő készülék tényleges SAR-értéke a maximális érték alatt lehet, mivel a készüléket úgy tervezték, hogy az csak annyi energiát használjon, amennyi a hálózat eléréséhez szükséges. Ez az érték számos tényező függvényében módosulhat, mint például a hálózat egy bázisállomásától való távolság.

A készülék fülhöz közeli használata során elért, az ICNIRP-irányelvek alapján mért legmagasabb SAR-értéke 0.82 W/kg .

A készülékhez való tartozékok használata különböző SAR-értékeket eredményezhet. A SAR-értékek az egyes országok jelentéstételi és tesztelési követelményeitől, valamint a hálózatok által használt sávzélességektől függően változhatnak. További SAR-információk érhetők el a www.nokia.com oldalról elérhető termékinformációs oldalakon.

MEGFELELŐSÉGI NYILATKOZAT

CE 0434

A NOKIA CORPORATION kijelenti, hogy a(z) RM-618 készülék mindenben megfelel az alapvető követelményeknek, valamint az 1999/5/EC irányelv egyéb vonatkozó rendelkezéseinek. A Megfelelőségi nyilatkozat egy példánya megtalálható a http://www.nokia.com/phones/declaration_of_conformity/ címen.

© 2009 Nokia. Minden jog fenntartva.

A Nokia, a Nokia Connecting People és a Navi a Nokia Corporation védjegye, illetve bejegyzett védjegye. A Nokia tune a Nokia Corporation hangvédjegye. Az említett egyéb termékek és cégek neve tulajdonosuk védjegye lehet.

A jelen dokumentum vagy bármely része semmilyen formában nem másolható, nem továbbítható, nem terjeszthető és nem tárolható a Nokia előzetes írásbeli engedélye nélkül. A Nokia a folyamatos fejlesztés elvét alkalmazza. A Nokia fenntartja magának a jogot, hogy bármely, a jelen dokumentumban ismertetett termékek jellemzőit előzetes bejelentés nélkül módosítsa vagy továbbfejlessze.



Includes RSA BSAFE cryptographic or security protocol software from RSA Security.



Java is a trademark of Sun Microsystems, Inc.

A terméket az MPEG-4 Visual Patent Portfolio License (i) személyes, nem üzleti célú felhasználásra engedélyezi olyan adatok tekintetében, amelyeket a fogyasztó mint magánszemély az MPEG-4 Képi Szabványoknak megfelelően, nem üzleti célból kódolt, valamint (ii) engedélyezett videoszolgáltatató által kínált MPEG-4 formátumú videofilmekkel kapcsolatos felhasználásra. Egyéb felhasználásra vonatkozó, kifejezett vagy hallgatólagos engedélyt a Nokia nem ad. A reklámcélú, belső és üzleti felhasználásra vonatkozóan további információt az MPEG LA, LLC adhat. Lásd: <http://www.mpegla.com>

A NOKIA ÉS ANNAK LICENCADÓI – AZ ALKALMAZANDÓ JOGSZABÁLYOK ÁLTAL LEHETŐVÉ TETT LEGSZÉLESEBB KERETEK KÖZÖTT – SEMMILYEN KÖRÜLMÉNYEK KÖZÖTT NEM FELELŐSEK SEMMILYEN ADATVESZTÉSÉRT VAGY BEVÉTELKIESÉSÉRT, ILLETVE

BÁRMILYEN KÜLÖNÖS, VÉLETLEN, KÖVETKEZMÉNYI VAGY KÖZVETETT KÁRÉRT, A KÁROKOZÁS MÓDJÁRA TEKINTET NÉLKÜL.

A JELLEN DOKUMENTUM TARTALMÁT EBBEN A FORMÁBAN KELL ELFOGADNI. AZ ÉRVÉNYES JOGSZABÁLYOK ÁLTAL ELŐÍRTAKON KÍVÜL A NOKIA SEMMIFÉLE KIFEJEZETT VAGY VÉLELMEZETT GARANCIÁT NEM VÁLLAL A JELLEN DOKUMENTUM PONTOSSÁGÁVAL, MEGBÍZHATÓSÁGÁVAL VAGY TARTALMÁVAL KAPCSOLATBAN, BELEÉRTVE, DE NEM KIZÁRÓLAGOSAN AZ ÉRTÉKSÍTHETŐSÉGRE VAGY EGY ADOTT CÉLRA VALÓ ALKALMASSÁGRA VONATKOZÓ GARANCIÁT. A NOKIA FENNTARTJA A JOGOT, HOGY A JELLEN DOKUMENTUMOT BÁRMIKOR, ELŐZETES ÉRTESTÍTÉS NÉLKÜL ÁTDOLGOZZA VAGY VISSZAVONJA.

Bizonyos termékek, valamint az azokhoz tartozó alkalmazások és szolgáltatások választéka országokként eltérhet. A részletekről és az elérhető nyelvi csomagokról érdeklődjünk egy Nokia márkakereskedőnél. Ez az eszköz olyan alkatrészt, technológiát vagy szoftvert tartalmazhat, amelyre az Egyesült Államok vagy más országok exportjogszabályai vonatkozhatnak. Tilos a jogszabályoktól eltérő magatartás.

Lehet, hogy a készülékhez mellékelte, harmadik fél által írt alkalmazásokat olyan természetes vagy jogi személyek hozták létre és birtokolják, akik nem kapcsolódó vállalatok a Nokianak, illetőleg nem állnak kapcsolatban a Nokival. A Nokia nem rendelkezik a harmadik féltől származó alkalmazások szerzői jogával vagy szellemi tulajdon-jogával. Éppen ezért a Nokia nem vállal semmilyen felelősséget ezen alkalmazások végfelhasználói támogatásáért vagy működőképességéért, sem az alkalmazásokban vagy ezekben az anyagokban bemutatott információkért. A Nokia semmiféle garanciát sem vállal ezekre a harmadik fél által biztosított alkalmazásokra. AZ ALKALMAZÁSOK HASZNÁLATÁVAL A FELHASZNÁLÓ TUDOMÁSUL VESZI, HOGY AZ ALKALMAZÁSOK „EBBEN AZ ÁLLAPOTBAN”, ÉS A JOGSZABÁLYOK ÁLTAL LEHETŐVÉ TETT LEGSZÉLESEBB KÖRBE MINDENMÉJ, KIFEJEZETT VAGY VÉLELMEZETT GARANCIA NÉLKÜL KERÜLNEK ÁTADÁSRA AZ ALKALMAZANDÓ JOGSZABÁLYOK KERETEI KÖZÖTT. A FELHASZNÁLÓ EZENFELÜL TUDOMÁSUL VESZI, HOGY SEM A NOKIA, SEM KAPCSOLÓDÓ VÁLLALKOZÁSAIN NEM VÁLLALNAK SEMMIFÉLE KIFEJEZETT VAGY VÉLELMEZETT GARANCIÁT, NEM KIZÁRÓLAGOSAN BELEÉRTVE A JOGSZAVATOSSÁGOT, A FÖRGALOMKÉPESSÉGRE ÉS AZ ADOTT CÉLNAK VALÓ MEGFELELÉSRE, ILLETŐLEG ARRÁ VONATKOZÓ GARANCIÁT, HOGY AZ ALKALMAZÁS NEM SÉRTI BÁRMELY HARMADIK FÉL SZABADALMI, SZERZŐI, VÉDJEGYRE VONATKOZÓ VAGY EGYÉB JOGAIT.

/1.1. kiadás HU

Tárgymutató**A**

adatok biztonsági mentése	27
akkumulátor	9
— töltés	11
akkumulátor töltöttségi állapotának jelzője	12
állapotjelzők	12

B

beállítások	26
— kijelző	26
beállítások visszaállítása	30
be- és kikapcsolás	11
billentyűk lezárása	13
billentyűzár	13
biztonsági kód	6
böngésző	32

CS

csuklópánt	15
------------	----

D

dátum és idő	26
--------------	----

E

ébresztőóra	30
e-mail	19
e-mailek beállításai	21
extrák	31

F

fiókok	19
frissítések	7
— alkalmazások	6
— készülék szoftvere	6, 7
fülhallgató	14

G

Galéria	30
gombok és a készülék részei	8

GY

gyári beállítások, visszaállítás	30
gyorshívás	15

H

hangok	26
hangrögzítő	31
hangüzenetek	20
hívások	15
hivatkozások	26
hozzáférési kódok	6

I

IM (csevegés)	20
internet	32

J

játékok	31
jelszavak	6

K

kamera	24
képek	25
képmód	24
készülék bekapcsolása vagy kikapcsolása	11
készülék be- vagy kikapcsolása	11
kezdőképernyő	12
kijelző	26
konfiguráció	29

L

levelezés	19
levelezés beállítása	19

M

médialejátszó	22
mellékletek	19
memóriakártya	10
menük	17
microSD-kártya	10

N

napló	22
-------	----

Nokia terméktámogatási adatok	8
-------------------------------	---

O

Ovi	32
-----	----

P

PIN-kód	6
prediktív szövegbevitel	16

R

rádió	23
-------	----

S

SIM-kártya	9
------------	---

SZ

szinkronizálás	27
szoftverfrissítések	6, 7
szövegbevitel	16
szöveges üzenetek	18
szövegírás	16

T

tartozékok	29
telefonbeállítások	29
térerő jelzése	12
terméktámogatás	8

U

USB-kábeles kapcsolat	14
-----------------------	----

Ü

üzemmódok	26
üzenetkezelés	18
üzenetközpont száma	18

V

videofájlok	25
videomód	24
villámüzenetek	20

ZS

zseblámpa	14
-----------	----