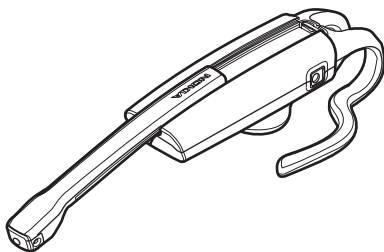


# Auricular Bluetooth Nokia BH-900 Manual do Utilizador

---



9248111

Edição 2

## DECLARAÇÃO DE CONFORMIDADE

Nós, NOKIA CORPORATION, declaramos, sob a nossa única e inteira responsabilidade, que o produto HS-25W está em conformidade com as disposições da seguinte Directiva do Conselho: 1999/5/CE.

É possível obter uma cópia da Declaração de Conformidade no endereço [http://www.nokia.com/phones/declaration\\_of\\_conformity/](http://www.nokia.com/phones/declaration_of_conformity/).

# CE 0681



O símbolo do contentor de lixo barrado com uma cruz significa que, no interior da União Europeia, o produto deve ser objecto de recolha selectiva no final do respectivo ciclo de vida. Não deposite estes produtos nos contentores municipais, como se se tratasse de resíduos urbanos indiferenciados.

© 2006-2007 Nokia. Todos os direitos reservados.

É proibido reproduzir, transferir, distribuir ou armazenar a totalidade ou parte do conteúdo deste documento, seja sob que forma for, sem a prévia autorização escrita da Nokia.

Nokia e Nokia Connecting People são marcas registadas da Nokia Corporation. Os nomes de outros produtos e empresas mencionados neste documento poderão ser marcas comerciais ou nomes comerciais dos respectivos proprietários.

Bluetooth is a registered trademark of Bluetooth SIG, Inc.

A Nokia segue uma política de desenvolvimento contínuo. A Nokia reserva-se o direito de fazer alterações e melhoramentos em qualquer um dos produtos descritos neste documento, sem pré-aviso.

A Nokia não será, em nenhuma circunstância, responsável por qualquer perda de dados ou de receitas nem por quaisquer danos especiais, acidentais, consequenciais ou indirectos, independentemente da forma como forem causados.

O conteúdo deste documento é fornecido "tal como está". Salvo na medida exigida pela lei aplicável, não são dadas garantias de nenhum tipo, expressas ou implícitas, incluindo, nomeadamente, garantias implícitas de aceitabilidade comercial e adequação a um determinado objectivo, relacionadas com a exactidão, fiabilidade ou conteúdo deste documento. A Nokia reserva-se o direito de rever ou retirar este documento em qualquer altura e sem pré-aviso.

A disponibilidade de determinados produtos pode variar de zona para zona. Para obter informações, consulte o agente local da Nokia.

Alterações ou modificações não autorizadas a este dispositivo podem invalidar a autoridade do utilizador para operar o equipamento.

Controlos de exportação

Este dispositivo pode conter equipamento, tecnologia ou software sujeito à legislação e regulamentação de exportação dos Estados Unidos e de outros países. São proibidos quaisquer desvios à legislação.

9248111 / Edição 2 PT

# Índice

---

<b>1. Introdução .....</b>	<b>4</b>	<b>Gestão de chamadas.....</b>	<b>9</b>
Tecnologia sem fios Bluetooth .....	4	Ajustar o volume do auscultador .....	10
<b>2. Preparação da utilização .....</b>	<b>5</b>	Silenciar ou repor o som do microfone.....	10
Teclas e componentes .....	5	Chamadas "premir para falar" (PTT).....	10
Carregadores.....	5	Transferir uma chamada entre o telemóvel e o auricular .....	11
Carregar a bateria .....	6	Utilizar o auricular com vários telemóveis.....	11
Ligar ou desligar o auricular.....	6	Apagar as definições .....	11
Emparelhar o auricular com um telemóvel compatível.....	7	<b>4. Informações sobre a bateria .....</b>	<b>12</b>
Desligar o auricular do telemóvel .....	7	<b>Cuidados e manutenção.....</b>	<b>13</b>
Voltar a ligar o auricular emparelhado ao telemóvel.....	7		
Resolução de problemas.....	8		
<b>3. Utilização básica .....</b>	<b>9</b>		
Colocar o auricular na orelha .....	9		
Haste deslizante.....	9		

# 1. Introdução

---

O Auricular Bluetooth Nokia BH-900 dá-lhe liberdade para efectuar e receber chamadas enquanto se desloca ou no escritório. O auricular tem uma haste deslizante que permite atender e terminar chamadas, bem como falar com um volume mais baixo ou num ambiente ruidoso.

Pode ligar o auricular a um telemóvel compatível que suporte a tecnologia sem fios Bluetooth.

Antes de utilizar o auricular, leia atentamente este manual do utilizador. Consulte também o manual do utilizador do seu telemóvel, que inclui informações importantes sobre segurança e manutenção. Mantenha o auricular fora do alcance das crianças.

## ■ Tecnologia sem fios Bluetooth

A tecnologia sem fios Bluetooth possibilita a ligação de dispositivos de comunicação compatíveis sem a utilização de cabos. Uma ligação Bluetooth não requer visibilidade directa entre o telemóvel e o auricular, desde que a distância entre os dois dispositivos não seja superior a 10 metros. As ligações podem estar sujeitas a interferências causadas por obstruções, como, por exemplo, paredes ou outros dispositivos electrónicos.

O auricular sem fios é compatível com a Bluetooth Specification 2.0, suportando os seguintes perfis: Headset Profile 1.1 e Handsfree Profile 1.5. Consulte os fabricantes dos outros dispositivos, para determinar a respectiva compatibilidade com este dispositivo.

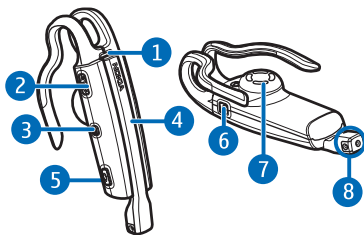
Em determinados locais, podem existir restrições relativamente à utilização da tecnologia Bluetooth. Consulte as autoridades locais ou o operador de rede.

## 2. Preparação da utilização

### ■ Teclas e componentes

O auricular contém os seguintes componentes:

- Luz indicadora (1)
- Botão do volume (2)
- Botão de alimentação (3)
- Haste deslizante (4)
- Botão para atender/terminar (5)
- Conector do carregador (6)
- Auscultador (7)
- Microfone (8)



Antes de utilizar o auricular, tem de carregar a bateria e emparelhar o auricular com um telemóvel compatível.



**Nota:** As peças do auricular são magnéticas. O auricular poderá atrair objectos metálicos. Não coloque cartões de crédito ou outros suportes magnéticos junto do auricular, uma vez que as informações guardadas nesses suportes podem ser eliminadas.

### ■ Carregadores

Verifique o número do modelo do carregador, antes de utilizá-lo com este dispositivo. O auricular deve ser utilizado com os carregadores AC-3, AC-4 e DC-4.



**Aviso:** Utilize apenas carregadores certificados pela Nokia para uso com este acessório específico. A utilização de quaisquer outros tipos poderá invalidar quaisquer aprovações ou garantias e pode ser perigosa.

Para obter informações sobre os acessórios certificados disponíveis, contacte um Agente Autorizado ou Revendedor. Para desligar o cabo de alimentação de qualquer acessório, segure e puxe a respectiva ficha, não o cabo.

## ■ Carregar a bateria

O dispositivo tem uma bateria interna recarregável e inamovível. Não tente remover a bateria do dispositivo, porque o pode danificar.

1. Ligue o carregador a uma tomada de corrente.
2. Ligue o cabo do carregador ao auricular, conforme indicado na figura.

Durante o carregamento, a luz indicadora vermelha permanece acesa.

Se o processo de carga não for iniciado, desligue o carregador, volte a ligá-lo e tente de novo. Podem ser necessárias até 2 horas para carregar completamente a bateria.

3. Após o carregamento completo da bateria, acende-se a luz indicadora verde. Desligue o carregador da tomada de corrente e do auricular.



A bateria completamente carregada tem uma autonomia para um máximo de 8 horas em conversação e 180 horas em repouso. No entanto, a autonomia em conversação e em repouso poderá variar quando utilizado com telemóveis diferentes ou com outros dispositivos Bluetooth compatíveis, definições de utilização, estilos de utilização e ambiente.

Quando a bateria está a ficar sem carga, o auricular emite um sinal sonoro e a luz indicadora vermelha começa a piscar.

## ■ Ligar ou desligar o auricular

Para ligar, prima, sem soltar, o botão de alimentação. O auricular emite um sinal sonoro e a luz indicadora verde começa a piscar. A luz indicadora muda para azul quando o auricular está ligado ao telemóvel e pronto a ser utilizado.

Para desligar, prima, sem soltar, o botão de alimentação. O auricular emite um sinal sonoro e a luz indicadora vermelha acende-se por instantes.

## ■ Emparelhar o auricular com um telemóvel compatível

1. Ligue o telemóvel e o auricular.
2. Active a função Bluetooth do telemóvel e defina-o para procurar dispositivos Bluetooth. Para obter instruções, consulte o manual do utilizador do seu telemóvel.
3. Seleccione o auricular (Nokia BH-900) na lista de dispositivos encontrados.
4. Introduza o código 0000 para emparelhar e ligar o auricular ao telemóvel. Em determinados telemóveis, poderá ser necessário efectuar a ligação em separado após o emparelhamento. Para mais informações, consulte o manual do utilizador do seu telemóvel. Só necessita de emparelhar o auricular com o telemóvel uma vez.

Se o emparelhamento for bem sucedido, o auricular emite um sinal sonoro e aparece no menu do telemóvel que permite ver os dispositivos Bluetooth actualmente emparelhados.

### Desligar o auricular do telemóvel

Para desligar o auricular do telemóvel (por exemplo, para ligar o telemóvel a outro dispositivo Bluetooth), proceda de um dos seguintes modos:

- Desligue o auricular.
- Cancele a ligação ao auricular através do menu Bluetooth do telemóvel.
- Coloque o auricular a mais de 10 metros do telemóvel.

Não é necessário eliminar o emparelhamento com o auricular para o desligar.

### Voltar a ligar o auricular emparelhado ao telemóvel

Para estabelecer a ligação entre o auricular e o telemóvel, ligue o auricular, estabeleça a ligação através do menu Bluetooth do telemóvel ou prima, sem soltar, o botão para atender/terminar.

Pode definir o telemóvel para se ligar automaticamente ao auricular quando este estiver ligado. Para fazer isto em telemóveis Nokia, altere as definições do dispositivo emparelhado no menu Bluetooth.

### ■ Resolução de problemas

Se não conseguir ligar o auricular ao telemóvel, proceda do seguinte modo:

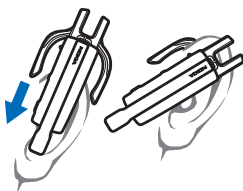
- Certifique-se de que o auricular está carregado, ligado e emparelhado com o telemóvel.
- Certifique-se de que a função Bluetooth está activada no telemóvel.
- Certifique-se de que o auricular se encontra no máximo a 10 metros de distância do telemóvel e de que não existem obstruções entre o auricular e o telemóvel, tais como paredes ou outros dispositivos electrónicos.
- Para reinicializar o auricular no caso de este deixar de funcionar embora esteja carregado, ligue-o a um carregador e prima brevemente o botão de alimentação e a parte central do botão do volume ao mesmo tempo. Esta reinicialização não apaga as suas definições (por exemplo, as definições de emparelhamento).



### 3. Utilização básica

#### ■ Colocar o auricular na orelha

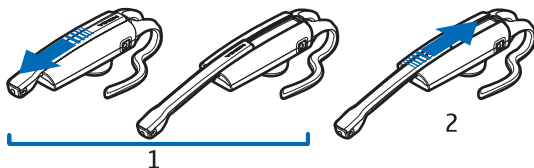
Coloque o auricular por cima do ouvido, numa posição confortável, e aponte-o para a sua boca, como se mostra na figura.



#### ■ Haste deslizante

A haste deslizante aproxima o microfone da boca, melhorando a qualidade do som, mesmo quando se fala mais baixo ou num ambiente ruidoso. Pode utilizar a haste para atender, terminar ou rejeitar uma chamada.

Para utilizar a haste, puxe-a cuidadosamente na direcção da sua boca (1) ou empurre-a para a posição inicial (2).



#### ■ Gestão de chamadas

Para efectuar uma chamada, utilize o telemóvel normalmente, quando o auricular estiver ligado ao telemóvel.

Se o telemóvel suportar a remarcação, prima brevemente o botão para atender/terminar duas vezes, quando não existir qualquer chamada em curso.

Se o telemóvel suportar a marcação por voz, prima o botão para atender/terminar sem soltar, quando não existir qualquer chamada em curso, e prossiga com as instruções constantes do manual do utilizador do telemóvel.

Para atender uma chamada, puxe a haste na direcção da sua boca, prima o botão para atender/terminar ou utilize as teclas do telemóvel. Se a função de atendimento automático estiver activada, o telemóvel atende a chamada recebida automaticamente após um toque.

Para rejeitar uma chamada, puxe a haste para baixo e volte a empurrá-la imediatamente para cima ou prima duas vezes o botão para atender/terminar.

Para terminar uma chamada, empurre a haste para cima, para a posição inicial, prima o botão para atender/terminar ou utilize as teclas do telemóvel.

### ■ Ajustar o volume do auscultador

Prima o botão do volume para cima para aumentar o volume ou para baixo para o diminuir. Para ajustar o volume rapidamente, prima o botão, sem soltar, na direcção pretendida.

### ■ Silenciar ou repor o som do microfone

Para desactivar ou reactivar o microfone durante uma chamada telefónica, prima com brevidade a parte central do botão do volume. É emitido um um sinal sonoro longo. Quando o microfone é desactivado, a luz indicadora azul pisca continuamente. Não é possível utilizar a função silenciar durante uma chamada PTT.

### ■ Chamadas "premir para falar" (PTT)

Pode utilizar o auricular para efectuar e receber chamadas PTT (premir para falar). Para utilizar este serviço de rede, o telemóvel tem de o suportar e a função tem de estar activada no telemóvel. Para mais informações sobre a função PTT, contacte o seu operador de rede ou fornecedor de serviços e consulte o manual do utilizador do telemóvel compatível.

Para efectuar uma chamada PTT para o canal PTT predefinido no telemóvel, prima sem soltar a parte central do botão de volume (quando não houver qualquer chamada em curso) enquanto falar.

Ao receber uma chamada PTT quando não há uma chamada em curso, o auricular emite um aviso sonoro e começa a ouvir falar no canal. Para responder e falar para o canal escutado dentro do tempo definido pelo operador de rede ou fornecedor de serviço, mantenha premido o centro do botão de volume enquanto falar. Para responder e falar para o canal predefinido após o tempo definido pelo operador de rede ou fornecedor de serviço, mantenha premido o centro do botão de volume enquanto falar.

## ■ Transferir uma chamada entre o telemóvel e o auricular

Para transferir a chamada telefónica ou PTT entre o auricular e um telemóvel Nokia compatível, prima o botão para atender/terminar sem soltar ou utilize a respectiva função no telemóvel.

## ■ Utilizar o auricular com vários telemóveis

Pode emparelhar o auricular com oito telemóveis, mas só é possível ligá-lo a um telemóvel de cada vez.

O primeiro telemóvel a ser emparelhado com o auricular é denominado telemóvel predefinido. Se o auricular for ligado a uma distância até 10 metros de vários telemóveis emparelhados, tentará estabelecer ligação com o telemóvel predefinido.

Se o auricular não conseguir estabelecer ligação com o telemóvel predefinido, tentará ligar-se ao último telemóvel utilizado. Se o auricular também não conseguir estabelecer ligação com este telemóvel, poderá ligar ao auricular um dos outros seis telemóveis emparelhados. Para efectuar a ligação, consulte o manual do utilizador do telemóvel.

## ■ Apagar as definições

Se pretender apagar todas as definições do auricular (por exemplo, a lista de dispositivos emparelhados), prima, sem soltar, o botão de alimentação e o botão de volume para cima, durante 10 segundos. Uma vez apagadas as definições, o auricular emite dois sinais sonoros e as luzes indicadoras vermelha, verde e azul acendem-se alternadamente durante vários segundos.

## 4. Informações sobre a bateria

---

O dispositivo é alimentado por uma bateria recarregável. Uma bateria nova só atinge o rendimento máximo após duas ou três cargas e descargas completas. A bateria pode ser carregada e descarregada centenas de vezes, embora acabe por ficar inutilizada. Recarregue a bateria apenas com carregadores aprovados Nokia indicados para este dispositivo.

Desligue o carregador da tomada de corrente e do dispositivo, quando não estiver a ser utilizado. Não deixe uma bateria completamente carregada ligada a um carregador, porque o sobreaquecimento pode encurtar a respectiva vida útil. Se uma bateria completamente carregada não for utilizada, vai perdendo a carga ao longo do tempo.

Nunca utilize um carregador danificado.

Se deixar o dispositivo em locais extremamente quentes ou frios, tais como no interior de um automóvel fechado, em condições climáticas extremas, a capacidade e duração da bateria poderão ser reduzidas. Tente sempre utilizar a bateria em ambiente com temperaturas entre 15°C e 25°C (59°F e 77°F). Um dispositivo utilizado com uma bateria muito quente ou fria pode não funcionar temporariamente, mesmo que a bateria esteja completamente carregada. O rendimento da bateria fica particularmente limitado quando é sujeita a temperaturas muito abaixo do nível de congelação.

Não destrua as baterias queimando-as, porque podem explodir. As baterias também podem explodir se forem danificadas. Desfaça-se das baterias em conformidade com o estabelecido na regulamentação local. Recicle-as, sempre que possível. Não as trate como lixo doméstico.

## Cuidados e manutenção

---

O seu dispositivo é um produto de qualidade superior e deverá ser tratado com cuidado. As sugestões que se seguem ajudá-lo-ão a preservar a cobertura da garantia.

- Mantenha todos os acessórios fora do alcance das crianças.
- Mantenha o dispositivo seco. A chuva, a humidade e todos os tipos de humidificantes podem conter minerais, que causarão a corrosão dos circuitos electrónicos. Caso molhe o dispositivo, deixe-o secar completamente.
- Não utilize ou guarde o dispositivo em locais com pó e sujidade. Os componentes móveis e electrónicos podem ser danificados.
- Não guarde o dispositivo em locais quentes. As temperaturas elevadas podem reduzir a duração dos dispositivos electrónicos, danificar as baterias e deformar ou derreter certos plásticos.
- Não guarde o dispositivo em locais frios. Quando o dispositivo retoma a temperatura normal, pode formar-se humidade no respectivo interior, podendo danificar as placas dos circuitos electrónicos.
- Não deixe cair, não bata nem abane o dispositivo. Um manuseamento descuidado pode partir as placas do circuito interno e os mecanismos mais delicados.
- Não utilize produtos químicos, diluentes ou detergentes abrasivos para limpar o dispositivo.
- Não pinte o dispositivo. A pintura pode obstruir os componentes móveis e impedir um funcionamento correcto.

Todas as sugestões acima referidas aplicam-se igualmente ao dispositivo, à bateria, ao carregador ou a qualquer acessório. Se o dispositivo não funcionar correctamente, leve-o ao ponto de assistência qualificada mais próximo.