

Nokia Wireless Charging Plate DT-900 Bedienungsanleitung

Informationen zum kabellosen Ladegerät

Mit dem Nokia Tischladestation DT-900 (Kabellos) können Sie Ihr Mobiltelefon oder ein anderes kompatibles Gerät ohne vorheriges Entwirren der Ladegerätkabel aufladen. Legen Sie Ihr Mobiltelefon einfach auf die Ladestation und Ihr Mobiltelefon beginnt mit dem Ladevorgang.

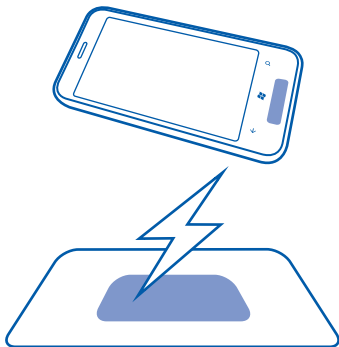
Teile des Produkts sind magnetisch. Deshalb werden Metallgegenstände unter Umständen von dem Produkt magnetisch angezogen. Bringen Sie keine Kreditkarten oder andere magnetische Datenträger in die Nähe des Produkts, da auf diesen enthaltene Daten hierdurch gelöscht werden können.

Die Produktoberfläche ist nickelfrei.

Lesen Sie diese Bedienungsanleitung vor dem Verwenden des Produkts sorgfältig durch. Lesen Sie außerdem die Bedienungsanleitung des Geräts, das Sie mit dem Produkt verbinden.

Informationen zu Qi

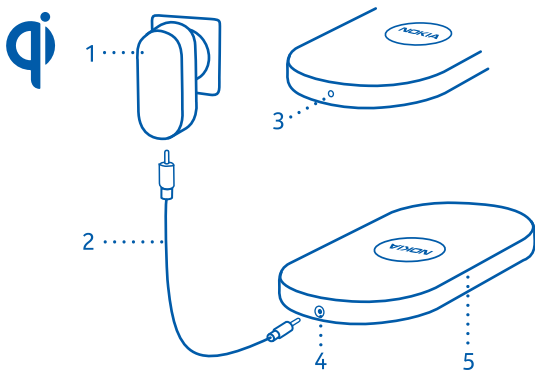
Qi ist ein internationaler Standard, der das kabellose Laden Ihres Geräts ermöglicht. Bei einem Qi-kompatiblen Gerät brauchen Sie keine Kabel anschließen. Legen Sie Ihr Gerät einfach auf die Aufladeoberfläche.



Qi funktioniert mit magnetischer Induktion und ist derzeit für Geräte vorgesehen, die einen maximalen Energiebedarf von 5 Watt aufweisen, z. B. Mobiltelefone. Die Qi-Ladegeräte und -Geräte verwenden dieselbe Frequenz, daher ist jedes Qi-Gerät oder -Ladegerät unabhängig vom Hersteller oder der Marke kompatibel, so lange sich ihre

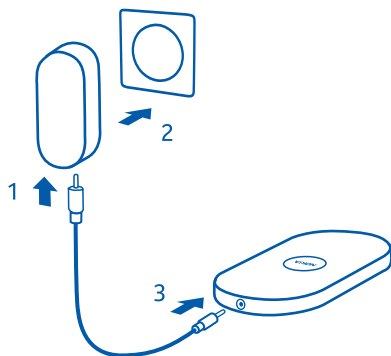
aktiven Bereiche berühren können. Weitere Informationen finden Sie in den Bedienungsanleitungen der jeweiligen Geräte.

Tasten und Komponenten



- 1 Netzteil
- 2 Ladegerätkabel
- 3 Statusanzeige
- 4 Netzteilanschluss
- 5 Ladestation

Ein-/Ausschalten der Ladestation



Verwenden Sie nur das im Lieferumfang enthaltene Netzteil mit der Ladestation.

Einschalten

- 1 Schließen Sie ein Ende des Ladegerätkabels an das Netzteil an.
- 2 Schließen Sie das Netzteil an eine Netzsteckdose an.
- 3 Schließen Sie das andere Kabelende an die Ladestation an.

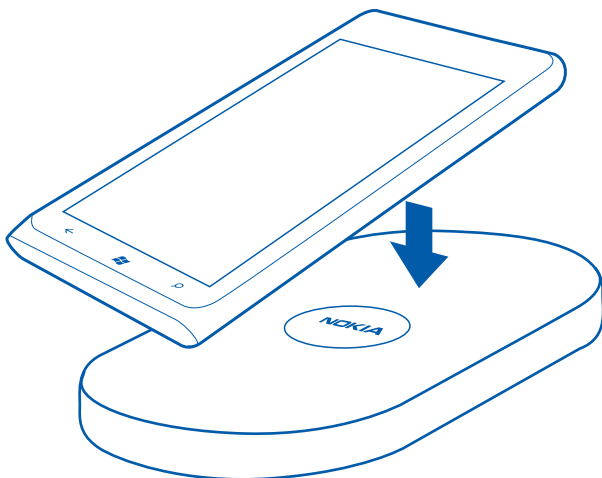
Sie können die Ladestation auch an die Netzsteckdose angeschlossen lassen, wenn Sie Ihr Mobiltelefon nicht aufladen. Die Ladestation verbraucht kaum Strom, wenn keine Ladevorgang ausgeführt wird.

Ausschalten

Ziehen Sie das Netzteil von der Ladestation ab und dann aus der Netzsteckdose.

Laden Ihres Geräts

- 1 Stellen Sie sicher, dass sich keine Gegenstände auf der Ladestation befinden.
- 2 Legen Sie Ihr Mobiltelefon oder ein anderes kompatibles Gerät auf die Ladestation. Wenn der Akku vollständig aufgeladen ist, geht die weiße Statusanzeige aus.

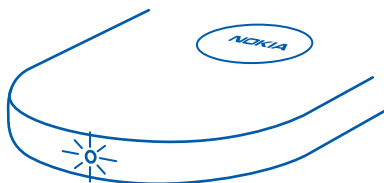


Es ist normal, dass die Station und das Mobiltelefon bei diesem Vorgang warm werden. Sie können auch noch wärmer werden, wenn Sie das Mobiltelefon beim Laden verwenden, z. B. zum Streamen von Musik.

Sorgen Sie dafür, dass der Bereich um die Station herum frei ist. Wenn sich neben Ihrem Mobiltelefon andere Gegenstände auf der Station befinden, wird das Mobiltelefon nicht geladen und die weiße Statusanzeige beginnt schnell zu blinken.

Statusanzeige

Bedeutung der verschiedenen Anzeigen an der Ladestation:



Ununterbrochene Anzeige

Ladevorgang

Ein langes Blinken

Schnelles Blinken

Der Akku des Mobiltelefons ist bereits voll

Problem beim Ladevorgang

Bei Ladeproblemen:

- Prüfen Sie, ob sich keine anderen Objekte auf der Station befinden.
- Stellen Sie sicher, dass die Platte nicht zu heiß wird. Wenn die Station zu warm ist, nehmen Sie das Mobiltelefon von der Station und schalten Sie die Station aus. Die Station kann sich automatisch ausschalten, falls sie zu heiß ist. Wenn die Station abgekühlt ist, versuchen Sie den Ladevorgang erneut.

Supportinformationen

Lesen Sie die Bedienungsanleitung sorgfältig durch, wenn Sie weitere Informationen zur Verwendung und Funktionsweise Ihres Geräts erhalten möchten.

Lässt sich das Problem nicht beheben, erkundigen Sie sich bei Microsoft Mobile nach Reparaturmöglichkeiten.

Produkt- und Sicherheitshinweise

Pflege Ihres Geräts

Behandeln Sie Ihr Gerät, das Ladegerät und das Zubehör mit Sorgfalt. Die folgenden Empfehlungen helfen Ihnen, Ihre Garantie- und Gewährleistungsansprüche zu wahren.

- Bewahren Sie das Gerät trocken auf. In Niederschlägen, Feuchtigkeit und allen Arten von Flüssigkeiten und Nässe können Mineralien enthalten sein, die elektronische Schaltkreise korrodieren lassen. Wenn Ihr Mobiltelefon nass wird, lassen Sie es vor der erneuten Verwendung trocknen.
- Benutzen Sie das Ladegerät nur für den vorgesehenen Zweck. Die unsachgemäße Verwendung oder die Verwendung nicht kompatibler Ladegeräte kann zu Bränden, Explosionen oder anderen Gefahren führen. Benutzen Sie keine beschädigten Ladegeräte. Verwenden Sie das Ladegeräte nicht im Freien.
- Versuchen Sie nicht, ein Gerät aufzuladen, dessen Akkufach beschädigt, zerbrochen oder geöffnet ist bzw. ein Gerät, das nicht mit Qi kompatibel ist.
- Verwenden Sie das Gerät nicht in staubigen oder schmutzigen Umgebungen oder bewahren Sie es dort auf. Beweglichen Teile und elektronische Komponenten können beschädigt werden.
- Bewahren Sie das Mobiltelefon nicht bei hohen Temperaturen auf. Hohe Temperaturen können die Lebensdauer des Mobiltelefons verkürzen und bestimmte Kunststoffe verformen oder zum Schmelzen bringen.
- Bewahren Sie das Gerät nicht bei niedrigen Temperaturen auf. Wenn das Gerät wieder zu seiner normalen Temperatur zurückkehrt, kann sich in seinem Innern Feuchtigkeit bilden und die elektronischen Schaltkreise beschädigen.
- Versuchen Sie nicht, das Gerät zu öffnen.
- Unbefugte Änderungen könnten das Gerät beschädigen und gegen die für Funkgeräte geltenden Vorschriften verstoßen.
- Lassen Sie das Gerät nicht fallen, setzen Sie es keinen Schlägen oder Stößen aus und schütteln Sie es nicht. Durch eine grobe Behandlung können im Gerät befindliche elektronische Schaltungen und mechanische Teile Schaden nehmen.
- Reinigen Sie die Geräteoberfläche nur mit einem weichen, sauberen, trockenen Tuch.

Wiederverwertung

Geben Sie gebrauchte elektronische Produkte, Batterien, Akkus und Verpackungsmaterial stets bei den zuständigen Sammelstellen ab. Auf diese Weise vermeiden Sie die unkontrollierte Müllentsorgung und fördern die Wiederverwertung von stofflichen Ressourcen.

Symbol der durchgestrichenen Abfalltonne auf Rädern



Das Symbol der durchgestrichenen Abfalltonne auf Rädern, das auf dem Produkt, auf dem Akku, in der Dokumentation oder auf dem Verpackungsmaterial zu finden ist, bedeutet, dass elektrische und elektronische Produkte, Batterien und Akkus am Ende ihrer Lebensdauer einer getrennten Müllsammlung zugeführt werden müssen. Diese Vorschrift gilt in der Europäischen Union. Entsorgen Sie diese Produkte nicht über den unsortierten Hausmüll. Weitere Informationen zum Umweltschutz finden Sie in der Umwelterklärung (Eco Profile) zum Produkt unter www.nokia.com/ecoprofile.

Implantierte medizinische Geräte

Hersteller medizinischer Geräte empfehlen einen Mindestabstand von 15,3 Zentimeter (6 Zoll) zwischen Funkgeräten und implantierten medizinischen Geräten wie z. B. Herzschrittmachern oder implantierten Cardiovertern/Defibrillatoren, um eine mögliche Störung des medizinischen Geräts zu vermeiden. Personen, die Geräte dieser Art verwenden,

- müssen immer einen Abstand von 15,3 Zentimeter (6 Zoll) zwischen medizinischem Gerät und Funkgerät einhalten,
- dürfen das Gerät nicht in der Brusttasche aufbewahren,
- Schalten Sie das Mobiltelefon aus, wenn Sie Grund zu der Vermutung haben, dass es zu einer Störung gekommen ist.
- müssen die Anweisungen des Herstellers für das implantierte medizinische Gerät befolgen.

Wenn Sie Fragen hinsichtlich der Verwendung des Funkgeräts zusammen mit einem implantierten medizinischen Gerät haben, wenden Sie sich an Ihren Arzt.

Copyright und andere Hinweise

KONFORMITÄTSERLÄRUNG



Hiermit erklärt Microsoft Mobile Oy, dass sich das DT-900 Produkt in Übereinstimmung mit den grundlegenden Anforderungen und den übrigen einschlägigen Bestimmungen der Richtlinie 2004/108/EG befindet. Den vollständigen Text der Konformitätserklärung finden Sie unter: <http://www.nokia.com/global/declaration>.

TM © 2014 Microsoft Mobile. Alle Rechte vorbehalten. Microsoft ist eine Marke der Microsoft-Unternehmensgruppe. Nokia ist eine eingetragene Marke der Nokia Corporation. Produkte/Namen von Drittanbietern können Marken der jeweiligen Inhaber sein.

Die vollständige oder teilweise Reproduktion, Übertragung, Verbreitung oder Speicherung der Inhalte dieses Dokuments in jeglicher Form ist ohne vorherige schriftliche Genehmigung von Microsoft Mobile verboten. Microsoft Mobile verfolgt eine Strategie der kontinuierlichen Entwicklung. Microsoft Mobile behält sich das Recht vor, ohne vorherige Ankündigung an jedem der in dieser Dokumentation beschriebenen Produkte Änderungen und Verbesserungen vorzunehmen.

The 'Qi' symbol is a trademark of the Wireless Power Consortium.

In dem nach geltendem Recht größtmöglichen Umfang sind Microsoft Mobile oder seine Lizenzgeber unter keinen Umständen verantwortlich für jedweden Verlust von Daten oder Einkünften oder für jedwede besonderen, beiläufigen, Folge- oder mittelbaren Schäden, wie auch immer diese verursacht worden sind.

Der Inhalt dieses Dokuments wird so präsentiert, wie er aktuell vorliegt. Soweit nicht durch das anwendbare Recht vorgeschrieben, wird weder ausdrücklich noch konkludent irgendeine Garantie oder Gewährleistung für die Richtigkeit, Verlässlichkeit oder den Inhalt dieses Dokuments übernommen, einschließlich, aber nicht beschränkt auf die stillschweigende Garantie der Markttauglichkeit und der Eignung für einen bestimmten Zweck. Microsoft Mobile behält sich das Recht vor, jederzeit ohne vorherige Ankündigung Änderungen an diesem Dokument vorzunehmen oder das Dokument zurückzuziehen.

Die Verfügbarkeit von Produkten kann je nach Region unterschiedlich sein. Weitere Informationen erhalten Sie bei Ihrem Händler. Dieses Mobiltelefon kann Komponenten, Technik oder Software enthalten, die den Exportgesetzen und -bestimmungen der USA oder anderer Länder unterliegen. Eine gesetzeswidrige Abweichung ist untersagt.

/Ausgabe 1.1 DE