

Manuel d'utilisation Nokia Wireless Charging Plate DT-900

À propos de votre chargeur sans fil

Grâce au Plaque de chargement sans fil Nokia DT-900, vous pouvez charger votre téléphone ou tout autre appareil compatible sans vous encombrer de câbles de chargeur. Placez simplement votre téléphone sur la plaque de chargement et votre téléphone commence à charger.

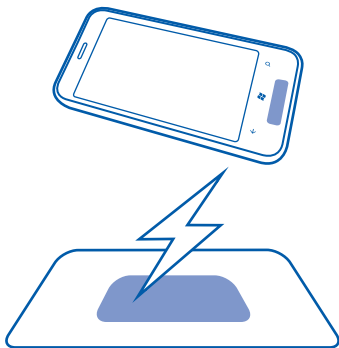
Certains composants du produit sont magnétiques. Le produit peut donc exercer une attraction sur les objets métalliques. Ne placez pas de cartes de crédit ou d'autres supports de stockage magnétiques à proximité du produit car les informations qu'ils contiennent pourraient être effacées.

La surface de ce produit ne contient pas de nickel.

Lisez attentivement ce guide d'utilisation avant d'employer le produit. Lisez également le guide d'utilisation de l'appareil que vous connectez au produit.

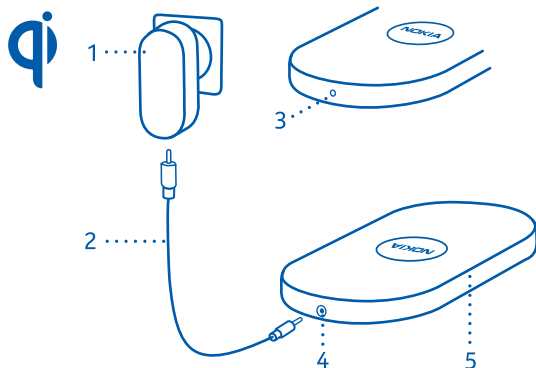
À propos de Qi

Qi est une norme mondiale qui permet le chargement sans fil de votre appareil. Avec un appareil compatible Qi, vous ne devez plus connecter aucun câble. Placez simplement votre appareil sur la surface de chargement.



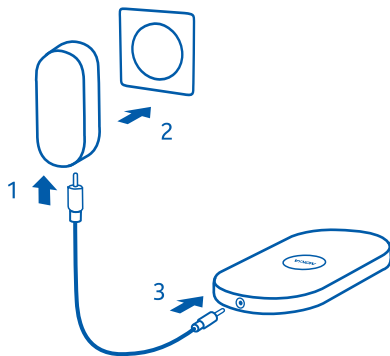
Qi fonctionne grâce à l'induction magnétique et est actuellement conçu pour les appareils utilisant une puissance de 5 watts maximum, par exemple des téléphones mobiles. Les chargeurs et appareils Qi utilisent la même fréquence. Par conséquent, aussi longtemps que leurs zones actives se touchent, tous les produits Qi sont compatibles, quel que soit le fabricant ou la marque. Pour plus de détails, consultez les guides d'utilisation des deux appareils.

Touches et éléments



- 1 Alimentation
- 2 Câble du chargeur
- 3 Voyant lumineux
- 4 Connecteur d'alimentation
- 5 Plaque de chargement

Activer/désactiver la plaque de chargement



Utilisez la plaque de chargement uniquement avec l'alimentation fournie.

Activation

- 1 Connectez une extrémité du câble du chargeur à l'alimentation.
- 2 Branchez l'alimentation à une prise secteur murale.
- 3 Connectez l'autre extrémité du câble à la plaque de chargement.

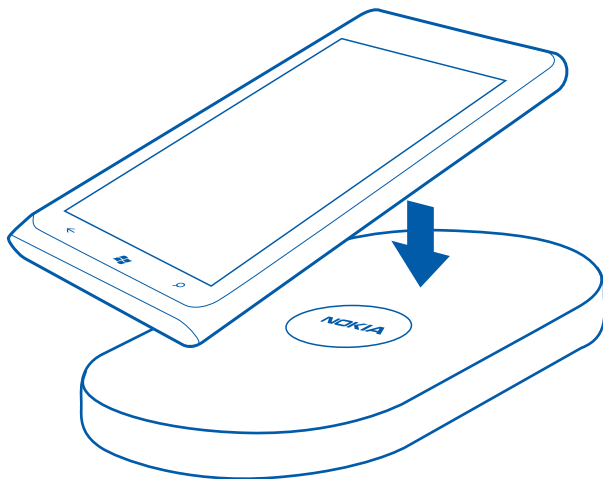
La plaque peut demeurer branchée à la prise murale même lorsque vous ne chargez pas votre téléphone. La plaque consomme à peine de l'énergie lorsqu'elle ne charge pas.

Désactivation

Débranchez l'alimentation de la plaque, puis débranchez-la de la prise murale.

Charger votre appareil

- 1 Veillez à ce qu'aucun objet ne se trouve sur la plaque de chargement.
- 2 Placez votre téléphone ou tout autre appareil compatible sur la plaque de chargement. Lorsque le témoin lumineux blanc s'éteint, la batterie est complètement chargée.

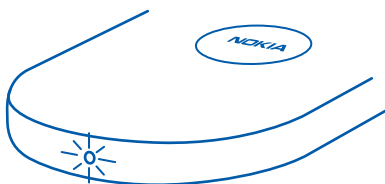


Il est normal que la plaque et le téléphone deviennent chauds et ils peuvent le devenir plus encore si vous utilisez votre téléphone par exemple pour diffuser de la musique pendant le chargement.

Gardez l'espace autour de la plaque dégagé. Si un objet se trouve sur la plaque à côté de votre téléphone, le téléphone ne charge pas et le témoin lumineux blanc clignote rapidement.

Voyants lumineux

Vous vous demandez ce que signifient les différents témoins de votre plaque de chargement ?



Lumière continue

Clignotement long

Clignotement rapide

Chargement

La batterie de votre téléphone est déjà pleine

Problème de chargement

Si le chargement pose problème :

- Vérifiez si aucun objet ne se trouve sur la plaque.
- Veillez à ce que la plaque ne devienne pas trop chaude. Si c'est le cas, retirez votre téléphone de la plaque et mettez celle-ci hors tension. Si la plaque est trop chaude, elle risque de se mettre automatiquement hors tension. Lorsque la plaque a refroidi, essayez à nouveau de procéder à la charge.

Rechercher de l'assistance

Si vous souhaitez en savoir plus sur l'utilisation de votre appareil, ou si vous n'êtes pas sûr de son fonctionnement, lisez attentivement le guide d'utilisation.

Si le problème n'est pas résolu, contactez Microsoft Mobile pour vous renseigner sur les possibilités de réparation.

Informations sur le produit et la sécurité

Prendre soin de votre appareil

Manipulez votre appareil, le chargeur et les accessoires avec soin. Les suggestions suivantes vous permettent de maintenir la couverture de votre garantie.

- Maintenez l'appareil au sec. L'eau de pluie, l'humidité et les liquides contiennent des minéraux susceptibles de détériorer les circuits électroniques. Si votre appareil est humide, laissez-le sécher.
- N'utilisez le chargeur que dans les buts pour lesquels il a été conçu. Une utilisation inappropriée ou l'utilisation de chargeurs incompatibles peuvent présenter des risques d'incendie, d'explosion ou d'autres dangers. N'utilisez jamais un chargeur endommagé. Utilisez uniquement le chargeur à l'intérieur.
- N'essayez pas de charger un appareil dont le boîtier de la batterie est endommagé, fissuré ou ouvert, ou encore un appareil non compatible avec Qi.
- N'utilisez pas ou ne conservez pas votre appareil dans un endroit poussiéreux ou sale. Ses composants, et ses composants électroniques, peuvent être endommagés.
- Ne conservez pas l'appareil dans des zones de haute température. Des températures élevées peuvent réduire la durée de vie de l'appareil et fausser ou faire fondre les composants en plastique.
- Ne conservez pas l'appareil dans des zones de basse température. Lorsqu'il reprend sa température normale, de l'humidité peut se former à l'intérieur de l'appareil et endommager les circuits électroniques.
- N'essayez pas d'ouvrir l'appareil.
- Vous risquez d'endommager l'appareil et de violer la réglementation relative aux appareils de transmission par fréquences radioélectriques si vous effectuez des adaptations non autorisées.
- Ne faites pas tomber l'appareil, ne le heurtez pas ou ne le secouez pas. RUne manipulation brutale risquerait de détruire les différents circuits internes et les petites pièces mécaniques.
- Utilisez seulement un chiffon doux, propre et sec pour nettoyer l'appareil.

Recyclage

Retournez toujours vos produits électroniques, batteries et emballages usagés à des points de collecte dédiés. Vous contribuerez ainsi à la lutte contre la mise au rebut non contrôlée et à la promotion du recyclage des matériaux.

Symbole de la poubelle barrée d'une croix



Sur votre produit, sa batterie, sa documentation ou son emballage, le symbole de la poubelle barrée d'une croix a pour objet de vous rappeler que les produits électriques et électroniques, les batteries et les accumulateurs doivent faire l'objet d'une collecte sélective en fin de vie. Cette exigence s'applique aux pays de l'Union Européenne. Ne jetez pas ces produits dans les ordures ménagères non sujettes au tri sélectif. Pour plus d'informations sur la sauvegarde de l'environnement, consultez le profil Éco du produit sur www.nokia.com/ecoprofile.

Implants médicaux

Les fabricants d'appareils médicaux recommandent une distance minimale de 15,3 centimètres (6 pouces) entre un appareil sans fil et un implant médical tel qu'un stimulateur cardiaque ou un défibrillateur, afin d'éviter toute interférence avec l'appareil médical. Il est recommandé aux personnes équipées de tels appareils :

- De toujours veiller à maintenir l'appareil sans fil à une distance de plus de 15,3 centimètres (6 pouces) de l'appareil médical.
- De ne pas porter l'appareil sans fil dans une poche de poitrine.
- Éteignez l'appareil sans fil si vous pensez qu'une interférence peut se produire.

- De suivre les instructions fournies par le fabricant de leur implant médical.

Si vous portez un implant médical et avez des questions concernant l'utilisation de votre appareil sans fil, consultez votre médecin.

Copyright et autres avis

DÉCLARATION DE CONFORMITÉ



Par la présente, Microsoft Mobile Oy déclare que ce produit DT-900 est conforme aux exigences essentielles et aux autres dispositions pertinentes de Directive 2004/108/CE. Une copie de la déclaration de conformité peut être consultée à l'adresse <http://www.nokia.com/global/declaration>.

TM © 2014 Microsoft Mobile. Tous droits réservés. Microsoft est une marque commerciale du groupe de sociétés Microsoft. Nokia est une marque déposée de Nokia Corporation. Les produits/noms tiers peuvent être des marques commerciales de leurs propriétaires respectifs.

La reproduction, le transfert, la distribution ou le stockage d'une partie ou de la totalité du contenu de ce document, sous quelque forme que ce soit, sans l'autorisation écrite et préalable de Microsoft Mobile sont interdits. Microsoft Mobile applique une méthode de développement continu à ses produits. Par conséquent, Microsoft Mobile se réserve le droit d'apporter des changements et des améliorations à tout produit décrit dans ce document, sans aucun préavis.

Le symbole « Qi » est une marque commerciale du Wireless Power Consortium.

Dans les limites prévues par la loi en vigueur, Microsoft Mobile et ses concédants de licence ne peuvent en aucun cas être tenus pour responsables de toute perte de données ou de revenu, ainsi que de tout dommage immatériel ou indirect.

Le contenu de ce document est fourni « en l'état ». À l'exception du droit applicable, aucune garantie sous quelque forme que ce soit, explicite ou implicite, y compris, mais sans s'y limiter, les garanties implicites d'aptitude à la commercialisation et d'adéquation à un usage particulier, n'est accordée quant à la précision, à la fiabilité ou au contenu du document. Microsoft Mobile se réserve le droit de réviser ce document ou de le retirer à n'importe quel moment sans préavis. La disponibilité des produits peut varier en fonction des régions. Pour plus d'informations, contactez votre revendeur. Ce produit peut comporter des éléments, une technologie ou un logiciel sujets à la réglementation en vigueur en matière d'exportation aux États-Unis et dans d'autres pays. Toute violation est strictement interdite.

/Édition 1.1 FR