

---

# Manuale d'uso

Nokia 311

**NOKIA**

---

# Indice

<b>Operazioni preliminari.....</b>	<b>7</b>
Tasti e componenti.....	7
Installare la carta SIM e la batteria.....	9
Inserire una memory card.....	10
Accendere.....	11
Caricamento della batteria.....	12
Conoscere il telefono.....	12
Passare da una schermata iniziale all'altra.....	14
Modificare le impostazioni velocemente.....	15
Bloccare i tasti e lo schermo .....	16
Regolare il volume.....	16
Copiare il contenuto dal telefono utilizzato in precedenza.....	17
Fissare un cinturino.....	18
Utilizzare telefono offline.....	19
Icone visualizzate sul telefono.....	20
 <b>Funzionalità di base del telefono.....</b>	 <b>21</b>
Modificare l'ora e la data.....	21
Impostare una sveglia.....	22
Aggiungere una voce Agenda.....	23
Utilizzare la calcolatrice.....	24
Informazioni su Nokia Store.....	25
 <b>Chiamate.....</b>	 <b>26</b>
Effettuare una chiamata .....	26

---

Visualizzare le chiamate senza risposta.....	27
Chiamare l'ultimo numero composto.....	28
Chiamare più persone contemporaneamente.....	29
Inoltrare le chiamate alla propria segreteria telefonica o a un altro numero di telefono.....	31
Evitare di effettuare o ricevere chiamate.....	33
Effettuare una chiamata via Internet.....	34
<b>Rubrica.....</b>	<b>36</b>
Salvare un nome e un numero di telefono.....	36
Effettuare rapidamente chiamate.....	37
Copiare contatti nella carta SIM.....	38
<b>Personalizzazione.....</b>	<b>39</b>
Personalizzare il menu principale.....	39
Aggiungere un collegamento alla schermata personale.....	40
Cambiare lo sfondo.....	41
Cambiare il modo d'uso da utilizzare nelle riunioni o all'aperto.....	42
Cambiare la suoneria.....	43
Impostare un brano come suoneria.....	44
<b>Scrivere testo.....</b>	<b>46</b>
Scrivere utilizzando la tastiera virtuale.....	46
Scrivere utilizzando la tastiera virtuale.....	46
Utilizzare la scrittura facilitata.....	47

---

<b>Messaggi.....</b>	<b>48</b>
Inviare un messaggio.....	48
Salvare un allegato.....	49
Controllare il messaggio vocale.....	50
<b>E-mail e chat .....</b>	<b>52</b>
Configurare l'account e-mail.....	52
Inviare un messaggio e-mail.....	54
Chat con amici.....	55
<b>Foto e video.....</b>	<b>57</b>
Scattare una foto.....	57
Registrazione un video.....	58
Organizzare le foto.....	59
Modificare una foto.....	60
Stampare una foto.....	61
Inviare foto o video.....	62
<b>Musica e audio.....</b>	<b>63</b>
Copiare musica dal PC.....	63
Riprodurre un brano.....	64
Ascoltare la radio.....	65
Trovare e salvare stazioni radio.....	66
Registrazione clip audio.....	67

---

<b>Web.....</b>	<b>69</b>
Navigare sul Web.....	69
Aggiungere un preferito.....	71
Cancellare la cronologia di navigazione.....	72
<b>Community.....</b>	<b>73</b>
Socializzare.....	73
<b>Connettività.....</b>	<b>74</b>
Connettersi a un auricolare senza fili.....	74
Proteggere il telefono.....	75
Copiare contenuto tra il telefono e un computer.....	76
Connettersi a una rete Wi-Fi .....	78
<b>Mappe.....</b>	<b>79</b>
Informazioni su Mappe.....	79
Vedere la propria posizione sulla mappa.....	81
Cercare un luogo.....	82
Scaricare mappe.....	83
Creare un itinerario a piedi.....	84
Salvare un luogo.....	85
Esplorare i luoghi circostanti.....	86
<b>Proteggere il telefono.....</b>	<b>87</b>
Proteggere la memory card tramite password.....	87
Formattare una memory card.....	88

---

Preparare il telefono per il riciclo.....	89
---	----

<b>Supporto e aggiornamenti.....</b>	<b>90</b>
--------------------------------------	-----------

Risoluzione dei problemi.....	90
-------------------------------	----

Eseguire il backup del contenuto su una memory card.....	92
--	----

Informazioni sugli aggiornamenti del software del telefono .....	93
--	----

Aggiornare il software del telefono utilizzando il PC.....	94
--	----

Aggiornare il software con il telefono.....	95
---	----

Ripristinare le impostazioni originali.....	96
---	----

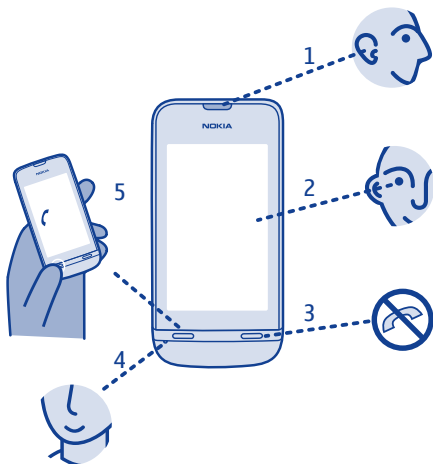
Codici di accesso.....	97
------------------------	----

<b>Informazioni sulla sicurezza e sul prodotto.....</b>	<b>99</b>
---	-----------

<b>Indice analitico.....</b>	<b>115</b>
------------------------------	------------

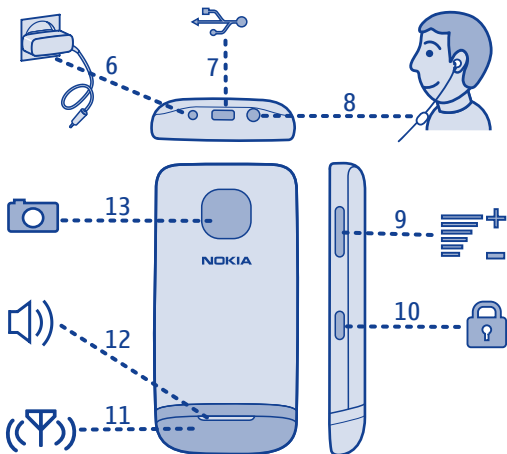
# Operazioni preliminari

## Tasti e componenti



- 1 Ricevitore
- 2 Schermo sensibile
- 3 Tasto di fine chiamata

- 4 Microfono
- 5 Tasto Chiama



- |  |   |
|--|---|
| <b>6</b> Connettore del caricabatterie | <b>10</b> Pulsante di blocco dei tasti  |
| <b>7</b> Connettore USB micro          | <b>11</b> Area dell'antenna Vedere ➡ <b>3</b><br>in "Istruzioni su funzioni<br>specifiche". |
| <b>8</b> Connettore dell'auricolare    | <b>12</b> Altoparlante  |
| <b>9</b> Tasti del volume              | <b>13</b> Obiettivo della fotocamera  |

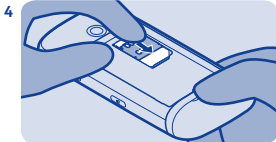
Se lo schermo o l'obiettivo della fotocamera è coperto dalla pellicola protettiva, rimuoverla.



## Installare la carta SIM e la batteria



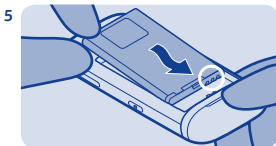
Spegnere il telefono e rimuovere la cover posteriore.



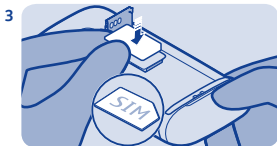
Abbassare il fermo, quindi farlo scorrere fino a bloccarlo.



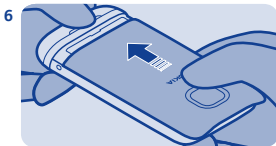
Se la batteria è inserita nel telefono, estrarla.



Allineare i contatti della batteria, quindi inserirla.



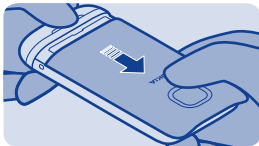
Far scorrere e sollevare il fermo. Inserire la SIM con l'area di contatto rivolta verso il basso. Vedere ➡ 1.



Riposizionare la cover posteriore.

## Inserire una memory card

1



Rimuovere la cover posteriore.

4



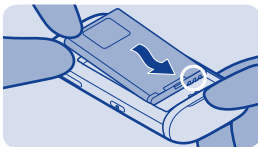
Abbassare il fermo, quindi farlo scorrere fino a bloccarlo.

2



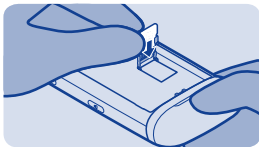
Se la batteria è inserita nel telefono, estrarla.

5



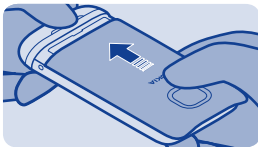
Allineare i contatti della batteria, quindi inserirla.

3



Far scorrere e sollevare il fermo. Inserire la carta con l'area di contatto rivolta verso il basso.

6



Riposizionare la cover posteriore.

# Accendere



Tenere premuto il tasto di accensione e spegnimento finché non si sente vibrare il telefono.



Selezionare il fuso orario, quindi specificare se è in uso l'ora legale.



Selezionare il campo della data, quindi impostare la data.



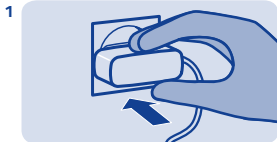
Selezionare ✓.



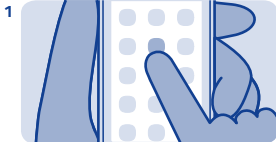
Selezionare il campo dell'ora, quindi impostare l'ora.



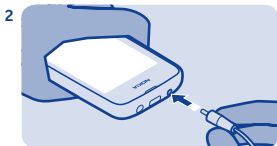
**Suggerimento:** Per spegnere il telefono, tenere premuto il tasto di accensione e spegnimento.



Collegare il caricabatteria a una presa a muro.



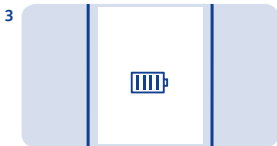
Toccare l'applicazione o un altro elemento per aprirlo.



Connettere il caricabatteria al telefono. Vedere ➡ 9.



Per visualizzare altre opzioni, toccare un elemento senza lasciarlo.



Batteria carica? Scollegare dal telefono e successivamente dalla presa a muro.



Per passare il dito, farlo scorrere con fermezza nella direzione desiderata.

4



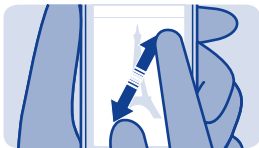
Per scorrere, passare rapidamente il dito verso l'alto o verso il basso e infine sollevarlo.

7



Per tornare alla schermata iniziale, selezionare .

5



Per eseguire lo zoom, far scorrere due dita sullo schermo avvicinandole o distanziandole.

8

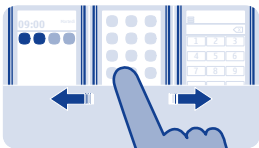


Per visualizzare notifiche, passare il dito verso il basso dall'alto dello schermo. Vedere .

6



Per tornare alla vista precedente, selezionare .



## Passare da una schermata iniziale all'altra

Il telefono è dotato di tre schermate iniziali, una per le applicazioni, una per i collegamenti preferiti e una per le applicazioni di uso più frequente, ad esempio la composizione numerica.

Passare il dito verso sinistra o destra.

- La schermata personale è il luogo in cui è possibile aggiungere tutti i contatti e i collegamenti preferiti.
- Nella schermata delle applicazioni è possibile aprire e organizzare le applicazioni nel modo desiderato.
- Nella schermata della composizione numerica è possibile effettuare chiamate. Al posto della composizione numerica è possibile anche avere il lettore musicale o la radio.

**Suggerimento:** Per personalizzare la schermata della composizione numerica, toccare senza lasciare la schermata personale, passare il dito verso la schermata della composizione numerica, quindi selezionare l'applicazione desiderata.



## **Modificare le impostazioni velocemente**

Nella maggior parte delle viste alcune impostazioni possono essere modificate velocemente passando il dito verso il basso dalla parte superiore dello schermo, anziché scorrendo i menu del telefono.

È possibile:

- Visualizzare eventuali chiamate senza risposta o messaggi non letti
- Modificare il modo d'uso, ad esempio, per disattivare l'audio del telefono
- Aprire il Lettore musicale, ad esempio, per mettere in pausa il brano in esecuzione
- Aprire o chiudere le connessioni dati mobile a Internet
- Verificare la presenza di reti Wi-Fi e connettersi a esse
- Attivare o disattivare Bluetooth

## Bloccare i tasti e lo schermo Regolare il volume



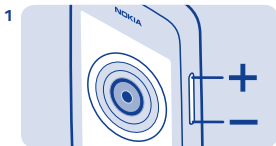
Consente di bloccare i tasti e lo schermo quando non si utilizza il telefono.



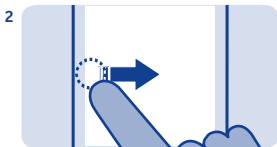
Il volume è troppo alto durante una chiamata o mentre si ascolta la radio?



Per bloccare, premere il pulsante di blocco dei tasti.



Utilizzare i tasti del volume.



Per sbloccare, premere il pulsante di blocco dei tasti, quindi passare il dito verso sinistra o destra.



Perfetto!





## Copiare il contenuto dal telefono utilizzato in precedenza

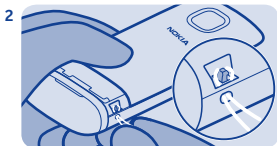
Copiare con facilità contatti, l'agenda e altri elementi nel nuovo telefono.

1. Attivare il Bluetooth in entrambi i telefoni.
2. Sul telefono nuovo selezionare **impostaz. e sincronizz. e backup > copia da dispositivo**.
3. Selezionare l'elemento che si desidera copiare e scegliere ✓.
4. Selezionare il telefono precedente dall'elenco dei dispositivi rilevati.
5. Seguire le istruzioni visualizzate su entrambi i telefoni.

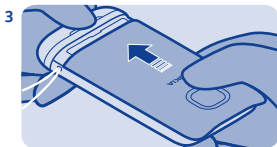
## Fissare un cinturino



Rimuovere la cover posteriore.



Infilare il nodo scorsoio nel foro,  
quindi fissarlo al gancio.



Riposizionare la cover posteriore.



## Utilizzare telefono offline

Nei luoghi in cui non è consentito effettuare o ricevere chiamate, se si attiva il modo d'uso Aereo, è tuttavia possibile utilizzare il telefono per giocare o ascoltare musica ➔.

Selezionare **impostaz. e connettività** > **aereo**.

Accertarsi di rispettare tutti i requisiti di sicurezza applicabili.  
Vedere ➡ 2.

---

## Icone visualizzate sul telefono

 — Sono presenti messaggi non letti.

 — Sono presenti messaggi non inviati o di cui è stato annullato o non è riuscito l'invio.

 — Lo schermo sensibile e i tasti sono bloccati.

 — Il telefono non squilla se qualcuno chiama o invia un messaggio.

 — È stata impostata la sveglia.

**2.5G / 3.5G** — Il telefono è connesso a una rete GPRS o EGPRS.


 — È attiva una connessione GPRS o EGPRS.

 — La connessione GPRS o EGPRS è in attesa.

**3G** — Il telefono è connesso una rete 3G (UMTS).

 — La funzione Bluetooth è attiva.

 — Il telefono è connesso a una rete WLAN.

 — Tutte le chiamate in entrata vengono inoltrate a un altro numero.

 — Al telefono è connesso un auricolare.

 — Il telefono è collegato a un dispositivo, ad esempio un PC, tramite un cavo USB.

## Funzionalità di base del telefono



### Modificare l'ora e la data

Selezionare **impostaz.**, quindi **data e ora**.

**Modificare il fuso orario quando si è in viaggio**

1. Selezionare **impostazioni > fuso orario**..
2. Selezionare il fuso orario della località in cui ci si trova.
3. Selezionare **✓**.

L'ora e la data del telefono vengono impostate in base al fuso orario.

Ad esempio, GMT -5.00 indica il fuso orario di New York (USA), 5 ore indietro rispetto all'orario di Greenwich, Londra (Regno Unito).



## Impostare una sveglia

Consente di utilizzare il telefono come sveglia.

1. Selezionare **sveglia**.
2. Impostare l'ora della sveglia e selezionare **Salva**.
3. Per impostare la sveglia affinché venga attivata alla stessa ora in determinati giorni, selezionare **≡** > **ripeti sveglia** e i giorni desiderati.



## Aggiungere una voce Agenda

Per ricordarsi un appuntamento, aggiungerlo all'agenda.

1. Selezionare **agenda**.
2. Selezionare **+**.
3. Selezionare un tipo di voce.
4. Compilare i campi, quindi selezionare **✓**.

**Suggerimento:** Per eliminare una voce, selezionare e tenere selezionata la voce, quindi scegliere **elimina**.



## Utilizzare la calcolatrice

Ovunque non è possibile sfiorare il budget, il telefono è dotato di una calcolatrice.

1. Selezionare **calcolatr..**
2. Inserire il calcolo da eseguire, quindi selezionare **=**.

**Suggerimento:** Per visualizzare la cronologia dei calcoli, selezionare senza lasciare la casella del risultato della calcolatrice.





## Informazioni su Nokia Store

Scaricare nel telefono da Nokia Store giochi, applicazioni, video, temi, sfondi e suonerie.



Selezionare **store**.

Diversi di questi elementi sono gratuiti, alcuni possono essere acquistati tramite carta di credito o addebitati sulla bolletta telefonica. La disponibilità dei metodi di pagamento dipende dal proprio paese di residenza e dal proprio operatore di rete. Per ulteriori informazioni su Nokia Store, accedere a **[www.nokia.com/support](http://www.nokia.com/support)**.

# Chiamate



## Effettuare una chiamata

1. Selezionare **telefono** oppure passare il dito verso sinistra per aprire la composizione numerica.
2. Inserire il numero di telefono.
3. Premere .
4. Per terminare la chiamata, premere .

## Rispondere a una chiamata

Premere .




## Rifiutare una chiamata

Premere .



## Visualizzare le chiamate senza risposta

Se non si è risposto a una chiamata, è possibile comunque vedere chi l'ha effettuata.

Se si perde una chiamata, sullo schermo bloccato viene visualizzata una notifica. Passare il dito sulla notifica per aprire la vista tutte le chiam.. Sono elencate le chiamate effettuate , ricevute  o senza risposta .

Per richiamare, selezionare un numero o un contatto.

Le chiamate senza risposta e quelle ricevute vengono salvate solo se supportate dalla rete, se il telefono è acceso e se ci si trova nell'area coperta dal servizio di rete.


## Visualizzare in seguito le chiamate senza risposta

Selezionare  **registro**.



## Chiamare l'ultimo numero composto

Se un tentativo di chiamata non ha ricevuto risposta, è facile richiamare.

1. Nella schermata iniziale premere .
2. Selezionare il numero di telefono.



## Chiamare più persone contemporaneamente

Se si desidera comunicare alcune notizie a tutti gli amici, tramite una chiamata in conferenza è possibile facilmente comunicare con più persone contemporaneamente e non dover più effettuare singole chiamate.

La chiamata in conferenza è un servizio di rete. Per conoscerne la disponibilità, rivolgersi al proprio fornitore di servizi di rete.

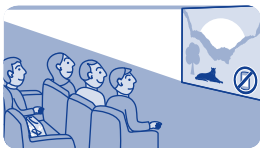
1. Effettuare la prima chiamata.
2. Durante la chiamata selezionare **opzioni > nuova chiamata > chiamata vocale**.
3. Digitare il numero telefonico desiderato, quindi selezionare **CHIAMA** oppure scegliere **CERCA** e un contatto. La prima chiamata viene messa in attesa finché non si connette la chiamata in conferenza.
4. Quando è possibile parlare con il secondo interlocutore, selezionare **opzioni > conferenza**. È possibile aggiungere più chiamate alla conferenza.

**Suggerimento:** Per parlare in privato con un interlocutore durante la chiamata in conferenza, selezionare **opzioni > chiamata privata** e un

---

numero. La chiamata in conferenza viene messa in attesa. Per tornare alla chiamata in conferenza, selezionare **opzioni > conferenza**.

5. Per terminare la chiamata in conferenza, premere  .



## Inoltrare le chiamate alla propria segreteria telefonica o a un altro numero di telefono

Se il telefono sta squillando e non è possibile rispondere, si attiverà la segreteria telefonica o la chiamata verrà inoltrata a un altro numero di telefono. La deviazione chiamate è un servizio di rete.

1. Selezionare **impostaz. > chiamate > deviaz. chiamate**.

2. Selezionare quando si desidera inoltrare le chiamate vocali entranti:

**tutte le ch. vocali** — Consente di inoltrare tutte le chiamate.

**se occupato** — Consente di inoltrare quando è occupato.

**se non si risponde** — Consente di inoltrare quando non si risponde.

**se non raggiun.** — Consente di inoltrare quando il telefono è spento o quando si trova per un certo periodo in una zona priva di copertura della rete cellulare.

**se non disponibile** — Consente di inoltrare quando non si risponde, il telefono è occupato, spento o si trova per un certo periodo in una zona priva di copertura della rete cellulare.

3. Selezionare **attiva > a segret. telefonica o ad altro numero**.

---

4. Se è selezionata l'opzione **se non si risponde** o **se non disponibile**, impostare l'intervallo di tempo trascorso il quale viene inoltrata una chiamata.





## Evitare di effettuare o ricevere chiamate

È possibile tenere sotto controllo la bolletta telefonica evitando certi tipi di chiamate. È possibile, ad esempio, evitare le chiamate in entrata mentre si è all'estero. Il blocco chiamate è un servizio di rete.

1. Selezionare **impostaz..**
2. Selezionare **protezione > serv. blocco chiam.** e un'opzione.
3. Digitare la password di blocco ricevuta dal fornitore di servizi.

**Suggerimento:** Per controllare il numero di chiamate effettuate, la quantità di dati utilizzata o la quantità di SMS inviati, selezionare **contatori**. È possibile configurare i contatori affinché si azzerino automaticamente, ad esempio, ogni mese.



## Effettuare una chiamata via Internet

Se è necessario chiamare spesso all'estero, utilizzare una chiamata via Internet per ridurre i costi.

È possibile effettuare e ricevere chiamate via Internet. Alcuni fornitori di servizi di chiamate via Internet consentono di effettuare chiamate via Internet gratuite. Per effettuare o ricevere una chiamata via Internet, è necessario trovarsi nell'area di servizio di una rete Wi-Fi o 3G. È necessario anche disporre di un account in un servizio di chiamata via Internet.

La cf. tel. internet aiuta a configurare l'account nel telefono.

### Configurazione dell'account di Telefono Internet.

1. Selezionare **impostaz..**
2. Selezionare **connettività > telefono internet > CONNETTI.**
3. Seguire le istruzioni visualizzate sul telefono.


Al termine della procedura guidata, l'account sarà disponibile nell'elenco degli account.

### Chiamare un contatto

1. Selezionare **rubrica.**
2. Selezionare la scheda e scegliere **chiamata Internet.**

---

## **Chiamare un numero di telefono**

Inserire il numero di telefono, quindi selezionare  > **chiamata Internet**.

Per le chiamate di emergenza viene utilizzata solo la rete cellulare.



## Rubrica



### Salvare un nome e un numero di telefono

Aggiungere nuovi contatti al telefono.

Selezionare **rubrica**.

Selezionare , quindi scrivere il nome, il numero e altri dettagli.

### Modificare i dettagli di un contatto

Selezionare un contatto e scegliere , quindi modificare i dettagli.

### Aggiungere ulteriori dettagli

Selezionare  > **aggiungi dettaglio** e un dettaglio.



## Effettuare rapidamente chiamate

Se si chiama spesso qualcuno, è possibile impostarne il numero come chiamata rapida.

Selezionare **telefono**, quindi **☰** > **chiamate rapide**.

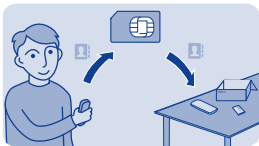
### Associare un numero di telefono a un tasto numerico

1. Selezionare un tasto numerico. 1 è riservato alla segreteria telefonica.

2. Inserire un numero o cercare un contatto.

### Effettuare una chiamata

Nella composizione numerica tenere premuto un tasto numerico.



## Copiare contatti nella carta SIM

Per utilizzare la carta SIM in un altro telefono continuando ad avere accesso ai contatti, è possibile copiare i contatti sulla carta SIM, anche se, per impostazione predefinita, i contatti vengono memorizzati nella memoria del telefono.

Selezionare **rubrica**.

Altri contatti possono essere archiviati nella memoria del telefono e i contatti salvati sulla SIM possono avere solo un numero di telefono.

 indica che un contatto è memorizzato sulla SIM.

**Scegliere i contatti da copiare.**

1. Selezionare  > **copia contatti** > **seleziona contatti**.

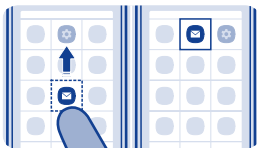
2. Selezionare i contatti, quindi .

**Copiare tutti i nominativi**

Selezionare  > **copia contatti** > **seleziona memoria** > **da telefono a SIM** e la memoria desiderata dall'elenco a discesa.

## Personalizzazione

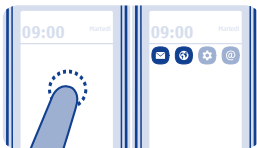
---



### Personalizzare il menu principale

È possibile organizzare le applicazioni in base alle proprie esigenze e spostare i preferiti in primo piano per accedervi più rapidamente.

1. Toccare senza lasciare il menu principale.
2. Selezionare l'applicazione da spostare, quindi toccare il punto in cui posizionarla.



## Aggiungere un collegamento alla schermata personale

Per aprire le applicazioni preferite direttamente dalla schermata personale, aggiungere collegamenti alle funzioni più utilizzate.

1. Toccare senza lasciare la schermata personale, quindi selezionare **+ collegamento**.
2. Selezionare un elemento, quale un widget o un'azione, quindi scegliere ☒.

## Rimuovere un collegamento

Toccare senza lasciare la schermata personale, quindi selezionare ☐ sul collegamento da rimuovere.

**Suggerimento:** Provare a toccare aree diverse della schermata personale. Ad esempio, è possibile modificare la data e l'ora, impostare allarmi o aggiungere voci all'agenda anche dalla schermata personale.





## Cambiare lo sfondo

Per visualizzare un paesaggio preferito o le foto dei familiari nello sfondo della schermata di blocco, cambiare lo sfondo personalizzando a proprio piacimento la schermata.



1. Selezionare **impostaz.**, quindi **sfondo**.
2. Selezionare una cartella e una foto.



**Suggerimento:** È anche possibile scattare una foto con il telefono e utilizzarla.



## Cambiare il modo d'uso da utilizzare nelle riunioni o all'aperto

Configurare il telefono affinché emetta solo un segnale acustico durante una riunione. In alternativa, impostare un modo d'uso con un suono più alto per evitare che la chiamata venga persa quando ci si trova in un ambiente rumoroso.

1. Selezionare **impostaz. > modi d'uso tono**.
2. Selezionare  o .
3. Selezionare **attiva**.

**Suggerimento:** Qualunque sia l'applicazione o la vista attiva, è possibile impostare con facilità un modo d'uso nell'area delle notifiche. Trascinare il dito verso il basso dall'alto dello schermo per aprire l'area delle notifiche, quindi selezionare il modo d'uso corrente e  o .



## Cambiare la suoneria

È possibile impostare una diversa suoneria per ciascun modo d'uso.

1. Selezionare **impostaz.** > **modi d'uso tono** e un modo d'uso.

2. Selezionare **suoneria**.

3. Selezionare una suoneria da **apri file** o tra quelle scaricate. La suoneria viene riprodotta ed è così possibile scegliere se piace.

4. Quando si trova una suoneria che piace, selezionare **SÌ**.



**Suggerimento:** Scaricare altre suonerie da Nokia Store. Per ulteriori informazioni su Nokia Store, accedere a **[www.nokia.com/support](http://www.nokia.com/support)**.

**Suggerimento:** È anche possibile cambiare il tono di avviso dei messaggi. Selezionare **tono avv. msg.** e un tono.




## Impostare un brano come suoneria

È possibile impostare il brano preferito che si trova nel lettore musicale come suoneria oppure solo la parte migliore del brano.





1. Selezionare **impostaz.** > **modi d'uso tono** e un modo d'uso.
2. Quando si imposta una suoneria per il modo d'uso, selezionare **apri file**, quindi il brano desiderato.
3. Quando viene chiesto se si desidera impostare i punti di inizio e di fine della suoneria, selezionare **SÌ**.
4. Trascinare l'indicatore iniziale  sul punto d'inizio.
5. Trascinare l'indicatore finale  sul punto di fine.

Quando un indicatore viene spostato su un nuovo punto, la selezione viene riprodotta.

6. Per riprodurre manualmente la selezione, scegliere .
7. Selezionare .

La suoneria modificata non sostituisce la suoneria o il clip audio originale. Le suonerie preimpostate non possono essere modificate e non tutti i formati delle suoneria sono supportati.

---

**Suggerimento:** Per perfezionare i punti iniziale e finale della selezione, scegliere  o , quindi selezionare e tenere selezionato  o .

---

# Scrivere testo

## Scrivere utilizzando la tastiera virtuale

Durante la scrittura di testo selezionare  > **tipo di inserimento**, quindi scegliere la lingua e **tastiera telefono**.

### Inserire un carattere

1. Selezionare ripetutamente il tasto di un carattere finché non viene visualizzato. Sono disponibili più caratteri rispetto a quelli mostrati sul tasto.

2. Se la lettera successiva si trova sullo stesso tasto, attendere che venga visualizzato il cursore e selezionare di nuovo il tasto.

**Suggerimento:** Per vedere tutti i caratteri presenti su un tasto del carattere, selezionare e tenere selezionato il tasto.

### Digitare uno spazio

Selezionare \_\_\_\_.

### Spostare il cursore sulla riga successiva

Selezionare e tenere selezionato \_\_\_\_ e scegliere ↵.

### Digitare un carattere speciale

Selezionare il tasto Sym e scegliere il carattere speciale.

### Eliminare un carattere

Selezionare ✖. Se è un carattere composto, selezionare ✖ due volte. I caratteri composti non sono disponibili in tutte le lingue.

## Scrivere utilizzando la tastiera virtuale

Durante la scrittura di testo, selezionare  > **tipo di inserimento**, quindi selezionare la lingua e scegliere **tastiera completa**.

---

### Aggiungere un accento a un carattere

Selezionare e tenere selezionato il carattere. Questa funzione potrebbe non essere disponibile in tutte le lingue.

### Passare dalle maiuscole alle minuscole e viceversa

Selezionare .

### Digitare uno spazio

Selezionare \_\_\_\_.

### Spostare il cursore sulla riga successiva

Selezionare .

### Eliminare un carattere

Selezionare .

### Utilizzare la scrittura facilitata

La scrittura facilitata non è disponibile in tutte le lingue.

1. Selezionare  > **scrittura facilitata** > .

2. Iniziare a scrivere una parola. Il telefono suggerisce le parole possibili mentre si scrive. Quando viene visualizzata la parola corretta, selezionarla.

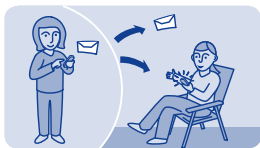
3. Se la parola non è nel dizionario, selezionare il popup e  e aggiungere la parola nuova.

La scrittura facilitata può essere utilizzata per completare e inserire automaticamente le parole.

### Utilizzare il completamento delle parole



Selezionare  > **complet. parole** > .

## Messaggi



### Inviare un messaggio

È possibile restare in contatto con familiari e amici grazie ai messaggi.

1. Selezionare **messaggi** e .
2. Per aggiungere un contatto come destinatario, selezionare . È anche possibile digitare un numero di telefono.
3. Scrivere il messaggio nella casella di testo.

**Suggerimento:** Per includere un allegato, come una foto o un video, selezionare  > **inserisci contenuto**.

4. Selezionare .

L'invio di un messaggio con allegato, come una foto o un video, potrebbe costare di più rispetto all'invio di un messaggio di testo normale. Per ulteriori informazioni, contattare il fornitore di servizi di rete.

Vedere  5, 6, 7.





## Salvare un allegato

Se si è ricevuta una bella foto, è possibile salvarla nel telefono. È possibile salvare anche altri tipi di allegati.

Selezionare **messaggi**.

### Salvare un allegato di un messaggio

1. Aprire il messaggio.
2. Selezionare il file e **≡** > **salva**.
3. Selezionare la cartella in cui salvare il file, ad esempio **foto**, quindi scrivere un nome per il file.

### Salvare un allegato e-mail

1. Aprire il messaggio e-mail.
2. Selezionare l'allegato. È possibile che venga chiesto di scaricare il file.
3. Selezionare **✓**.

Le foto e i video vengono salvati in file.



## Controllare il messaggio vocale

È possibile inoltrare le chiamate al messaggio vocale quando non si riesce a rispondere e ascoltare i messaggi lasciati in un momento più opportuno.

### Configurare il proprio messaggio vocale

Per utilizzare il messaggio vocale potrebbe essere necessario sottoscrivere il servizio. Per ulteriori informazioni su questo servizio di rete, contattare il fornitore di servizi di rete.

Prima di utilizzare la segreteria telefonica, richiedere il numero al fornitore di servizi di rete. Controllare la conferma dell'ordine o sul sito Web del fornitore di servizi di rete.

1. Selezionare **impostaz. > chiamate > altre impostazioni > messaggi vocali**, quindi **n. segret. telefonica**.
2. Immettere il numero della segreteria telefonica e selezionare **OK**.

### Ascoltare la segreteria telefonica quando si è appena persa una chiamata.

1. Selezionare la notifica di un nuovo messaggio sulla schermata iniziale.
2. Selezionare **opzioni > chiama mittente**.

---

## Ascoltare i messaggi vocali in un secondo momento

Selezionare **telefono**, quindi tenere premuto **1**.



## E-mail e chat



### Configurare l'account e-mail

Se si utilizzano più indirizzi e-mail, è possibile avere caselle e-mail diverse nel proprio telefono. E-mail è un servizio di rete.

1. Selezionare **e-mail**.
2. Selezionare il proprio fornitore di servizi e-mail.
3. Immettere il nome utente e la password.

**Suggerimento:** Se non si desidera immettere la password ogni volta che si utilizza il proprio account e-mail, selezionare **salva password**.

4. Selezionare **Entra**.

### Aggiungere una casella e-mail in un secondo momento

1. Selezionare **e-mail**.
2. Selezionare  > **aggiungi account**.
3. Seguire le istruzioni visualizzate sul telefono.

A determinati intervalli la cartella Ricevuti si aggiorna e mostra i nuovi messaggi e-mail. Questa operazione può causare il trasferimento di grandi quantità di dati, con conseguenti costi per il traffico di dati. Per ridurre i costi, è possibile disattivare la funzionalità di

---

aggiornamento automatico e aggiornare manualmente la cartella Ricevuti.

**Disattivare l'aggiornamento automatico della cartella Ricevuti**


1. Selezionare **e-mail**.
2. Selezionare  > **impostazioni** e la propria casella e-mail.
3. Selezionare **aggiorna cartella ricevuti** > **manuale**.



## Inviare un messaggio e-mail

Se si desidera inviare un messaggio e-mail mentre si è in giro, ciò è possibile con il proprio telefono. Per leggere e inviare messaggi e-mail non è infatti più necessario stare seduti alla propria scrivania.

1. Selezionare **e-mail** e un account e-mail.

**Suggerimento:** Se si dispone di più account e-mail, il telefono aprirà automaticamente l'ultimo account e-mail utilizzato. Per aprire un altro account e-mail, selezionare .

2. Selezionare .

3. Per aggiungere un destinatario, selezionare  o scrivere manualmente l'indirizzo nel campo a.

4. Scrivere l'oggetto e il messaggio.

**Suggerimento:** Per includere un allegato, come una foto, selezionare .

5. Selezionare .



## Chat con amici

Se lo si desidera, è possibile comunicare in chat con i propri amici. Se si è fuori, è possibile inviare messaggi istantanei agli amici ovunque ci si trovi. Chat è un servizio di rete.

### 1. Selezionare **chat**.

2. Se sono disponibili più servizi di chat, selezionare quello desiderato.

3. Accedere al servizio.

**Suggerimento:** È possibile accedere a più servizi e comunicare in chat contemporaneamente. È necessario accedere separatamente a ogni servizio.

4. Nell'elenco dei contatti selezionare il contatto con cui si desidera comunicare in chat e scegliere **tocca per scrivere**.

5. Scrivere il messaggio.

**Suggerimento:** Per aggiungere uno smile, selezionare 😊.

6. Selezionare 📧.

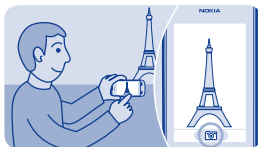
Si possono intrattenere più conversazioni contemporaneamente. Per passare da una conversazione all'altra, selezionare 💬.

---


Vedere ➡ 8.



## Foto e video



### Scattare una foto

1. Per aprire la fotocamera, selezionare **fotocam..**
2. Per eseguire lo zoom avanti o indietro, utilizzare i tasti del volume.
3. Selezionare .

Le foto vengono salvate nella galleria.

### Chiudere la fotocamera

Selezionare .



## Registrare un video

Oltre a scattare foto, per ricordare eventi speciali il telefono consente anche di registrare video.

Per aprire la videocamera, selezionare **video**.

1. Per avviare la registrazione, selezionare ●.
2. Per eseguire lo zoom avanti o indietro, utilizzare i tasti del volume.
3. Per interrompere la registrazione, selezionare ■.

I video vengono salvati in galleria.

**Suggerimento:** I video possono essere inviati tramite MMS o messaggio e-mail. Per limitare la durata del video da inviare, selezionare ⇐ > **impostaz.** > **durata video** > **per MMS**.




## Chiudere la fotocamera

Selezionare ↶.



## Organizzare le foto

È possibile organizzare le foto in album per facilitarne la ricerca.

1. Selezionare **galleria**, quindi aprire la scheda .
2. Selezionare  e scrivere un nome per l'album.
3. Selezionare le foto da aggiungere all'album, quindi .



## Modificare una foto

Se la foto scattata è troppo scura o non è inquadrata bene, con la fotocamera del telefono è possibile apportare con facilità alcune semplici modifiche.

1. Selezionare **galleria** e una foto.
2. Selezionare **≡** > **modifica foto** e un effetto.
3. Per salvare la foto modificata, selezionare **✓** > **✓** > **Sì**. La foto modificata non sostituisce la foto originale.



## Stampare una foto

È possibile stampare le foto direttamente dal telefono utilizzando una stampante compatibile.

1. Collegare il telefono a una stampante compatibile PictBridge tramite un cavo USB. Se la stampante ha il Bluetooth, è possibile utilizzare anche quello.
2. Nel telefono selezionare **trasferim. multim.** come modalità di connessione USB.
3. Selezionare **galleria** e la foto da stampare.
4. Selezionare **≡ > stampa**.





## Inviare foto o video

È possibile inviare foto e video ai propri familiari e amici in un messaggio multimediali o e-mail oppure tramite Bluetooth.

Selezionare **galleria**.

1. Aprire la scheda contenente la foto o il video.
2. Selezionare e tenere selezionata la foto o il video, quindi scegliere **invia** e il metodo di invio.

## Inviare più foto o video contemporaneamente

1. Aprire la scheda contenente le foto o i video.
2. Scegliere , quindi selezionare gli elementi che si desidera inviare.
3. Selezionare  e il metodo di invio.

---

## 🎵 Musica e audio



### Copiare musica dal PC

Per ascoltare sul telefono la musica presente sul PC, è possibile utilizzare Nokia Suite e un cavo USB per gestire e sincronizzare la raccolta musicale.

1. Collegare il telefono al proprio computer utilizzando un cavo USB compatibile. Verificare che nel telefono vi sia una memory card compatibile.
2. Selezionare **trasferim. multim.** come modalità di connessione.
3. Sul computer aprire Nokia Suite. Per ulteriori informazioni, vedere la Guida di Nokia Suite.

Alcuni file musicali possono essere protetti da DRM (gestione dei diritti digitali) e non possono essere riprodotti su più telefoni.



## Riprodurre un brano

È possibile utilizzare il lettore musicale del telefono per ascoltare la musica e i podcast mentre si è in movimento.

Selezionare **musica**.

1. Selezionare  e un brano.
2. Per sospendere o riprendere la riproduzione, selezionare  o .

## Passare al brano precedente o successivo

Selezionare  o .

## Chiudere il lettore musicale

Premere il tasto di fine chiamata.





## Ascoltare la radio

Collegare un auricolare compatibile al telefono. L'auricolare funge da antenna.

Selezionare **radio**.

## Regolare il volume

Utilizzare i tasti del volume.

## Configurare la radio per la riproduzione in background

Selezionare .

## Chiudere la radio

Premere il tasto di fine chiamata.

**Suggerimento:** Per chiudere la radio quando è in funzione in background, tenere premuto il tasto Fine.



## Trovare e salvare stazioni radio

È possibile cercare le stazioni radio preferite e salvarle per poterle ascoltare facilmente in seguito.

Selezionare **radio**.

Collegare un auricolare compatibile al telefono. L'auricolare funge da antenna.

**Cercare tutte le stazioni disponibili**

Selezionare  > **cerca tutte stazioni**.

**Impostare una frequenza manualmente**

Toccare la frequenza, quindi selezionare una frequenza.

**Salvare una stazione**

Selezionare .

**Passare alla stazione precedente o successiva salvata**

Selezionare  o .



## Registrazione clip audio

È possibile registrare promemoria vocali o conversazioni telefoniche.

Selezionare **registrat..**

1. Selezionare ●.
2. Per interrompere la registrazione, selezionare ■.

---

## **Registrare una conversazione telefonica**

Durante una chiamata selezionare  > **registra**.

Entrambi gli interlocutori sentono un tono a intervalli regolari durante la registrazione.

## **Ascoltare le proprie registrazioni**

Selezionare  > **el. registrazioni**.



# Web



## Navigare sul Web

È possibile essere sempre aggiornati sulle ultime novità e visitare i siti Web preferiti anche quando si è in giro.

Selezionare **internet**.

**Suggerimento:** Se non si è stipulato un piano dati a tariffa flat con il proprio fornitore di servizi di rete, è possibile utilizzare una rete Wi-Fi per connettersi a Internet ed evitare l'addebito dei costi di trasmissione dati sulla bolletta telefonica.

## Accedere a un sito Web

Scrivere l'indirizzo Web nella barra degli indirizzi.

## Spostarsi sulla pagina Web

Trascinare la pagina con il dito.

## Ingrandire la vista

Toccare la parte della pagina Web da ingrandire.

## Ridurre la vista

Toccare due volte lo schermo.

**Suggerimento:** Per ingrandire o ridurre la vista è anche possibile posizionare due dita sullo schermo, quindi farle scorrere avvicinandole o distanziandole.


---

### **Eeguire una ricerca su Internet**

Scrivere una parola da cercare nella barra degli indirizzi. Se richiesto, selezionare il motore di ricerca predefinito.

### **Tornare a una pagina Web visitata in precedenza**

Selezionare ★ > **cronol.** e la pagina Web.

**Suggerimento:** Per visualizzare la barra degli indirizzi e la barra degli strumenti durante la navigazione, selezionare .

**Suggerimento:** È possibile scaricare applicazioni Web da Nokia Store. La prima volta che si apre un'applicazione Web, questa viene aggiunta come un preferito. Per ulteriori informazioni, visitare il sito [\*\*www.nokia.com/support\*\*](http://www.nokia.com/support).



## Aggiungere un preferito

Se si visitano sempre gli stessi siti Web, è consigliabile aggiungerli come preferiti in modo da accedervi con facilità.

Selezionare **internet**.

Durante la navigazione selezionare **≡** > **aggiungi ai preferiti**.

**Accedere a un sito Web impostato come preferito**

Selezionare **★** e un preferito.

---

## Cancellare la cronologia di navigazione

Selezionare **internet**.

Selezionare ★ > ≡ > **cancella cronologia**.

**Cancellare i cookie memorizzati o il testo salvato nei moduli Web**

Selezionare 🌐 > ≡ > **impostazioni** > **cancella cookie o cancella riempim. aut.**



## < Community



### Socializzare

L'applicazione social è una porta aperta sui servizi di social network.

1. Selezionare **social**.
2. Selezionare un servizio, quindi effettuare l'accesso.

## ✧ Connettività



### Connettersi a un auricolare senza fili

Per continuare a lavorare al computer durante una chiamata, è possibile utilizzare un auricolare senza fili. È inoltre possibile rispondere a una chiamata, anche se il telefono non è a portata di mano.

Selezionare **impostaz.** > **connettività** > **Bluetooth**.

1. Assicurarsi che **Bluetooth** sia impostato su **sì**.
2. Accendere l'auricolare.
3. Per cercare il proprio auricolare, selezionare **Q**.
4. Selezionare l'auricolare.
5. Potrebbe essere necessario immettere un codice di protezione (ad esempio 1234).



## Proteggere il telefono

È possibile controllare gli utenti che possono individuare il telefono che si sta utilizzando e connettersi ad esso, quando è attivata la funzione Bluetooth.

Selezionare **impostaz. > connettività > Bluetooth**.

**Impedire ad altri di trovare il telefono che si sta utilizzando**

Selezionare **visibilità telefono > nascosto**.

Quando il telefono è nascosto, non può essere individuato da altri. Tuttavia, i dispositivi associati possono comunque connettersi ad esso.

## Disattivare il Bluetooth

Passare il dito verso il basso dall'alto dello schermo e selezionare **✖**.

Non eseguire l'associazione e non accettare richieste di connessione da dispositivi sconosciuti. Ciò consente di proteggere il telefono da contenuti pericolosi.



## Copiare contenuto tra il telefono e un computer

È possibile utilizzare un cavo USB per copiare foto e altro contenuto tra il telefono e un computer compatibile.

1. Connettere il telefono a un computer utilizzando un cavo USB compatibile.
2. Selezionare una modalità:

**Nokia Suite** — Nokia Suite è installato sul computer.

**trasferim. multim.** — Nokia Suite non è installato sul computer. Per connettersi a un sistema di Home Entertainment o a una stampante, utilizzare questa modalità.

**archivio massa** — Nokia Suite non è installato sul computer. Il telefono viene visualizzato come dispositivo portatile sul computer. Verificare che nel telefono sia inserita una memory card. Per connettersi ad altri dispositivi, ad esempio impianti home stereo o autoradio, utilizzare questa modalità.

3. Per copiare il contenuto, utilizzare il programma di gestione file del computer.

Per copiare contatti, file musicali, video o foto, utilizzare Nokia Suite.

---

Per ulteriori informazioni e per scaricare l'applicazione Nokia Suite per PC, visitare il sito **[www.nokia.com/support](http://www.nokia.com/support)**.



## Connettersi a una rete Wi-Fi

Per risparmiare sui costi dei dati, è possibile utilizzare una rete Wi-Fi per connettersi a Internet, sia che ci si trovi a casa, in biblioteca o in un Internet Cafè.

1. Selezionare **impostaz.** > **connettività** > **Wi-Fi**.
2. Assicurarsi che **Wi-Fi** sia impostato su **sì**.
3. Per connettersi, selezionare la rete e scegliere **CONNETTI**.
4. Se la connessione è protetta, immettere la password.

## Chiudere la connessione Wi-Fi

Passare il dito verso il basso dall'alto dello schermo e selezionare



# Mappe

---



## Informazioni su Mappe

Mappe mostra che cosa c'è nelle vicinanze e aiuta a pianificare l'itinerario.

Selezionare **mappe**.

È possibile:

- Vedere la propria posizione su una mappa
- Pianificare un itinerario verso un luogo nelle vicinanze
- Cercare un luogo o un indirizzo e salvarlo
- Inviare la propria posizione o un luogo a un amico in un messaggio di testo

Il telefono può essere dotato di una memory card con le mappe del proprio paese precaricate. Assicurarsi di avere inserito la memory card nel telefono prima di utilizzare Mappe.

L'utilizzo dei servizi o il download di contenuti potrebbe implicare la trasmissione di grandi quantità di dati, con conseguenti costi per il traffico di dati.

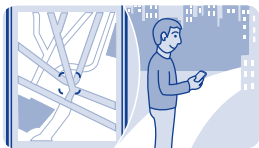
Questo servizio potrebbe non essere disponibile in tutti i paesi o in tutte le aree e potrebbe essere fornito solo in determinate lingue. Il

---

servizio potrebbe dipendere dalla rete. Per ulteriori informazioni, rivolgersi al proprio fornitore di servizi di rete.

I contenuti delle mappe digitali possono talvolta essere inaccurati e incompleti. Nel caso di comunicazioni di vitale importanza, ad esempio per le emergenze mediche, non confidare mai esclusivamente sui contenuti del servizio.





## Vedere la propria posizione sulla mappa

Per orientarsi meglio, è possibile controllare la propria posizione sulla mappa.

Selezionare **mappe**.




Se il telefono è in grado di effettuare la rilevazione della posizione, la mostra sulla mappa.

## Aggiornare la posizione

Selezionare .

## Salvare la posizione corrente


Selezionare la propria posizione e  > .

**Suggerimento:** Quando la propria posizione appare sulla mappa, per vedere i luoghi circostanti selezionare  per visualizzare la barra degli strumenti e  > .



## Cercare un luogo

È possibile cercare posizioni, come indirizzi e luoghi, ad esempio ristoranti.

1. Selezionare **mappe**.
2. Selezionare  per vedere la barra degli strumenti, quindi scegliere **Q**.
3. Scrivere il nome del luogo o l'indirizzo.



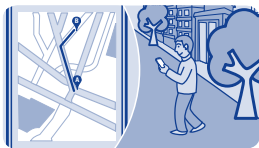
## Scaricare mappe

Se si naviga verso un'area della mappa che non è salvata sulla memory card ed è attiva una connessione dati a Internet, verrà scaricata automaticamente una mappa per l'area.

Vedere ➡ 8.






**Suggerimento:** Se non si è stipulato un piano dati a tariffa flat con il proprio fornitore di servizi di rete, è possibile utilizzare una rete Wi-Fi per connettersi a Internet ed evitare l'addebito dei costi di trasmissione dati sulla bolletta telefonica.

**Suggerimento:** Salvare le nuove mappe delle vie nel telefono prima di un viaggio; in tal modo sarà possibile consultarle senza connessione a Internet. Utilizzare l'applicazione per PC Nokia Suite per scaricare le mappe più recenti e copiarle nel telefono. Per scaricare e installare Nokia Suite, visitare il sito **[www.nokia.com/support](http://www.nokia.com/support)**.



## Creare un itinerario a piedi

Pianificare un itinerario a piedi verso un luogo nelle vicinanze. È possibile vedere l'intero viaggio e tutte le svolte sulla mappa prima di partire.

1. Selezionare **mappe**.
2. Selezionare  per vedere la barra degli strumenti, quindi scegliere  > .
3. Selezionare **posizione partenza** e indicare un luogo, un indirizzo, un preferito salvato o un punto sulla mappa come punto di partenza dell'itinerario a piedi. Per partire dalla posizione in cui ci si trova, selezionare **mia posizione**.
4. Selezionare **destinazione** e il punto di arrivo dell'itinerario a piedi.  
L'utilizzo di traghetti e di alcuni tunnel speciali per gli itinerari a piedi è limitato.
5. Selezionare .
6. Quando si è pronti, selezionare .





**Suggerimento:** Per leggere un elenco con le svolte lungo l'itinerario, selezionare l'area delle informazioni contenente le indicazioni sulla svolta successiva nella parte superiore dello schermo.



## Salvare un luogo

Prima di una gita, potrebbe essere comodo salvare nel telefono informazioni su alberghi, attrazioni o stazioni di servizio.


Selezionare **mappe**.

1. Per cercare un indirizzo o un luogo, selezionare  per visualizzare la barra degli strumenti, quindi scegliere .
2. Scrivere il nome del luogo o l'indirizzo, quindi scegliere tra le corrispondenze visualizzate.
3. Sulla mappa selezionare il segnaposto e  > .

## Visualizzare un luogo salvato

Nella vista principale selezionare  >  e il luogo.

## Modificare o rimuovere un luogo salvato

1. Nella vista preferiti selezionare il luogo.
2. Selezionare , quindi scegliere **modifica preferito** o **elimina preferito**.



## Esplorare i luoghi circostanti

Per vedere ciò che si può visitare e fare nelle vicinanze, è possibile selezionare quali attività o luoghi pubblici, ad esempio ristoranti, siano visibili sulla mappa.

1. Selezionare **mappe**.

2. Selezionare  per rendere disponibile la barra degli strumenti, quindi scegliere  e i luoghi da visualizzare.

## Proteggere il telefono



### Proteggere la memory card tramite password

Per proteggere la memory card da un uso non autorizzato, è possibile impostare una password per la protezione del contenuto.

1. Selezionare **file**.
2. Selezionare e tenere selezionata la memory card, quindi scegliere **opzioni mem. card**.
3. Selezionare **imposta password**, quindi inserire una password.

Mantenere segreta la password e conservarla in un luogo sicuro, lontano dalla memory card.

---

## Formattare una memory card

È possibile eliminare tutto il contenuto della memory card. Quando si formatta una memory card, tutti i dati presenti vengono eliminati.

1. Selezionare **file**.
2. Selezionare e tenere selezionata la memory card, quindi scegliere **opzioni mem. card**.
3. Selezionare **formatta mem. card**.





## Preparare il telefono per il riciclo

Se si acquista un nuovo telefono o si desidera comunque smaltire quello in uso, Nokia consiglia di riciclarlo. Innanzitutto, rimuovere dal telefono tutti i dati personali e tutto il contenuto.

### **Rimuovere tutto il contenuto e ripristinare le impostazioni iniziali**

1. Creare il backup del contenuto che si desidera conservare su una memory card o un computer compatibile.
2. Terminare tutte le chiamate e le connessioni.
3. Selezionare **impostaz.**, quindi **ripristina imp. orig.** > **tutto**.
4. Inserire il codice di protezione.
5. Il telefono si spegne e si riaccende. Verificare attentamente che tutto il contenuto personale, come la rubrica, le foto, la musica, i video, le note, i messaggi, i messaggi e-mail, le presentazioni, i giochi e altre applicazioni installate, sia stato rimosso.

Le informazioni e il contenuto archiviati sulla memory card o sulla carta SIM non vengono rimossi.

## ? Supporto e aggiornamenti



### Risoluzione dei problemi

In caso di problemi, effettuare le seguenti operazioni:

- Spegnere il telefono, quindi rimuovere la batteria. Dopo circa un minuto, reinserire la batteria e riaccendere il telefono.
- Aggiornare il software del telefono: Selezionare **impostaz.**, quindi scegliere **telefono > aggiornamenti disp.**
- Ripristinare le impostazioni predefinite originali: Terminare tutte le chiamate e le connessioni, quindi selezionare **impostaz.** e **ripristina imp. orig. > solo impostazioni.**

Se il problema persiste, contattare Nokia per le opzioni di ripristino all'indirizzo **www.nokia.com/support**. Prima di fare riparare il telefono, creare il backup dei dati poiché tutti i dati personali contenuti nel telefono potrebbero essere eliminati.

È anche possibile visitare il sito **www.nokia.com/support** per:

- Informazioni sulla risoluzione dei problemi
- Novità su applicazioni e download
- La versione completa del manuale d'uso
- Informazioni sull'aggiornamento software

- 
- Dettagli su funzionalità e tecnologie e sulla compatibilità di dispositivi e accessori

Visitare inoltre il canale Nokia Support Video all'indirizzo **[www.youtube.com/user/NokiaSupportVideos](http://www.youtube.com/user/NokiaSupportVideos)**.



## Eseguire il backup del contenuto su una memory card

Per essere certi di non perdere i propri file importanti, è possibile creare il backup della memoria del telefono su una memory card compatibile.

Selezionare **impostaz.** > **sincronizz. e backup.**

1. Selezionare **crea backup.**

2. Selezionare l'elemento di cui effettuare il backup, quindi ✓.

### Ripristinare un backup

Selezionare **ripristina backup** e l'elemento da ripristinare, quindi scegliere ✓.

---

## Informazioni sugli aggiornamenti del software del telefono

Grazie all'aggiornamento del software, è possibile arricchire il proprio telefono con funzionalità nuove o avanzate. L'aggiornamento del software potrebbe anche migliorare le prestazioni del telefono.

Prima di aggiornare il software del telefono, si consiglia di creare sempre il backup dei dati personali.

### **Avvertenza:**

Se si installa un aggiornamento software, non sarà possibile usare il dispositivo, neppure per le chiamate di emergenza, fino a quando l'installazione non sarà stata completata e il dispositivo riavviato.

L'utilizzo dei servizi o il download di contenuti potrebbe implicare la trasmissione di grandi quantità di dati, con conseguenti costi per il traffico di dati.

Prima di iniziare l'aggiornamento, collegare un caricabatterie o assicurarsi che il livello di carica della batteria del dispositivo sia sufficiente.

Dopo l'aggiornamento, le istruzioni nel Manuale d'uso potrebbero non essere più valide. Per avere una copia aggiornata del Manuale d'uso, visitare l'indirizzo **[www.nokia.com/support](http://www.nokia.com/support)**.



## **Aggiornare il software del telefono utilizzando il PC**

Aggiornare il software del telefono con l'applicazione per PC Nokia Suite. È inoltre possibile effettuare nel computer il backup delle foto e di altro contenuto del telefono.

Per collegare il telefono al PC, è necessario disporre di un PC compatibile, di una connessione Internet ad alta velocità e di un cavo USB compatibile.

Il cavo USB è venduto separatamente.

Per ulteriori informazioni e per scaricare l'applicazione, visitare il sito **[www.nokia.com/support](http://www.nokia.com/support)**.



## Aggiornare il software con il telefono

È possibile aggiornare il software con la tecnologia senza fili. È anche possibile configurare il telefono affinché verifichi automaticamente la disponibilità di aggiornamenti.

Selezionare **impostaz. e telefono > aggiornamenti disp..**

1. Per verificare la presenza di aggiornamenti, selezionare **scarica sw dispos..**

2. Per scaricare e installare un aggiornamento, selezionare **scarica sw dispos.**, quindi attenersi alle istruzioni visualizzate sul telefono.

L'aggiornamento potrebbe durare alcuni minuti. In caso di problemi, contattare il proprio fornitore di servizi di rete.

### Verificare automaticamente la disponibilità di aggiornamenti

Selezionare **aggiorn. sw autom.** e impostare la frequenza della verifica.

Il fornitore di servizi di rete potrebbe inviare gli aggiornamenti software tramite OTA sul telefono. Per ulteriori informazioni su questo servizio di rete, contattare il fornitore di servizi di rete.



## Ripristinare le impostazioni originali

Se il telefono non funziona correttamente, è possibile ripristinare i valori originali di alcune impostazioni.

1. Terminare tutte le chiamate e le connessioni.
2. Selezionare **impostaz.**, quindi **ripristina imp. orig.** > **solo impostazioni**.
3. Inserire il codice di protezione.

Questa operazione non influisce sui documenti o i file memorizzati sul telefono.

Dopo il ripristino delle impostazioni iniziali, il telefono si spegne, quindi si riaccende. Questa operazione potrebbe richiedere più tempo del solito.



---

## Codici di accesso

codice PIN o PIN2 (4-8 cifre)	<p>Questi codici proteggono la SIM dall'utilizzo non autorizzato o servono per accedere ad alcune funzionalità.</p> <p>È possibile impostare il telefono affinché richieda il codice PIN all'accensione.</p> <p>Nel caso i codici non vengano forniti insieme alla carta o vengano dimenticati, rivolgersi al fornitore di servizi.</p> <p>Se si immette il codice errato per tre volte di seguito, sarà necessario sbloccarlo utilizzando il codice PUK o PUK2.</p>
Codice PUK o PUK2 (8 cifre)	<p>Serve per sbloccare un codice PIN o PIN2.</p> <p>Nel caso il codice non venga fornito insieme alla SIM, rivolgersi al fornitore di servizi.</p>
Numero IMEI (15 cifre)	<p>Questo numero viene utilizzato per identificare i telefoni validi nella rete. Tale numero può anche essere utilizzato per bloccare, ad esempio, i telefoni che sono stati rubati. Potrebbe anche essere necessario fornire il numero ai servizi Nokia Care.</p> <p>Per visualizzare il proprio numero IMEI, comporre <b>*#06#</b>.</p>

---

<p>Codice di protezione (min. 5 cifre)</p>	<p>Questo codice consente di proteggere il telefono dall'utilizzo non autorizzato.</p> <p>È possibile impostare il telefono affinché richieda il codice di protezione specificato. Il codice di protezione predefinito è 12345.</p> <p>Mantenere segreto il codice e conservarlo in un luogo sicuro, lontano dal telefono.</p> <p>Se si dimentica il codice e il telefono è bloccato, sarà necessario rivolgersi all'assistenza. Potranno essere applicati costi aggiuntivi e i dati personali contenuti nel telefono potrebbero essere eliminati.</p> <p>Per ulteriori informazioni, contattare Nokia Care o il proprio rivenditore.</p>
--	---

# Informazioni sulla sicurezza e sul prodotto

## Sicurezza

Leggere le semplici indicazioni di seguito riportate. Il mancato rispetto di tali norme può essere pericoloso o illegale. Per ulteriori informazioni, leggere la versione integrale del manuale d'uso.



### **SPEGNERE ALL'INTERNO DELLE ZONE VIETATE**

Spegnere il dispositivo quando è vietato l'uso di telefoni cellulari o quando può causare interferenze o situazioni di pericolo, ad esempio in aereo, in ospedale e in prossimità di apparecchiature mediche, combustibili, sostanze chimiche o esplosivi. Attenersi a tutte le istruzioni nelle aree limitate.



### **SICUREZZA STRADALE PER PRIMA COSA**

Rispettare tutte le leggi locali per la sicurezza stradale. Durante la guida, le mani devono essere sempre tenute libere per poter condurre il veicolo. La sicurezza stradale deve avere la priorità assoluta durante la guida.



### **INTERFERENZE**

Tutti i dispositivi senza fili possono essere soggetti a interferenze che potrebbero influire sulle prestazioni dell'apparecchio.



## **SERVIZIO QUALIFICATO**

Soltanto il personale qualificato può installare o eseguire interventi di assistenza tecnica su questo prodotto.



## **PROTEGGERE IL PROPRIO UDITO**

Per evitare possibili danni all'udito, l'ascolto non deve avvenire a livelli di volume alti per lunghi periodi. Prestare attenzione quando si tiene il dispositivo vicino all'orecchio mentre è in uso l'altoparlante.

## **Istruzioni su funzioni specifiche**

➡ **1 ! Importante:** Questo dispositivo è stato progettato per essere utilizzato solo con una carta SIM standard (vedere la figura). L'utilizzo di carte SIM incompatibili potrebbe danneggiare la carta o il dispositivo e i dati memorizzati sulla carta. Consultare il proprio operatore di telefonia mobile in merito all'utilizzo di una carta SIM dotata di un ritaglio mini-UICC.



➡ **2 ⚠ Avvertenza:** Quando il modo d'uso aereo è attivato, non è possibile effettuare o ricevere chiamate,

---

incluse le chiamate di emergenza, né utilizzare altre funzioni che richiedono la copertura di rete. Per effettuare una chiamata, attivare un altro modo d'uso.

➡ 3 Il dispositivo potrebbe essere dotato antenne interne ed esterne. Evitare di toccare l'antenna mentre questa sta trasmettendo o ricevendo, se non è strettamente necessario. Il contatto con le antenne ha impatto sulla qualità delle comunicazioni radio e può comportare un maggiore consumo energetico durante l'utilizzo del dispositivo nonché una riduzione della durata della batteria.

Usare solo memory card compatibili approvate da Nokia per questo dispositivo. Card incompatibili potrebbero danneggiare la memory card ed i dati memorizzati su di essa.

Il dispositivo supporta schede microSD con una capacità massima di 32 GB.



❗ **Importante:** Non rimuovere la memory card quando viene utilizzata da un'applicazione. Così facendo si

potrebbe danneggiare la memory card ed i dati memorizzati su di essa.

➡ 4 ❗ **Importante:** Evitare di graffiare lo schermo sensibile al tatto. Non usare mai una penna o matita o altro oggetto appuntito per scrivere sullo schermo sensibile al tatto.

Per ascoltare la radio, è necessario collegare al dispositivo un auricolare compatibile. L'auricolare funge da antenna.

I servizi di social networking sono forniti da terzi e non da Nokia. Controllare le impostazioni per la privacy del servizio di social networking in uso, poiché l'utente potrebbe condividere informazioni con un numero elevato di persone. Le condizioni per l'utilizzo del servizio di social networking sono valide in merito alla condivisione delle informazioni mediante tale servizio. Prendere conoscenza delle condizioni di utilizzo e delle pratiche per la privacy del servizio in questione.

Per utilizzare i servizi di social network, è necessario che questi siano supportati dalla rete. Ciò potrebbe implicare la trasmissione di grandi quantità di dati, con conseguenti costi per il traffico di dati.

---

Rivolgersi al proprio fornitore di servizi di rete per informazioni sulle tariffe per la trasmissione dei dati.

L'applicazione Community potrebbe non essere disponibile in tutte le regioni. Sono disponibili solo le funzionalità supportate dal servizio di social network in uso.

➡ 5 È possibile inviare messaggi di testo con un numero di caratteri superiore al limite per un singolo messaggio. I messaggi più lunghi verranno suddivisi e inviati in due o più messaggi che verranno addebitati di conseguenza dal proprio operatore.

I caratteri accentati, altri segni o simboli in alcune lingue occupano più spazio e limitano ulteriormente il numero di caratteri che possono essere inviati con un singolo messaggio.

➡ 6 Se la dimensione dell'elemento inserito in un messaggio multimediale è troppo grande per la rete, potrà essere ridotta automaticamente.

➡ 7 Solo i dispositivi compatibili possono ricevere e visualizzare messaggi multimediali. I messaggi possono avere un aspetto diverso a seconda dei dispositivi.

➡ 8 L'utilizzo dei servizi o il download di contenuti potrebbe implicare la trasmissione di grandi quantità di dati, con conseguenti costi per il traffico di dati.

I messaggi con disegno possono avere un aspetto diverso a seconda dei dispositivi.

Non collegare prodotti che generano segnali in uscita, in quanto ciò potrebbe danneggiare il dispositivo. Non collegare il connettore AV Nokia ad alcuna fonte di alimentazione. Se si collega un dispositivo esterno o un auricolare, diverso da quello approvato da Nokia per questo dispositivo, al connettore AV Nokia, prestare particolare attenzione al livello del volume.


**❗ Importante:** Prima di condividere la propria posizione, considerare sempre attentamente le persone con cui si effettua la condivisione. Controllare le impostazioni per la privacy del servizio di social network in uso, poiché si potrebbe condividere la propria posizione con un numero elevato di persone.

➡ 9 Se la batteria è completamente scarica, potrebbe passare qualche minuto prima che l'indicatore di carica

---

venga visualizzato sul display o prima di poter effettuare una qualsiasi chiamata.

Accertarsi di rispettare tutti i requisiti di sicurezza applicabili.

Per disattivare le notifiche delle applicazioni di social network, nella schermata delle applicazioni selezionare **Notifiche** >  > **impostazioni**.

## Servizi di rete e costi

Il dispositivo è stato omologato per essere utilizzato sulle reti WCDMA 850, 900, 1700, 1900, 2100 e HSPA EGSM 850, 900, 1800, 1900 MHz . Per usare il dispositivo è necessario eseguire una sottoscrizione con un operatore.

L'utilizzo di alcune funzionalità e il download di contenuto richiedono una connessione di rete e possono implicare costi per il traffico di dati. Alcune funzioni dei prodotti richiedono il supporto della rete e un'eventuale sottoscrizione.

## Precauzioni e manutenzione del proprio dispositivo

Maneggiare il dispositivo, la batteria, il caricabatterie e gli accessori con attenzione. I suggerimenti di seguito riportati aiutano l'utente a tutelare i

propri diritti durante il periodo di garanzia.

- Non usare o lasciare il dispositivo in ambienti particolarmente polverosi o sporchi, in quanto potrebbero venirne irrimediabilmente compromessi i meccanismi.
- Non lasciare il dispositivo in ambienti particolarmente caldi. Temperature troppo elevate possono ridurre la durata del dispositivo, danneggiare la batteria e deformare o fondere le parti in plastica.
- Non lasciare il dispositivo esposto a temperature fredde. Quando, infatti, esso torna alla temperatura normale, al suo interno può formarsi della condensa che può danneggiare i circuiti elettronici.
- Non tentare di aprire il dispositivo in modi diversi da quelli indicati nel manuale d'uso.
- Modifiche non autorizzate potrebbero danneggiare il dispositivo e violare le norme relative agli apparati radio.

- Non far cadere, battere o scuotere il dispositivo poiché i circuiti interni e i meccanismi del dispositivo potrebbero subire danni.
- Usare esclusivamente un panno morbido, pulito e asciutto per pulire la superficie del dispositivo.
- Non dipingere il dispositivo. La vernice può danneggiare i meccanismi impedendone l'uso corretto.
- Spegnerne il dispositivo e rimuovere la batteria di quando in quando per ottimizzare le prestazioni.
- Tenere il dispositivo lontano da magneti o campi magnetici.
- Per conservare i dati importanti al sicuro, archivarli in almeno due luoghi diversi, ad esempio il dispositivo, la memory card o il computer, oppure mettere per iscritto le informazioni di valore.

In caso di uso prolungato il dispositivo potrebbe risultare caldo al tatto. Nella maggior parte dei casi ciò è normale. In caso di sospetto malfunzionamento di uno qualsiasi di

questi dispositivi, rivolgersi al più vicino centro di assistenza tecnica qualificato.

## Riciclo

Smaltire sempre i prodotti elettronici usati, le batterie scariche e i materiali di imballaggio presso i punti di raccolta dedicati. Contribuendo alla raccolta differenziata dei prodotti, si combatte lo smaltimento indiscriminato dei rifiuti e si promuove il riutilizzo delle risorse rinnovabili. Per informazioni su come riciclare i prodotti Nokia, visitare i siti [www.nokia.com/recycling](http://www.nokia.com/recycling).

## Contenitore mobile barrato



La presenza di un contenitore mobile barrato sul prodotto, sulla batteria, sulla documentazione o sulla confezione segnala che tutti i prodotti elettrici ed elettronici, nonché le batterie e gli accumulatori, sono soggetti a raccolta speciale alla fine del ciclo di vita. Questo requisito si applica all'Unione Europea. Non smaltire questi prodotti nei rifiuti urbani indifferenziati. Per maggiori informazioni sull'ambiente, fare

---

riferimento all'Eco profilo nel sito [www.nokia.com/ecoprofile](http://www.nokia.com/ecoprofile).

## **DRM (Gestione dei diritti digitali)**

Durante l'uso del presente dispositivo, assicurarsi di rispettare tutte le leggi e gli usi locali, nonché la privacy ed i diritti altrui, inclusi i diritti di copyright. I diritti di copyright potrebbero impedire la copia, la modifica o il trasferimento di immagini, musica e altri elementi.

I proprietari di contenuto potrebbero utilizzare diversi tipi di tecnologie di gestione dei diritti digitali (DRM) per la tutela della loro proprietà intellettuale, incluso il copyright. Questo dispositivo utilizza diversi tipi di software DRM per accedere al contenuto protetto da DRM. Questo dispositivo consente di accedere a contenuto protetto con OMA DRM 2.0 e 2.1. Qualora un certo software DRM non riesca a proteggere il contenuto, i proprietari del contenuto potrebbero richiedere che a tale funzionalità del software DRM sia revocato l'accesso al nuovo contenuto protetto da DRM. La revoca potrebbe anche impedire il rinnovo del contenuto protetto da DRM già presente sul dispositivo. La revoca

dell'accesso a tale software DRM non influisce in alcun modo sull'uso del contenuto protetto da altri tipi di DRM o del contenuto non protetto da DRM.

Il contenuto protetto da DRM (gestione dei diritti digitali) viene fornito con una licenza associata che definisce i diritti all'uso di tale contenuto.

Se sul proprio dispositivo è presente contenuto protetto dall'OMA DRM, per creare il backup delle licenze e del contenuto, utilizzare la funzione di backup di Nokia Suite.

Altri metodi di trasferimento potrebbero non trasferire le licenze che dovranno essere necessariamente ripristinate insieme al contenuto affinché l'utente possa continuare ad utilizzare il contenuto protetto dal DRM OMA una volta formattata la memoria del dispositivo. Potrebbe essere anche necessario ripristinare le licenze nel caso in cui i file sul dispositivo vengano per qualche ragione danneggiati.

Se il dispositivo ha contenuto protetto da WMDRM, sia le licenze che il contenuto andranno perduti, se la memoria del dispositivo viene



---

formattata. Nel caso in cui i file sul dispositivo vengano per qualche ragione danneggiati si potrebbero perdere anche le licenze e il contenuto. La perdita delle licenze o del contenuto potrebbe limitare la capacità dell'utente di riutilizzare lo stesso contenuto sul dispositivo. Per ulteriori informazioni, rivolgersi al proprio fornitore di servizi.

### **Suggerimenti e Offerte**

Nokia invierà SMS personalizzati e gratuiti per consentire all'utente di trarre il massimo vantaggio dalle funzionalità del telefono e dai servizi offerti. I messaggi contengono suggerimenti, consigli e supporto.

Per interrompere la ricezione dei messaggi, selezionare **impostaz.** > **account Nokia** > **Suggerimenti**.

Per consentire l'erogazione del servizio appena descritto, al primo utilizzo del telefono a Nokia vengono trasmessi il numero di cellulare, il numero di serie del telefono e alcuni indicatori della sottoscrizione del servizio cellulare. A Nokia potranno essere inviate anche tutte o solo una parte delle informazioni quando si aggiorna il software. Tali informazioni potranno essere utilizzate nella modalità specificata nell'informativa

sulla privacy, disponibile all'indirizzo [www.nokia.com](http://www.nokia.com).

### **Batterie e caricabatterie** **Informazioni sulla batteria e il caricabatterie**

Il dispositivo è stato progettato per essere utilizzato con una batteria ricaricabile BL-4U . Nokia potrebbe rendere disponibili altri modelli di batterie per questo dispositivo. Utilizzare sempre batterie originali Nokia.

Questo dispositivo è stato progettato per essere collegato ai seguenti caricabatterie: AC-11 . Il numero di modello esatto del caricabatterie Nokia potrebbe variare a seconda del tipo di spina, identificata da E, X, AR, U, A, C, K, B o N.

La batteria può essere caricata e scaricata centinaia di volte, ma con l'uso si esaurisce. Quando i tempi di conversazione continua e standby risultano notevolmente ridotti rispetto al normale, è necessario sostituire la batteria.

### **Sicurezza della batteria**

Spegnere sempre il dispositivo e scollegare il caricabatterie prima di rimuovere la batteria. Quando si scollega il cavo di un caricabatterie o

---

di un accessorio, afferrare e tirare la spina e non il cavo.

Quando il caricabatterie non viene utilizzato, scollegarlo dalla presa elettrica e dal dispositivo. Non lasciare una batteria completamente carica collegata al caricabatterie, in quanto una carica eccessiva può limitarne la durata. Se non utilizzata, una batteria anche completamente carica si scarica con il passare del tempo.

Tenere sempre la batteria ad una temperatura compresa tra 15°C e 25°C. Le temperature estreme riducono la capacità e la durata della batteria. Un dispositivo con una batteria molto calda o molto fredda potrebbe non funzionare temporaneamente.

Ciò può accadere accidentalmente quando un oggetto metallico tocca i nastri metallici della batteria, ad esempio se si tiene in tasca una batteria di riserva. Il corto circuito potrebbe danneggiare la batteria o l'oggetto che funge da contatto.

Non gettare le batterie nel fuoco in quanto potrebbero esplodere. Smaltire le batterie rispettando le normative locali. Riciclarle, quando

possibile. Non gettare le batterie nei rifiuti domestici.

Non smontare, tagliare, aprire, comprimere, piegare, forare o rompere le celle o le batterie. In caso di fuoriuscita di liquido dalla batteria, evitare il contatto del liquido con la pelle o gli occhi. Qualora il contatto si verifichi, sciacquare immediatamente la parte colpita con abbondante acqua oppure consultare un medico.

Non modificare, manomettere o tentare di inserire oggetti estranei nella batteria e non immergerla o esporla all'acqua o ad altri liquidi. Le batterie potrebbero esplodere se danneggiate.

Non utilizzare le batterie e il caricabatterie per scopi diversi da quelli prescritti. L'uso improprio o l'uso di batterie o caricabatterie non approvati o incompatibili può comportare il pericolo di incendio, deflagrazione o altri pericoli e può far decadere qualsiasi garanzia o approvazione. Qualora si ritenga che la batteria o il caricabatterie possa essersi danneggiato, si consiglia di recarsi al più vicino centro di assistenza per un controllo prima di continuare ad utilizzarlo. Non utilizzare mai una batteria o un


---


caricabatterie che risulti danneggiato. Usare il caricabatterie solo in luoghi chiusi.

## Ulteriori informazioni sulla sicurezza

### Effettuare una chiamata di emergenza

- 1 Verificare che il dispositivo sia acceso.
- 2 Controllare che il segnale sia sufficientemente forte. Potrebbe essere necessario fare anche quanto segue:
  - Inserire una carta SIM nel dispositivo.
  - Disabilitare le limitazioni alle chiamate nel dispositivo, ad esempio blocco delle chiamate, chiamate a numeri consentiti o chiamate a un gruppo chiuso di utenti.
  - Verificare che il modo d'uso aereo non sia attivato.
  - Se lo schermo e i tasti del dispositivo sono bloccati, sbloccarli.
- 3 Premere ripetutamente il tasto di fine chiamata finché non viene visualizzata la Schermata iniziale.

- 4 Per aprire la composizione numerica, selezionare .
- 5 Inserire il numero di emergenza del luogo in cui ci si trova. I numeri delle chiamate di emergenza variano da località a località.
- 6 Premere il tasto di chiamata.
- 7 Fornire tutte le informazioni necessarie cercando di essere il più precisi possibile. Pertanto non terminare la chiamata fino a che non si verrà autorizzati a farlo.

 **Importante:** Attivare sia le chiamate via internet che da cellulare, se il dispositivo supporta le chiamate via Internet. Il dispositivo può tentare di effettuare le chiamate di emergenza sia sulle reti cellulari che via Internet. Non è possibile garantire il collegamento in qualunque condizione. Nel caso di comunicazioni di vitale importanza, ad esempio, per le emergenze mediche, non confidare mai esclusivamente nei telefoni senza fili.

### Bambini piccoli

Il dispositivo così come i suoi accessori non sono giocattoli. Potrebbero contenere parti molto

---

piccole. Tenere il dispositivo e i relativi accessori lontano dalla portata dei bambini!

## **Apparecchiature mediche**

L'uso di apparecchiature ricetrasmittenti, compresi i telefoni senza fili, può causare interferenze sul funzionamento di apparecchiature mediche prive di adeguata protezione. Consultare un medico o la casa produttrice dell'apparecchiatura medica per sapere se è adeguatamente schermata da segnali a radiofrequenza.

## **Apparecchiature mediche impiantate**


I produttori di apparecchiature mediche raccomandano di mantenere una distanza minima di 15,3 centimetri tra un dispositivo senza fili e un'apparecchiatura medica impiantata, quale un pacemaker o un defibrillatore cardioverter, per scongiurare potenziali interferenze tra dispositivo e apparecchiatura medica. I portatori di queste apparecchiature devono:

- Mantenere sempre il dispositivo senza fili a più di 15,3 centimetri di distanza dall'apparecchiatura medica.

- Non tenere il dispositivo senza fili nel taschino.
- Tenere il dispositivo senza fili sull'orecchio opposto rispetto alla posizione dell'apparecchiatura medica.
- Spegnerne il dispositivo senza fili in caso di sospetta interferenza.
- Seguire le istruzioni del produttore dell'apparecchiatura medica impiantata.

In caso di dubbi inerenti l'utilizzo del dispositivo senza fili con un apparecchiatura medica impiantata, rivolgersi al proprio medico.

## **Apparecchi acustici**

 **Avvertenza:** Quando si usa l'auricolare, potrebbe risultare difficile udire i suoni all'esterno. Non usare l'auricolare se questo può mettere a rischio la propria sicurezza.

Alcuni dispositivi digitali senza fili possono interferire con alcuni apparecchi acustici.

## **Nichel**

La superficie di questo dispositivo non contiene nickel.

---

## **Proteggere il dispositivo da contenuti pericolosi**

Il dispositivo potrebbe essere esposto a virus e altro contenuto dannoso. Adottare le seguenti precauzioni:

- Fare attenzione durante l'apertura dei messaggi. I messaggi potrebbero contenere software pericolosi o essere in altro modo dannosi per il proprio dispositivo o computer.
- Fare attenzione quando si accettano richieste di connessione, si naviga in Internet o si scarica contenuto. Non accettare connessioni Bluetooth da fonti non affidabili.
- Installare e usare esclusivamente servizi e software da fonti affidabili che offrono un livello adeguato di sicurezza e protezione.
- Installare software antivirus e altri software di protezione sul proprio dispositivo e su tutti i computer ad esso collegati. Utilizzare una sola applicazione antivirus alla volta. L'utilizzo di

più applicazioni potrebbe influire sulle prestazioni e sul funzionamento del dispositivo e/o del computer.

- Se si accede a segnalibri o collegamenti preinstallati per siti Internet di terzi, adottare precauzioni adeguate. Nokia non avalla né si assume alcuna responsabilità per tali siti.

## **Ambiente operativo**

Questo dispositivo è conforme alle direttive sull'esposizione alle radiofrequenze nelle normali condizioni d'uso all'orecchio o quando è posizionato ad almeno 1,5 centimetri di distanza dal corpo. Custodie, clip da cintura o accessori da indossare devono essere assolutamente privi di parti metalliche e devono garantire il posizionamento del dispositivo nel rispetto della sopra indicata distanza dal corpo.

La trasmissione di file di dati o messaggi richiede una connessione di qualità alla rete. L'invio di file di dati o messaggi può essere ritardato finché non è disponibile una connessione di questo tipo. Seguire le istruzioni sulla distanza fino al completamento della trasmissione.

---

## Veicoli

Segnali a radiofrequenza possono incidere negativamente su sistemi elettronici non correttamente installati o schermati in modo inadeguato presenti all'interno di veicoli a motore come, ad esempio, sistemi di iniezione elettronica, sistemi elettronici ABS, sistemi elettronici di controllo della velocità, air bag. Per maggiori informazioni, rivolgersi al produttore del proprio veicolo o delle sue dotazioni.

Soltanto personale qualificato dovrebbe installare il dispositivo in un veicolo. Un'installazione difettosa o una riparazione male eseguita può rivelarsi pericolosa e far decadere la garanzia. Eseguire controlli periodici per verificare che tutto l'impianto del dispositivo senza fili all'interno del proprio veicolo sia montato e funzioni regolarmente. Non tenere o trasportare liquidi infiammabili, gas o materiali esplosivi nello stesso contenitore del dispositivo, dei suoi componenti o dei suoi accessori. Si ricordi che l'air bag si gonfia con grande forza. Non collocare oggetti nell'area di espansione dell'air bag.

## Aree a rischio di esplosione

Spegnere il dispositivo quando ci si trova in zone con un'atmosfera potenzialmente esplosiva, ad esempio in prossimità dei distributori di carburante nelle stazioni di servizio. Eventuali scintille in tali aree possono provocare un'esplosione o un incendio causando seri danni fisici o perfino la morte. Attenersi strettamente a qualunque disposizione specifica nelle stazioni di servizio, nelle aree di immagazzinaggio e distribuzione di combustibili, negli stabilimenti chimici o in luoghi in cui sono in corso operazioni che prevedono l'uso di materiali esplosivi. Le aree a rischio di esplosione sono spesso, ma non sempre, chiaramente indicate. Tra queste vi sono le aree in cui verrebbe normalmente richiesto di spegnere il motore del proprio veicolo, sottocoperta sulle imbarcazioni, strutture per trasporto o immagazzinaggio di sostanze chimiche e aree con aria satura di sostanze chimiche o particelle, come grani, polvere e polveri metalliche. Rivolgersi ai produttori di veicoli che usano gas liquidi di petrolio, cioè GPL (come il propano o butano) per sapere se questo dispositivo può essere

---

utilizzato in sicurezza in prossimità di questo tipo di veicoli.

### **Informazioni sulla certificazione (SAR)**

**Questo dispositivo cellulare è conforme ai requisiti delle direttive vigenti per l'esposizione alle onde radio.**

Il dispositivo cellulare è un ricetrasmittitore radio. È stato ideato per non superare i limiti per l'esposizione alle onde radio raccomandati dalle direttive internazionali. Le direttive sono state elaborate dall'organizzazione scientifica indipendente ICNIRP e garantiscono un margine di sicurezza mirato alla salvaguardia di tutte le persone, indipendentemente dall'età e dallo stato di salute.

Le direttive sull'esposizione per i dispositivi cellulari utilizzano l'unità di misura SAR (Specific Absorption Rate). Il limite SAR indicato nelle direttive ICNIRP è pari a 2,0 W/kg su una media di oltre 10 grammi di tessuto. I test per i livelli di SAR vengono eseguiti utilizzando le normali posizioni d'uso con il dispositivo che trasmette al massimo livello di potenza certificato in tutte le bande di frequenza testate. Il livello

effettivo di SAR per un dispositivo funzionante può essere inferiore al valore massimo in quanto il dispositivo è stato progettato per usare solo la potenza necessaria per raggiungere la rete. Questo livello varia in base a diversi fattori, come ad esempio la vicinanza ad una stazione base di rete.

Il livello massimo di SAR in base alle direttive ICNIRP per l'uso del dispositivo sull'orecchio è 1,37 W/kg .

L'utilizzo di accessori del dispositivo potrebbe essere causa di variazioni nei valori SAR. I valori SAR possono variare a seconda della banda di rete e delle norme di test e presentazione dei dati nei vari paesi. Ulteriori informazioni sui valori SAR potrebbero essere incluse nelle specifiche dei prodotti presso il sito [www.nokia.com](http://www.nokia.com).

### **Copyright e altre comunicazioni DICHIARAZIONE DI CONFORMITÀ**

# **CE 0168**

Con la presente, NOKIA CORPORATION dichiara che il prodotto RM-714 è conforme ai

requisiti essenziali ed alle altre disposizioni applicabili stabilite dalla direttiva 1999/5/CE. È possibile consultare una copia della Dichiarazione di conformità al seguente indirizzo Internet <http://www.nokia.com/global/declaration/declaration-of-conformity> .

© 2012 Nokia. Tutti i diritti sono riservati.

Nokia e Nokia Connecting People sono marchi o marchi registrati di Nokia Corporation. Nokia tune è una tonalità registrata di proprietà di Nokia Corporation. Altri nomi di prodotti e società citati nel presente documento possono essere marchi o marchi registrati dei rispettivi proprietari.

Il contenuto del presente documento, o parte di esso, non potrà essere riprodotto, trasferito, distribuito o memorizzato in qualsiasi forma senza il permesso scritto di Nokia. Nokia adotta una politica di continuo sviluppo. Nokia si riserva il diritto di effettuare modifiche e miglioramenti a qualsiasi prodotto descritto nel presente documento senza preavviso.



Includes RSA BSAFE cryptographic or security protocol software from RSA Security.



**Java**  
**POWERED** Oracle and Java are registered trademarks of Oracle and/or its affiliates.

The Bluetooth word mark and logos are owned by the Bluetooth SIG, Inc. and any use of such marks by Nokia is under license.

Questo prodotto viene concesso in licenza ai sensi della MPEG-4 Visual Patent Portfolio License (i) per uso personale e non commerciale in relazione a dati codificati in conformità allo standard MPEG-4 Visual da parte di consumatori impegnati in attività personali e non commerciali e (ii) per essere utilizzato con video MPEG-4 forniti da distributori autorizzati. Nessuna licenza viene concessa o sarà considerata implicita per qualsiasi altro uso. Ulteriori informazioni, incluse quelle relative agli usi promozionali, interni e commerciali,



---

possono richiedersi a MPEG LA, LLC.  
Vedere il sito <http://www.mpegla.com>.

Fino al limite massimo autorizzato dalla legge in vigore, in nessuna circostanza Nokia o qualsivoglia dei suoi licenzianti sarà ritenuto responsabile di eventuali perdite di dati o di guadagni o di qualsiasi danno speciale, incidentale, consequenziale o indiretto in qualunque modo causato.

Il contenuto di questo documento viene fornito "come tale", fatta eccezione per quanto previsto dalla legge in vigore. Non è prestata alcuna garanzia, implicita o esplicita, tra cui, garanzie implicite di commerciabilità e idoneità per un fine particolare, in relazione all'accuratezza, all'affidabilità o al contenuto del presente documento. Nokia si riserva il diritto di modificare questo documento o di ritirarlo in qualsiasi momento senza preavviso.

La disponibilità di prodotti, funzioni, applicazioni e servizi potrebbe variare da regione a regione. Per ulteriori informazioni, rivolgersi al rivenditore Nokia o all'operatore di rete. In questo dispositivo sono inclusi articoli, tecnologia o software soggetti alle

normative relative all'esportazione degli Stati Uniti e di altri paesi. È vietata qualsiasi deroga a tali normative.

Nokia non offre alcuna garanzia, né è responsabile della funzionalità, del contenuto o del supporto all'utente finale delle applicazioni di terzi fornite insieme al dispositivo. Utilizzando un'applicazione, l'utente riconosce che l'applicazione viene fornita così com'è. Nokia non rilascia alcuna dichiarazione, garanzia né si assume la responsabilità della funzionalità, del contenuto o del supporto all'utente finale delle applicazioni di terzi fornite insieme al dispositivo.

## **AVVISO FCC/INDUSTRY CANADA**

Questo dispositivo è conforme alla Parte 15 delle norme FCC e agli standard RSS esenti da licenza di Industry Canada. Il suo utilizzo è soggetto alle seguenti due condizioni: (1) Il dispositivo non deve causare interferenze dannose, nonché (2) il dispositivo deve accettare qualsivoglia interferenza ricevuta, incluse le interferenze che potrebbero provocare funzionamenti indesiderati. Questo dispositivo potrebbe causare interferenze radio o

---

TV (ad esempio, quando si utilizza un dispositivo nelle immediate vicinanze dell'apparecchiatura di ricezione). In caso di difficoltà, rivolgersi al centro di assistenza più vicino. Qualunque modifica o alterazione non espressamente approvata da Nokia potrebbe invalidare il diritto dell'utente ad utilizzare questo dispositivo.

---

# Indice analitico

<b>A</b>		pagine, visualizzazione	69
accensione/spengimento	11	preferiti	71
account	52		
Aereo, modo d'uso	19	<b>C</b>	
agenda	23	calcolatrice	24
aggiornamenti		carica della batteria	12, 105
software del telefono	93, 94, 95	Carta SIM	9
allarmi	22	casella e-mail	
area di stato	15	messaggio vocale	50
attivaz./disattivaz.	11	Chat	55
attivazione/disattivazione	11	chiamata rapida	37
		chiamate	
<b>B</b>		chiamate, blocco	33
backup dei dati	92	conferenza	29
batteria	9, 105	effettuazione	26, 28
caricamento	12	emergenza	107
blocco		inoltro	31
schermo	16	Internet	34
tasti	16	log	27, 28
blocco della tastiera	16	messaggio vocale	31
Bluetooth	74, 75	risposta	26
browser	69	chiamate di emergenza	107
browser Web		chiamate via Internet	34
cookie	72	cinturino da polso	18
		codice di protezione	97

codice di sicurezza	97	<b>F</b>	
codici di accesso	97	foto	
codici PIN	97	copia	17, 76
codici PUK	97	invio	62
collegamenti	15, 40	modifica	60
connessione USB	76	organizzazione	59
connessione via cavo	76	scatto	57
contenuto, copia	17, 63, 76	stampa	61
contenuto, trasferimento	17, 63, 76	fotocamera	
		clip video, registrazione	58
<b>D</b>		invio di foto e video	62
data e ora	21	scattare foto	57
dati, connessioni		fotografie	
Bluetooth	74	<i>Vedere</i> foto	
di massa			
ripristino	96	<b>G</b>	
		gestione dei file	87, 88
<b>E</b>			
e-mail		<b>I</b>	
account	52	icone	20
allegati	49	immagini	
casella e-mail	52	<i>Vedere</i> foto	
configurazione	52	impostazioni	15
creazione	54	impostazioni di fabbrica, ripristino	96
invio	54	Informazioni assistenza Nokia	90

Internet	69	copia	63
<b>M</b>		<b>N</b>	
Mappe	79, 86	Nokia Store	25
download	83	Numero IMEI	97
itinerari	84	<b>O</b>	
luoghi	85	orologio	21, 22
posizione corrente	81	<b>P</b>	
ricerca	82	personalizzazione del telefono	39, 40, 41, 43, 44
memoria	89	preferiti	71
memory card	10, 87, 88	<b>R</b>	
menu	39	radio	65, 66
messaggi	49	Radio FM	65, 66
invio	48	registrazione	
messaggi multimediali	48	audio	67
messaggio vocale	50	chiamate	67
metodo di scrittura	46, 47	video	58
MMS (messaggi multimediali)	48	ricerca	
modi d'uso	19	radio, stazioni	66
Aereo	19	ripristino dei dati	92
modifica	19	ripristino di impostazioni	96
personalizzazione	43, 44		
sostituzione	42		
modo d'uso Offline	19		
musica	64		

rubrica	toni di chiamata	43, 44
aggiunta	36 touchscreen	12
copia	17, 38	
salvataggio	36, 38	
<b>S</b>	<b>V</b>	
	video	
	copia	17, 76
scattare foto	invio	62
<i>Vedere</i> fotocamera	registrazione	58
Schermata iniziale	14, 40 volume	16
servizi di chat (IM)	55	
sfondo	41	
Sincronizzazione dati	17	
SMS	48	
social network	73	
software, aggiornamenti	93	
software, aggiornamento	94, 95	
stampa	61	
supporto	90	
Sveglia	22	
<b>T</b>		
tasti e componenti	7	
tastiera	46	
toni		
personalizzazione	43, 44	