

Nokia C2-01 - Felhasználói kézikönyv

Tartalom		Üzenetek	19
		Szöveges és multimédia üzenetek	19
		E-mail	20
Biztonság	4	Csevegés barátokkal	21
A készülékről	5	Villámüzenetek	21
Hálózati szolgáltatások	5	Nokia Xpress hangüzenetek	22
		Hangüzenetek	22
Használatbavétel	7	Az e-mailek beállításai	22
A készülék gombjai és részei	7	Szervező	23
A SIM-kártya és az akkumulátor behelyezése	7	Ébresztőóra	23
A memóriakártya behelyezése	9	Naptár és teendőlista	23
A memóriakártya eltávolítása	9	Web vagy Internet	24
Az akkumulátor töltése	10	Csatlakozás webes szolgáltatáshoz	24
Csatlakoztassa a csuklópántot	10	Média	24
A készülék be- vagy kikapcsolása	10	Kamera és videó	24
GSM antenna	11	FM rádió	25
Fülhallgató	11	Hangröggítő	26
Alapvető funkciók	12	Zenelejátszó	26
Billentyűzár	12	Galéria	27
Hozzáférési kódok	12	Beállítások	28
Hangerő-szabályozás	13	Üzem módok	28
Készletléti mód	13	Hangok	29
Íkonok	14	Kijelző	29
Mozgás a menürendszerben	14	Dátum és idő	29
Hivatkozások	14	Szinkronizálás és biztonsági mentés	30
Szolgáltató menü	15	Kapcsolatok	30
A készülék használata SIM-kártya nélkül	15	Hívás és telefon	32
Szövegírás	15	Gyári beállítások visszaállítása	32
A Nokia-fiók és a Nokia Ovi szolgáltatásai	16	További segítség keresése	32
Az Ovi Store	16	Terméktámogatás	32
Címjegyzék	17	A készülék szoftverfrissítéseinek ismertetése	33
Hívások	17	A készülék szoftverének frissítése a készülék használatával	33
Hívás kezdeményezése és fogadása	17	A készülék szoftverének frissítése számítógép használatával	34
Hangszóró	18		
Tárcsázási hivatkozások	18		
Napló	18		

Óvjuk a környezetet 35

Energiatakarékosság 35

Újrahasznosítás 35

Termékadatok és biztonsági tudnivalók 36

Biztonság

Olvassuk el az alábbi egyszerű útmutatót. Az itt leírtak be nem tartása veszélyekkel járhat, vagy törvénytörtés lehet. Bővebb információt a részletes felhasználói útmutató tartalmaz.

BEKAPCSOLÁSKOR ÜGYELJÜNK A BIZTONSÁGRA



Ne kapcsoljuk be a készüléket olyan helyen, ahol a mobiltelefonok használata tilos, illetve ahol azok interferenciát vagy veszélyt okozhatnak.

AZ ÚTON ELSŐ A BIZTONSÁG



Tartsuk be a helyi törvényeket. Vezetés közben mindig hagyjuk szabadon kezeinket, hogy a járművet irányíthassuk. A biztonság legyen vezetés közben a legfontosabb szempont.

INTERFERENCIA



A vezeték nélküli eszközök interferencia-érzékenyek lehetnek, ami a teljesítményre kihatással lehet.

KORLÁTOZÁSSAL ÉRINTETT TERÜLETEKEN KAPCSOLJUK KI



Tartsuk be az előírásokat. Repülőgépen, valamint orvosi berendezések, üzemanyag, vegyszerek vagy robbantási területek közelében kapcsoljuk ki a készüléket.

SZAKSZERVIZ



A termék üzembe helyezését és javítását csak szakember végezheti.

TARTOZÉKOK ÉS AKKUMULÁTOROK



Csak jóváhagyott tartozékokat és akkumulátorokat használjuk. Ne csatlakoztassunk nem kompatibilis termékeket.

VÍZÁLLÓSÁG



A készülék nem vízálló. Tartsuk szárazon.

A készülékről

A jelen tájékoztatóban ismertetett vezeték nélküli eszköz a (E)GSM 850, 900, 1800 és 1900 MHz-es hálózatok és UMTS 900/1900/2100 MHz-es hálózatok használható. A hálózatokról szóló további tájékoztatásért keressük fel a szolgáltatót.

A készülék tartalmazhat előre telepített, harmadik fél internetes webhelyére mutató könyvjelzőket és hivatkozásokat, valamint előfordulhat, hogy hozzáférhetünk harmadik fél webhelyeihez. Ezek nem kapcsolódnak a Nokiához, és a Nokia ezeket a webhelyeket nem támogatja, és nem vállal értük semmilyen felelősséget. Ha felkeressük ezeket a webhelyeket, akkor a biztonságosság és a tartalom érdekében elővigyázatosan járjunk el.



Figyelmeztetés:

A készülék funkcióinak használatához (az ébresztőórát kivéve) a készüléknek bekapcsolt állapotban kell lennie. Ne kapcsoljuk be a készüléket olyan helyen, ahol a vezeték nélküli eszközök használata interferenciát vagy vesztélyt okozhat.

A készülék használatakor tartsuk be a törvényeket, és tartsuk tiszteletben a helyi szokásokat, valamint mások személyiségi és egyéb törvényes jogait, beleértve szerzői jogait. A szerzői jogi védelem miatt egyes képeket, zenéket és más tartalmakat esetleg nem másolhatunk, módosíthatunk vagy küldhetünk tovább.

A készülékben tárolt fontos adatokról készítsünk biztonsági másolatot vagy írásos feljegyzést.

Más eszközökhöz való csatlakoztatás előtt a részletes biztonsági előírások megismerése érdekében olvassuk el a másik készülék ismertetőjét is. Ne csatlakoztassunk nem kompatibilis termékeket.

A jelen útmutatóban található képek eltérhetnek a készülék kijelzőjén megjelenő képektől.

A készülékkel kapcsolatos további fontos információkért tekintjük meg a felhasználói útmutatót.

Hálózati szolgáltatások

A készülék használatához szükség van egy mobilszolgáltatóval kötött szolgáltatási szerződésre. Egyes funkciók nem minden hálózatban érhetőek el; előfordulhat, hogy más hálózati funkciók használatához külön megállapodást kell kötni a szolgáltatóval. A hálózati szolgáltatások használata adatátvitellel jár. A szolgáltatótól érdeklődjünk a hazai hálózatban érvényes díjakra, valamint roamingoláskor az egyéb hálózatban érvényes díjakra vonatkozó részletekről. Az érvényben lévő díjakról a szolgáltatótól kaphatunk tájékoztatást. Egyes hálózatokban korlátozások lehetnek érvényben, amelyek hatással lehetnek a készülék hálózati támogatást (például adott technológiák,

mint a TCP/IP protokollon futó WAP 2.0 protokollok (HTTP és SSL), valamint a nyelvfüggő karakterek támogatását) igénylő funkcióinak használatára.

Lehet, hogy a készüléken a szolgáltató kérésére bizonyos funkciók nem érhetőek el vagy nem aktívak. Ha így van, ezek meg sem jelennek a készülék menüiben. Az is előfordulhat, hogy a készülék testreszabott elemekkel – például menüelnevezésekkel, menüsorrenddel és ikonokkal – rendelkezik.

Megnövelt használat mellett például egy nagy sebességű adatkapcsolat során, a készülék felmelegedhet. Legtöbb esetben ez normális dolog. Ha úgy gondoljuk, a készülék nem megfelelően működik, forduljunk a legközelebbi márkaszervizhez.

Használatbavétel

A készülék gombjai és részei

1	Vége gomb/bekapcsológomb	
2	Hallgató	
3	Kijelző	
4	Választógombok	
5	Navi™ gomb (vezérlőgomb)	
6	Hívás gomb	
7	Billentyűzet	

8	Töltőcsatlakozó	
9	Fülhallgató csatlakozója/Nokia AV-csatlakozó (3,5 mm)	
10	Kameralencse	
11	Micro USB-csatlakozó	
12	Hangszóró	
13	Mikrofon	
14	Memóriakártya-tartó	
15	Csuklópánt tartója	

A SIM-kártya és az akkumulátor behelyezése

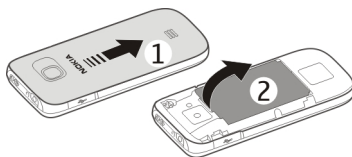


Fontos: A készülékben ne használjunk mini-UICC SIM-kártyát (más néven micro-SIM-kártyát), átalakítóba helyezett micro-SIM-kártyát vagy mini-UICC kivágással rendelkező SIM-kártyát (lásd az ábrát). A micro-SIM-kártya kisebb, mint a szokásos méretű SIM-kártya. A készülék nem tudja kezelni a micro-SIM-kártyákat, és a nem kompatibilis SIM-kártyák kárt okozhatnak a készülékben, valamint megsérülhetnek a kártyán tárolt adatok.

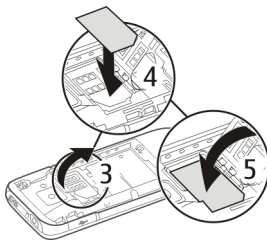


A SIM-kártya és a rajta lévő névjegyek könnyen megsérülhetnek karcokkal vagy meghajlítással, ezért legyünk óvatosak a kártya kezelésénél, behelyezésénél vagy eltávolításánál.

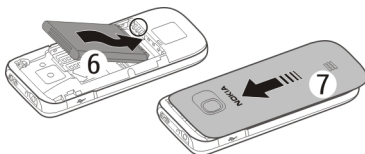
- 1 Nyomjuk meg és csúsztassuk a hátlapot a telefon alsó része felé, majd távolítsuk el (1).
- 2 Vegyük ki az akkumulátort (2).



- 3 Nyissuk ki a SIM-kártya tartóját (3), helyezük a SIM-kártyát a tartóba az érintkezőkkel lefelé (4), majd zárjuk be a SIM-kártya tartóját (5).



- 4 Helyezzük be az akkumulátort (6), és helyezzük vissza a hátlapot (7).



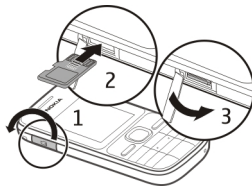
A memóriakártya behelyezése

Ehhez a készülékhez kizárólag Nokia által jóváhagyott, kompatibilis microSD-kártya használjunk. A Nokia az elfogadott ipari szabványokat használja a memóriakártyák esetében, de lehet, hogy bizonyos márkájú kártyák nem teljesen kompatibilisek ezzel a készülékkel. A nem kompatibilis kártyák kárt okozhatnak a kártyában és a készülékben egyaránt, valamint a kártyán tárolt adatok megsérülhetnek.



A készülék legfeljebb a következő kapacitású microSD-memóriakártyák használatát támogatja: 16 GB.

Az értékesítési csomag tartalmazhat egy, a telefonnal kompatibilis memóriakártyát, és a kártya esetleg már be is van helyezve a készülékbe. Ha a memóriakártya nincs a készülékbe helyezve, hajtsuk végre az alábbiakat:



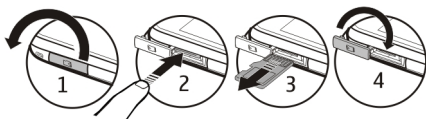
- 1 Nyissuk ki a memóriakártya-tartó fedelét.
- 2 A memóriakártyát helyezük a tartóba az érintkezőkkel felfelé, majd nyomjuk befelé, amíg a helyére nem pattan.
- 3 Zárjuk be a memóriakártya-tartó fedelét.

A memóriakártya eltávolítása



Fontos: Ne távolítsuk el a memóriakártyát olyankor, amikor azon írási vagy olvasási műveletet hajtunk végre. Ha mégis így teszünk, az kárt okozhat a kártyában és a készülékben egyaránt, valamint a kártyán tárolt adatok megsérülhetnek.

A memóriakártya eltávolítható vagy cserélhető anélkül is, hogy a telefont kikapcsolnánk, de a kártya kivétele előtt ellenőrizzük, hogy a memóriakártyát ne használja egyik alkalmazás se.



Az akkumulátor töltése

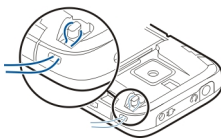
Az akkumulátort gyárilag részlegesen feltöltve szállítjuk. Ha a készülék alacsony töltöttségi szintet jelez, hajtsuk végre a következő műveletet:



- 1 Csatlakoztassuk a töltőt egy hálózati kimenethez.
- 2 Csatlakoztassuk a töltőt a készülékhez.
- 3 Amikor a készülék azt jelzi, hogy az akkumulátor teljesen fel van töltve, húzzuk ki a töltő csatlakozóját a készülékből, majd a fali aljzatból.

Az akkumulátort nem kell meghatározott ideig tölteni, és a készülék töltés közben is használható. Ha az akkumulátor teljesen lemerült, a töltés jelzése esetleg csak néhány perc múlva jelenik meg, és addig telefonhívást sem tudunk indítani.

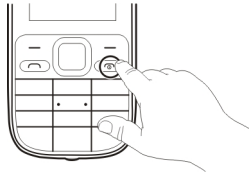
Csatlakoztassa a csuklópántot



Fűzze be a csuklópántot a bemutatott módon, és rögzítse.

A készülék be- vagy kikapcsolása

Nyomjuk meg és tartjuk lenyomva a bekapcsológombot .



Lehet, hogy a készülék kéri a konfigurálási beállítások letöltését a szolgáltatótól (hálózati szolgáltatás). További tájékoztatásért forduljunk a szolgáltatóhoz.

GSM antenna



A telefon belső és külső antennával is rendelkezhet. Kerüljük az antennaterület felesleges megérintését, amikor az használatban van. Az antenna megérintése hatással van a rádiókommunikáció minőségére, magasabb energiaszinten való működést okozhat, valamint csökkentheti az akkumulátor élettartamát.

Az ábrán a GSM-antenna helyét szürke szín jelöli.

Fülhallgató



Figyelmeztetés:

Ha folyamatosan nagy hangerőnek tesszük ki magunkat, az károsíthatja a hallásunkat. Zenét mérsékelt hangerővel hallgassunk, és kihangosításkor ne tegyük a készüléket a fülünkhöz, mert a hangerő nagyon nagy lehet.



Figyelmeztetés:

A fülhallgató használatakor a külső zajok észlelésének képessége csökkenhet. Ne használjuk a fülhallgatót, ha az veszélyeztetheti a biztonságunkat.

Ha olyan külső eszközt vagy fülhallgatót csatlakoztatunk a Nokia AV-csatlakozóhoz, amely nem a Nokia által ehhez a készülékhez jóváhagyott eszköz, akkor fordítsunk különös figyelmet a hangerőre.

Ne csatlakoztassunk olyan termékeket, amelyek kimeneti jelet bocsátanak ki, mert ez tönkretetheti a készüléket. A Nokia AV-csatlakozóhoz ne csatlakoztassunk semmilyen áramforrást.

Alapvető funkciók

Billentyűzár

A gombok véletlen lenyomásának megakadályozásához válasszuk a **Menü** lehetőséget, majd nyomjuk meg a * gombot 3,5 másodpercen belül a billentyűzet lezárásához.

A billentyűzár feloldásához válasszuk a **Kiold** lehetőséget, majd nyomjuk meg a * gombot 1.5 másodpercen belül. Ha a biztonsági billentyűzár be van kapcsolva, adjuk meg a biztonsági kódot, amikor azt a készülék kéri.

Ha azt szeretnénk, hogy a billentyűzár egy bizonyos idő elteltével automatikusan bekapcsolódjon, amikor a készüléket nem használjuk, akkor válasszuk a **Menü > Beállítások > Telefon > Autom. billentyűzár > Be** lehetőséget.

Hívás fogadásához (bekapcsolt billentyűzár esetén) nyomjuk meg a hívás gombot. Ha egy hívást befejeztünk vagy elutasítottunk, a billentyűzár automatikusan bekapcsol.

A készülékbe beprogramozott hivatalos segélykérőszám a készülék vagy a billentyűzet zárolt állapotában felhívható.

Hozzáférési kódok

A biztonsági kód segítségével megakadályozhatjuk, hogy a készüléket illetéktelenek használhassák. A gyárilag beállított kód az 12345. Létrehozhatunk új kódot, módosíthatjuk az aktuális kódot, valamint beállíthatjuk, hogy a készülék kérje a kódot. A kódot tartjuk titkos, biztonságos helyen, a készüléktől távol. Ha a készülék le van zárva és elfelejtettük a kódot, akkor a kód feloldásához a készüléket el kell juttatnunk egy szervizbe. Ez költséggel, valamint a készülékre mentett összes személyes adat elvesztésével járhat. További információkért lépünk kapcsolatba egy Nokia Care központtal vagy a telefon forgalmazójával.

A SIM-kártyához tartozó PIN-kód megvédi a kártyát a jogosulatlan használat ellen. Egyes SIM-kártyákhoz PIN2-kód is tartozik, amelyre bizonyos szolgáltatások eléréséhez van szükség. Ha egymás után háromszor hibásan írjuk be a PIN-kódot, akkor a készülék kéri a PUK- vagy a PUK2-kódot. Ha nincsenek meg ezek a kódok, lépünk kapcsolatba a szolgáltatóval.

A modul-PIN a SIM-kártya biztonsági moduljának információihoz való hozzáféréshez szükséges. Az aláíró-PIN szükséges lehet a digitális aláírásokhoz. A korlátozójelszó szükséges a híváskorlátozási funkció használatához.

A **Menü > Beállítások > Biztonság** lehetőséggel beállíthatjuk, hogy a készülék hogyan használja a hozzáférési kódokat és biztonsági beállításokat.

Hangerő-szabályozás



Figyelmeztetés:

Ha folyamatosan nagy hangerőnek tesszük ki magunkat, az károsíthatja a hallásunkat. Zenét mérsékelt hangerővel hallgassunk, és kihangosításkor ne tegyük a készüléket a fülünkhöz, mert a hangerő nagyon nagy lehet.

Hívás közben, illetve egy hangfájl vagy az FM-rádió hallgatásakor a telefon-hangszóró vagy a kihangosító hangerejének módosításához lapozunk felfelé vagy lefelé.

Készenléti mód



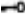












A telefon akkor van készenléti állapotban, amikor készen áll a használatra, és még nem írtunk be semmilyen karaktert.

1	Hálózat térereje	
2	Akkumulátor töltöttségi állapota	
3	Hálózat neve vagy operátorlogó	
4	A választógombok funkciója	

A bal választógomb funkciója az **Kedven.**, amellyel a személyes hivatkozáslista jeleníthető meg. A lista megtekintésekor válasszuk a **Opciók > Lehetőségek** lehetőséget a rendelkezésre álló funkciók megtekintéséhez, vagy válasszuk a **Opciók > Átrendezés** lehetőséget a hivatkozáslista rendezéséhez.

A készenléti módból közvetlenül elérhető funkciók és információk listájának telefonon történő megjelenítéséhez válasszuk az alábbi lehetőséget: **Menü > Beállítások > Kijelző > Kezdőképernyő.**

Ikonok

	olvasatlan üzeneteink vannak.
	el nem küldött, megszakított vagy sikertelen üzeneteink vannak.
	a készülék billentyűzete le van zárva.
	a készülék nem cseng bejövő híváskor vagy szöveges üzenet érkezésekor.
	ébresztés van beállítva.
	a készülék GPRS- vagy EGPRS-hálózathoz csatlakozik.
	aktív GPRS- vagy EGPRS-kapcsolat van folyamatban.
	a GPRS- vagy EGPRS-kapcsolat fel van függesztve (tartásban van).
	A készülék 3G (UMTS) hálózathoz csatlakozik.
	A Bluetooth be van kapcsolva.
	minden bejövő hívás át van irányítva egy másik telefonszámra.
	a hívások zárt felhasználói csoportra vannak korlátozva.
	az aktív üzemmód időzítve van.
	fülhallgató van a készülékhez csatlakoztatva.
	A készülék USB-adatkábellel egy másik eszközhöz csatlakozik.

Mozgás a menürendszerben

A készülék funkciói menübe vannak csoportosítva. Nem minden menüfunkció és lehetőség leírása található meg itt.

A főképernyőn válasszuk a **Menü** lehetőséget, majd a kívánt menüt és almenüt.

Kilépés az aktuális menüszintről

Válasszuk a **Kilép** vagy a **Vissza** lehetőséget.

Visszatérés a főképernyőre

Nyomjuk meg a vége gombot.

A menüézet módosítása

Válasszuk a **Menü > Opciók > Fő menü nézete** lehetőséget.

Hivatkozások

A személyes hivatkozások segítségével gyorsan elérhetjük a telefon gyakran használt funkcióit.

Válasszuk a **Menü > Beállítások > Saját hivatk.-ok** lehetőséget.

A telefon funkcióinak hozzárendelése a választógombokhoz

Válasszuk a **Jobb oldali v.gomb** vagy a **Bal választógomb** lehetőséget, majd válasszunk egy funkciót a listáról.

A vezérlőgomb gyorsgombfunkcióinak beállítása

Válasszuk a **Navigálógomb** lehetőséget. Lapozzunk a kívánt funkcióra, válasszuk a **Módosít** vagy a **Beállít** lehetőséget, majd válasszunk egy funkciót a listából.

Szolgáltató menü

Ezzel a menüvel a szolgáltató szolgáltatásait tartalmazó portált érhetjük el. Bővebb információért forduljunk a szolgáltatóhoz. A szolgáltató frissítheti ezt a menüt egy szolgáltatói üzenettel.

A készülék használata SIM-kártya nélkül

A készülék egyes funkcióit, pl. a játékokat a SIM-kártya behelyezése nélkül is használhatjuk. A repülési üzemmód használata során a nem elérhető funkciókat a menükben nem lehet kiválasztani.

Szövegírás

Szövegbeviteli módok

Szöveg beírásához (például üzenetek írásakor) használhatjuk a hagyományos vagy prediktív szövegbevitelt.

Szöveg írásakor nyomjuk meg és tartuk lenyomva az **Opciók** gombot a hagyományos (↵) és prediktív (↵) szövegbevitel közti váltáshoz. Nem minden nyelvet támogat a hagyományos szövegbevitel.

A kis- és nagybetűs beviteli módot a **AbC**, a **abc** és a **ABC** jelzi.

A kis- és nagybetűk közti váltáshoz nyomjuk meg a **#** gombot. A betűmód és a számmód (**123**) közti váltáshoz nyomjuk meg és tartuk lenyomva a **#** gombot, és válasszuk a **Számmód** lehetőséget. A betű- és számüzemmód közötti váltáshoz tartuk lenyomva a **#** gombot.

Az írási nyelv beállításához válasszuk az **Opciók** > **Írás nyelve** lehetőséget.

Hagyományos szövegbevitel

Nyomjunk meg egy számgombot (2–9) többször, amíg a kívánt karakter meg nem jelenik. Az elérhető karakterek a kiválasztott írási nyelvtől függenek.

Ha a következő karakter ugyanazon a gombon található, amelyen az aktuális karakter, akkor várjunk, amíg a kurzor meg nem jelenik, majd írjuk be a karaktert.

A gyakran használt írásjelek beszúrásához nyomjuk meg többször az **1**-es gombot. A különleges karakterek listájának megnyitásához tartuk lenyomva a ***** gombot. Szóköz beszúrásához nyomjuk meg a **0** gombot.

Prediktív szövegbevitel

A prediktív szövegbevitel beépített szótáron alapul, amelyhez mi magunk is adhatunk új szavakat.

- 1 Kezdjük el írni a szót a 2–9 gombokkal. Egy betűhöz csak egyszer nyomjuk meg az adott gombot.
- 2 Egy szó megerősítéséhez lapozzunk jobbra, vagy adjunk hozzá egy szóközt.
 - Ha a szó helytelen, a * gomb ismételt megnyomásával kiválaszthatjuk a szót a listából.
 - Ha a szó után a ? karakter jelenik meg, akkor a beírni kívánt szó nem szerepel a szótárban. A szó szótárhoz történő hozzáadásához válasszuk az **Új szó** lehetőséget. Írjuk be a szót hagyományos szövegbevitellel, majd válasszuk a **Ment** lehetőséget.
 - Összetett szavak beírásához írjuk be a szó első felét, majd lapozzunk jobbra a megerősítéshez. Írjuk be a szó utolsó részét, majd erősítsük meg a szót.
- 3 Kezdjük el beírni a következő szót.

A Nokia-fiók és a Nokia Ovi szolgáltatásai

Nokia-fiókot számítógépünkön vagy mobilkészülékünkön hozhatunk létre.

A Nokia Ovi-szolgáltatások és Nokia-fiókunk használatával például a következőkre van lehetőségünk:


- Ingyenes Ovi E-mail fiók beállítása
- Játékok, alkalmazások, videók és csengőhangok letöltése az Ovi Áruházból

Az elérhető szolgáltatások listája országonként vagy régiónként is változhat, és nem minden nyelv támogatott.

Ha további információra van szükségünk az Ovival kapcsolatban, keressük fel a www.ovi.com webhelyet.


Ha a későbbiekben szeretnénk létrehozni egy Nokia-fiókot, készülékünkről nyissuk meg az Ovi szolgáltatást; ekkor a szolgáltatás rákérdez, hogy kívánunk-e új fiókot létrehozni.

Az Ovi Store

 Az Ovi Áruházból mobiltelefonos játékokat, alkalmazásokat, videofájlokat, képeket, témákat és csengőhangokat tölthetünk le készülékünkre. Néhány elem ingyenes, egyes elemeket viszont bankkártyával vagy telefonszámlánkra terhelve fizethetünk ki. A különböző fizetési módok elérhetősége a tartózkodási helyünk szerinti országtól és a szolgáltatótól függően eltérő lehet. Az Ovi Áruház mobilkészülékünkkel kompatibilis, ízlésünknek és tartózkodási helyünknek megfelelő tartalmakat kínál.

Címjegyzék

Válasszuk a **Menü** > **Névjegyzék** lehetőséget.

Neveket és telefonszámokat menthetünk a készülék memóriájába és a SIM-kártyára. A készülék memóriájában a nevek mellett további adatokat is tárolhatunk. A SIM-kártyára mentett neveket és számokat a  ikon jelzi.

Névjegy hozzáadása

Válasszuk a **Új hozzáadása** lehetőséget.

Adatok hozzáadása egy névjegyhez

Ellenőrizzük, hogy a **Telefon** vagy a **Telefon és SIM** memóriát használjuk-e. Válasszuk a **Nevek** lehetőséget, lépünk a névre, és válasszuk az **Adatok** > **Opciók** > **Adatok hozzáadása** lehetőséget.

Névjegy keresése

Válasszuk a **Nevek** lehetőséget és lapozunk a névjegyzékben, vagy írjuk be a keresett név első betűit.

Névjegy másolása másik memóriába

Válasszuk a **Nevek** lehetőséget, lépünk a kívánt névjegyre, és válasszuk az **Adatok** > **Opciók** > **Számot másol** lehetőséget. A SIM-kártyán minden névhez csak egy telefonszámot tudunk tárolni.

A névjegyek mentési helyének, megjelenítési módjának, illetve a névjegyek memóriahasználatának kiválasztása

Válasszuk a **Beállítások** lehetőséget.

Névjegykártya küldése

A névjegyzékben lépünk egy névjegyre, és válasszuk az **Adatok** > **Opciók** > **Névjegyküldés** lehetőséget. Olyan készülékekről fogadhatunk, illetve küldhetünk névjegykártyákat, amelyek támogatják a vCard-szabvány használatát.

Hívások

Hívás kezdeményezése és fogadása

Hívás kezdeményezése

Írjuk be a telefonszámot – ha szükséges, az ország előhívószámával és a körzetszámmal együtt –, majd nyomjuk meg a hívás gombot. Nemzetközi hívásnál nyomjuk meg kétszer a * gombot a nemzetközi előhívóhoz (a + karakter jelenti a nemzetközi hívókódot),

ezután írjuk be az ország hívó kódját, a körzetszámot (az elejéről hagyjuk el a nullát, ha szükséges), végül a telefonszámot.

Beérkező hívás fogadása

Nyomjuk meg a hívás gombot

Hívás elutasítása

Nyomjuk meg a vége gombot.

A hangerő módosítása

Telefonszám hívás közben lapozunk felfelé vagy lefelé.

Hangszóró

Ha elérhető, a **Hangsz.** vagy a **Készülék** lehetőséggel hívás közben válthatunk a kihangosító és a telefon fülhöz helyezhető hangszórója között.



Figyelmeztetés:

Ha folyamatosan nagy hangerőnek tesszük ki magunkat, az károsíthatja a hallásunkat. Zenét mérsékelt hangerővel hallgassunk, és kihangosításkor ne tegyük a készüléket a fülünkhöz, mert a hangerő nagyon nagy lehet.

Tárcsázási hivatkozások

Telefonszám hozzárendelése egy számgombhoz

Válasszuk a **Menü > Névjegyzék > Gyorshívások** lehetőséget, lapozunk a kívánt számhoz (2–9), majd válasszuk a **Beállít** lehetőséget. Írjuk be a kívánt telefonszámot, vagy válasszuk a **Keres** lehetőséget és egy mentett névjegyet.

Gyorshívás aktiválása

Válasszuk a **Menü > Beállítások > Hívás > Gyorstárcsázás > Be** lehetőséget.

Híváskezdeményezés gyorshívással

Készletlenti módban nyomjuk meg és tartjuk lenyomva a megfelelő számgombot.

Napló

A hívások, az üzenetek, az adatforgalom és a szinkronizálási események adatainak megtekintéséhez válasszuk a **Menü > Napló** lehetőséget és a rendelkezésre álló opciók egyikét.



Megjegyzés: A szolgáltató által ténylegesen számlázott hívási és szolgáltatási összeg a hálózat jellemzőitől, az alkalmazott kerekítésektől, az adóktól, illetve más tényezőktől is függhet.

Üzenetek

A szolgáltatás használatával szöveges, multimédia, hang- és e-mail üzeneteket küldhetünk és fogadhatunk. Ezen kívül e-mail üzeneteket is küldhetünk és fogadhatunk. Az üzenetszolgáltatások csak akkor használhatók, ha a hálózat üzemeltetője vagy a szolgáltató támogatja őket.

Szöveges és multimédia üzenetek

Létrehozhatunk egy üzenetet, és ha kívánjuk, csatolhatunk hozzá például egy képet. A telefon automatikusan módosítja a szöveges üzenetet multimédia üzenetté, amikor fájlt csatolunk hozzá.

Szöveges üzenetek

A készülék támogatja a normál üzenethosszúságot meghaladó szöveges üzeneteket. A hosszabb üzenetek kettő vagy több üzenetként kerülnek elküldésre. A szolgáltató ennek megfelelően számolhat fel díjat. Az ékezetes karakterek, egyéb írásjegyek és néhány nyelvi lehetőség több helyet foglal el, ezért használatuk csökkenti az egy üzenetben rendelkezésre álló hely méretét.

Megjelenik a fennmaradó karakterek száma, valamint az, hogy a szöveget hány üzenetben lehet elküldeni.

Az üzenetek küldéséhez az üzenetközpont számát előre menteni kell a készülékre. Általában ezt a számot már tartalmazza a SIM-kártya alapbeállítása.

A szám kézi megadásához tegyük a következőket:

- 1 Válasszuk a **Menü > Üzenetek > Üzenetbeállítások > Szöveges üzenet > Üzenetközpontok** lehetőséget.
- 2 Írjuk be a szolgáltatótól kapott nevet és számot.

Multimédia üzenetek

A multimédia üzenet tartalmazhat szöveget, képeket és hangfájlokat.

Csak azok a készülékek képesek fogadni és megjeleníteni multimédia üzenetet, amelyek rendelkeznek kompatibilis funkciókkal. Egy üzenet megjelenítési módja a fogadó készüléktől függően változhat.

Elképzelhető, hogy az MMS-üzenetek mérete korlátozott a vezeték nélküli hálózatban. Ha a beszűrt kép meghaladja ezt a korlátot, akkor lehet, hogy a készülék lekicsinyíti a képet, hogy el lehessen küldeni azt MMS-ben.



Fontos: Legyünk elővigyázatosak üzenetek megnyitásakor. Az üzenetek rosszindulatú szoftvereket tartalmazhatnak, vagy más módon tehetnek kárt a készülékben vagy a számítógépben.

Az multimédiás üzenetküldési szolgáltatás (MMS) elérésével és előfizetésével kapcsolatos tájékoztatásért forduljunk a szolgáltatóhoz.

Üzenet létrehozása

- 1 Válasszuk a **Menü > Üzenetek > Üz. létrehozása** lehetőséget, majd válasszuk ki a kívánt üzenettípust.
- 2 A **Címzett:** mezőben adjuk meg a címzett számát vagy e-mail címét (hálózati szolgáltatás). Címzett kiválasztásához használjuk a **Hozzáad** lehetőséget. Több címzettet is kiválaszthatunk.
- 3 Írjuk be az üzenetet a **Szöveg:** mezőbe.
Speciális karakterek vagy hangulatjel beszúrásához válasszuk az **Opciók > Szimból.** beszúrása lehetőséget.
Ha az üzenethez mellékletet szeretnénk csatolni, lapozunk a kijelző alsó részén található mellékletsávhoz, és válasszuk ki a kívánt tartalom típusát. Ebben az esetben az üzenet típusa automatikusan multimédia üzenet lesz.
- 4 Válasszuk a **Küld** lehetőséget.



Megjegyzés: Az üzenet elküldését jelző ikon vagy szöveg nem jelenti azt, hogy az üzenet meg is érkezett a címzetthez.

Előfordulhat, hogy a szolgáltatók az üzenettípustól függően eltérő díjszabást alkalmaznak. A részleteket érdeklődjük meg a szolgáltatótól.

E-mail

E-mail beállítások

Válasszuk az **Menü > Üzenetek > E-mail** lehetőséget.

Ha még nincs e-mail fiókunk, létrehozhatunk egy Nokia-fiókot, amely magába foglalja az Ovi E-mail szolgáltatást.

- 1 Válasszuk a **Az Ovi-levelek letöltése** lehetőséget.
- 2 Kövessük az utasításokat.

E-mail olvasása, írása és küldése

Válasszuk az **Menü** > **Üzenetek** > **E-mail** lehetőséget.

E-mail olvasása

Válasszunk egy e-mail üzenetet, majd a **Megnyitás** lehetőséget.



Fontos: Legyünk elővigyázatosak üzenetek megnyitásakor. Az üzenetek rosszindulatú szoftvereket tartalmazhatnak, vagy más módon tehetnek kárt a készülékben vagy a számítógépben.

A mellékleteket (például képeket) tartalmazó üzeneteket egy gemkapocs ikon jelzi. Egyes mellékletek esetleg nem kompatibilisek készülékünkkel és nem jeleníthetők meg.

Mellékletek megtekintése

Válasszuk ki a kívánt mellékletet, majd a **Megtekintés** lehetőséget.

E-mail üzenet írása

Válasszuk az **Opciók** > **Új üzenet írása** lehetőséget.

Fájl csatolása e-mail üzenethez

Válasszuk az **Opciók** > **Fájl csatolása** lehetőséget.

E-mail üzenet küldése

Válasszuk a **Küldés** lehetőséget.

Az e-mail alkalmazás bezárása

Válasszuk a **Kijelentkezés** lehetőséget.

Csevegés barátokkal

Készülékünkről cseveghetünk a hálózathoz kapcsolódó felhasználókkal.

A készülék által támogatott csevegőszolgáltatásban használhatjuk meglévő fiókunkat. Ha nem regisztráltuk magunkat csevegőszolgáltatásba, akkor számítógépünk vagy készülékünk használatával létrehozhatjuk fiókunkat egy támogatott csevegőszolgáltatásban. A csevegőszolgáltatástól függően a menük eltérőek lehetnek.

A szolgáltatáshoz való csatlakozáshoz válasszuk a **Menü** > **Üzenetek** > **Csevegés** lehetőséget, és kövessük a megjelenő útmutatásokat.

Villámüzenetek

A villámüzenetek olyan szöveges üzenetek, amelyek beérkezésük után azonnal megjelennek a kijelzőn.



Válasszuk a **Menü** > **Üzenetek** lehetőséget.

- 1 Válasszuk a **Üz. létrehozása** > **Azonnali üzenet** lehetőséget.
- 2 A **Címzett:** mezőben adjuk meg a címzett számát. Címzett kiválasztásához használjuk a **Hozzáad** lehetőséget. Több címzettet is kiválaszthatunk.
- 3 Írjuk be az üzenetet a **Üzenet:** mezőbe.
Speciális karakterek vagy hangulatjel beszúrásához válasszuk az **Opciók** > **Szimból. beszúrása** lehetőséget.
- 4 Válasszuk a **Küld** lehetőséget.

Nokia Xpress hangüzenetek

MMS-üzenetek használatával egyszerűen hozhatunk létre és küldhetünk el hangüzenetet.

Válasszuk a **Menü** > **Üzenetek** lehetőséget.

- 1 Válasszuk a **Üz. létrehozása** > **Hangüzenet** lehetőséget. Megnyílik a hangrögzítő.
- 2 Az üzenet rögzítéséhez válasszuk a  lehetőséget.
- 3 A rögzítés leállításához válasszuk a  lehetőséget.
- 4 A **Címzett:** mezőben adjuk meg a címzett számát. Címzett kiválasztásához használjuk a **Hozzáad** lehetőséget. Több címzettet is kiválaszthatunk.
- 5 Válasszuk a **Küld** lehetőséget.

Hangüzenetek

A hangpostafiók hálózati szolgáltatás. Előfordulhat, hogy elő kell rá fizetni. További tájékoztatásért forduljunk a szolgáltatóhoz.

A saját hangpostafiók hívása

Nyomjuk meg és tartjuk lenyomva az **1-es** gombot.

A saját hangpostafiók számának módosítása

Válasszuk a **Menü** > **Üzenetek** > **Hangüzenetek**, majd a **Hangpostafiók sz.** lehetőséget.

Az e-mailek beállításai

Válasszuk a **Menü** > **Üzenetek** és az **Üzenetbeállítás** lehetőséget.

Válasszunk az alábbiak közül:

Általános beáll.-ok — Az üzenetekhez használt betűméret beállítása és a grafikus hangulatjelek funkció bekapcsolása.

Szöveges üzenet — Üzenetközpontok beállítása a szöveges üzenetekhez és a kézbesítési jelentések bekapcsolása.

Multimédia üzenetek — kézbesítési jelentések, multimédia üzenetek és hirdetések fogadásának engedélyezése, valamint egyéb, multimédia üzenetekhez kapcsolódó beállítások.

Szolgáltatásüz.-ek — a szolgáltatási üzenetek bekapcsolása, valamint a szolgáltatási üzenetekkel kapcsolatos további beállítások.

Szervező

Ébresztőóra

Lehetőségünk van arra, hogy figyelmeztető hangjelzést állítsunk be egy kívánt időpontra.

Az ébresztő beállítása

- 1 Válasszuk a **Menü > Szervező > Ébresztőóra** lehetőséget.
- 2 Kapcsoljuk be az ébresztést, majd adjuk meg az ébresztés időpontját.
- 3 Ha azt szeretnénk, hogy a készülék a hét megadott napjain ébresszen, válasszuk az **Ismétlés: > Be** lehetőséget, és adjuk meg a napokat.
- 4 Válasszuk ki az ébresztés hangját. Ha a rádiót választjuk ébresztési hangjelzésként, csatlakoztassuk a fülhallgatót a telefonhoz.
- 5 Állítsuk be az ébresztés késleltetési (szundi) idejét, majd válasszuk a **Ment** lehetőséget.

Az ébresztés leállítása

Válasszuk a **Leállít** lehetőséget. Ha az ébresztést egy perc elteltével sem állítjuk le, vagy ha megnyomjuk a **Szundi** gombot, akkor a hangjelzés leáll, majd a szundi beállításban megadott idő elteltével újra bekapcsol.

Naptár és teendőlista

Válasszuk a **Menü > Szervező > Naptár** pontot. Az aktuális nap be van keretezve. Amelyik naphoz már állítottunk be jegyzetet, az félkövér szedéssel jelenik meg.

Naptárbejegyzés hozzáadása

Lapozunk a kívánt dátumra, és válasszuk az **Opciók > Jegyzet írása** lehetőséget.

Jegyzet adatainak megtekintése

Lapozunk egy jegyzetre, majd válasszuk a **Megnéz** lehetőséget.

A naptárban lévő összes jegyzet törlése

Válasszuk az **Opciók > Jegyzetek törlése > Összes jegyzet** lehetőséget.

A teendőlista megtekintése


Válasszuk a **Menü > Szervező > Teendők** lehetőséget.

Megjelenik a fontosság szerint rendezett teendőlista. Jegyzet hozzáadásához, törléséhez, küldéséhez, készként való megjelöléséhez vagy a teendőlista határidő szerinti rendezéséhez válasszuk az **Opciók** lehetőséget.

Web vagy Internet

A telefon böngészőjével különféle internetszolgáltatásokat vehetünk igénybe. Az internetoldalak megjelenése a kijelző mérete miatt változhat. Elképzelhető, hogy nem tudjuk az internetes oldalak teljes tartalmát megtekinteni.

A készülékétől függően, a webes böngészés funkciója a Web vagy az Internet elemek alatt található a menüben, az útmutatóban pedig mint Web szerepel.

 **Fontos:** Csak olyan szolgáltatásokat vegyünk igénybe, amelyekben megbízunk, és amelyek megfelelő védelmet biztosítanak a káros szoftverek ellen.

A különböző szolgáltatások elérhetőségével, díjszabásával és használatával kapcsolatban érdeklődjünk a szolgáltatónál.

A böngészés konfigurációs beállításait konfigurációs üzenetben kaphatjuk meg a szolgáltatótól.

Csatlakozás webes szolgáltatáshoz

Válasszuk a **Menü > Internet > Kezdőlap** lehetőséget. Vagy készenléti mód esetén nyomjuk meg és tartjuk lenyomva a **0** gombot.

Miután csatlakoztunk a szolgáltatáshoz, böngészhetjük az ahhoz tartozó oldalakat. A telefonbillentyűk funkciója szolgáltatásonként változhat. Kövessük a telefon kijelzőjén megjelenő szöveges utasításokat. További tájékoztatásért forduljunk a szolgáltatóhoz.

Média

Kamera és videó

A készülék 2048x1536 képpont felbontású képeket képes rögzíteni.

Kameramód

A képkészítési funkció használata

Válasszuk a **Menü** > **Média** > **Kamera** lehetőséget.

Nagyítás vagy kicsinyítés

Lapozunk felfelé vagy lefelé.

Kép készítése

Válasszuk a **Rögzít** lehetőséget.

Az előnézeti mód és az előnézet idejének beállítása

Válasszuk a **Opciók** > **Beállítások** > **Fényk.-előnéz. ideje** lehetőséget.

Az időzítő bekapcsolása

Válasszuk a **Opciók** > **Önkioldó** lehetőséget.

Videomód

A videokészítés funkció használata

Válasszuk a **Menü** > **Média** > **Videokamera** lehetőséget.

Videofájl rögzítésének megkezdése

Válasszuk a **Felvesz** lehetőséget.

Váltás a képmód és a videomód között

Képmódban vagy videomódban lapozunk balra vagy jobbra.

FM rádió

Az FM-rádió egy antenna használatától függ, amely antenna nem egyezik meg a vezeték nélküli készülék saját antennájával. Ahhoz, hogy az FM-rádió megfelelően működjön, kompatibilis fülhallgatót vagy tartozékot kell csatlakoztatni.



Figyelmeztetés:

Ha folyamatosan nagy hangerőnek tesszük ki magunkat, az károsíthatja a hallásunkat. Zenét mérsékelt hangerővel hallgassunk, és kihangosításkor ne tegyük a készüléket a fülünkhöz, mert a hangerő nagyon nagy lehet.

Válasszuk a **Menü** > **Média** > **Rádió** lehetőséget.

Közeli rádióállomás keresése

Nyomjuk meg és tartsuk lenyomva a vezérlőgomb bal vagy jobb oldalát.

Rádióállomás mentése

Hangoljunk a kívánt rádióállomásra, majd válasszuk az **Opciók** > **Állomás mentése** lehetőséget.

Váltás a mentett rádióállomások között

Az állomások közti váltáshoz lapozzunk jobbra vagy balra, illetve nyomjuk le a kívánt állomásnak megfelelő számgombot.

A hangerő módosítása

Lapozzunk felfelé vagy lefelé.

A rádió bekapcsolva hagyása a háttérben

Nyomjuk meg a vége gombot.

A rádió bezárása

Nyomjuk meg és tartsuk lenyomva a vége gombot.

Hangrögzítő

Válasszuk a **Menü** > **Média** > **Hangrögzítő** lehetőséget.

A felvevő nem használható adathívás vagy aktív GPRS-kapcsolat közben.

A felvétel elindítása

Válasszuk a rögzítés ikont.

Rögzítés indítása hívás közben

Válasszuk az **Opciók** > **Felvétel** lehetőséget. A hívás rögzítése közben a telefont tartjuk normál helyzetben, a fülünk közelében. A készülék a felvételt a GalériaHangfelvételek mappájába menti.

A legutóbbi felvétel meghallgatása

Válasszuk az **Opciók** > **Utoljára rögz. leját.** lehetőséget.

A legutóbbi felvétel elküldése MMS-ben

Válasszuk az **Opciók** > **Utoljára rögz. küld.** lehetőséget.

Zenelejátszó

A készülékben zenelejátszó is van, amellyel zeneszámokat vagy más MP3 vagy AAC zenefájlokat játszhatunk le.



Figyelmeztetés:

Ha folyamatosan nagy hangerőnek tesszük ki magunkat, az károsíthatja a hallásunkat. Zenét mérsékelt hangerővel hallgassunk, és kihangosításkor ne tegyük a készüléket a fülünkhöz, mert a hangerő nagyon nagy lehet.

Válasszuk a **Menü > Média > Médialejátszó** lehetőséget.

A lejátszás indítása vagy szüneteltetése

Nyomjuk meg a vezérlőgombot.

Ugrás az aktuális zeneszám elejére

Lapozunk balra.

Ugrás az előző zeneszámra

Lapozunk kétszer balra.

Ugrás a következő zeneszámra

Lapozunk jobbra.

Az aktuális zeneszám visszatekerése

Nyomjuk meg és tartjuk lenyomva a vezérlőgomb bal oldalát.

Az aktuális zeneszám előretekerése

Nyomjuk meg és tartjuk lenyomva a vezérlőgomb jobb oldalát.

A hangerő módosítása

Lapozunk felfelé vagy lefelé.

A zenelejátszó némitása vagy a némitás megszüntetése

Nyomjuk meg a # gombot.

A zenelejátszó bekapcsolva hagyása a háttérben

Nyomjuk meg a vége gombot.

A zenelejátszó bezárása

Nyomjuk meg és tartjuk lenyomva a vége gombot.

Galéria

A telefonra töltött tartalom védelme érdekében a készülék digitális jogkezelési rendszert alkalmaz. Letöltés előtt mindig ellenőrizzük az egyes tartalmak szolgáltatási feltételeit és az aktiválókulcsokat, mivel előfordulhat, hogy azokért fizetni is kell.

Digitális jogkezelés

A tartalomtulajdonosok különböző digitális jogkezelési (DRM) technológiát alkalmazhatnak szellemi tulajdonuk, beleértve szerzői joguk védelmére. A jelen készülék különböző típusú DRM-szoftvereket használ a DRM-védett tartalmak eléréséhez. A jelen készülékkel a következő technológiával védett tartalmak érhetőek el: WMDRM 10, OMA DRM 1.0, OMA DRM 1.0 Forward Lock és OMA DRM 2.0. Ha bizonyos DRM-szoftverek nem védik meg a tartalmat, a tartalomtulajdonos kérheti, hogy az ilyen DRM-szoftverek új DRM-védett tartalom elérését biztosító funkcióját vonják vissza. A visszavonással megakadályozható a már a készüléken lévő DRM-védett tartalom megújítása is. Az ilyen DRM-szoftver visszavonása nem érinti a más típusú DRM-védett vagy a nem DRM-védett tartalmak használatát.

A digitális jogvédelemmel (DRM-mel) védett tartalomhoz tartozik egy aktiválókulcs is, mely meghatározza a tartalomhasználattal kapcsolatos jogokat.

Ha a készüléken OMA DRM-védett tartalom található, az aktiválókulcsok és a tartalom lemásolásához használjuk az Nokia Ovi Suite másolófunkcióját.

Ha másképpen próbáljuk átmásolni azokat, lehet, hogy az aktiválókulcs nem lesz átmásolva, amelyet viszont a tartalommal együtt vissza kell állítani ahhoz, hogy az OMA DRM-védett tartalom továbbra is használható legyen a készülékmemória formázása után. Lehet, hogy az aktiválókulcsot akkor is vissza kell állítani, ha a készüléken lévő fájlok megsérülnek.

Ha a készüléken WMDRM-védett tartalom található, akkor a készülékmemória formázásakor az aktiválókulcs és a tartalom is el fog veszni. Az aktiválókulcs és a tartalom akkor is elveszhet, ha a készüléken lévő fájlok megsérülnek. Az aktiválókulcs vagy a tartalom elvesztésével elképzelhető, hogy ugyanaz a tartalom többé már nem lesz használható a készüléken. További tájékoztatásért forduljunk a szolgáltatóhoz.

A Galéria tartalmának megtekintése

Válasszuk a **Menü** > **Galéria** lehetőséget.

Beállítások

Üzem módok

Várunk egy hívást, de nem szeretnénk, ha készülékünk csörögne? Az üzemmódnak nevezett különböző beállítás csoportok használatával beállíthatjuk az eseményeknek és a körülményeknek megfelelő csengőhangokat.

Válasszuk az **Menü** > **Beállítások** > **Üzem módok** lehetőséget.

Válasszuk ki a megfelelő üzemmódot, és az alábbiak egyikét:

Bekapcsol — üzemmód bekapcsolása.

Testre szab — üzemmód beállításainak módosítása.

Időzít — annak beállítása, hogy az üzemmód csak egy bizonyos ideig legyen aktív állapotú. Ha a megadott idő eltelik, akkor az előző, nem időzített üzemmód lesz aktív.

A rendelkezésre álló lehetőségek eltérőek lehetnek.



Figyelmeztetés:

Repülés üzemmódban semmilyen hívás, még segélykérő sem, kezdeményezhető és nem fogadható, és semmilyen, hálózati lefedettséget igénylő funkció sem használható. Hívás kezdeményezéséhez először az üzemmód megváltoztatásával aktiválni kell a telefonfunkciót. Ha a készülék le van zárva, be kell írni a feloldó kódot.

Ha segélyhívást akarunk indítani Repülés üzemmódban és lezárt készülék mellett, lehetőség van arra, hogy a beprogramozott hivatalos segélykérőszámot a feloldó kód beviteli mezőjébe írjuk, majd a „Hívás” lehetőséget válasszuk. A készülék vissza fogja jelezni, hogy egy segélyhívás indításához kilép a Repülés üzemmódból.

Hangok

Lehetőség van a kiválasztott aktív üzemmód hangbeállításainak módosítására.

Válasszuk a **Menü > Beállítások > Hangok** lehetőséget. Ugyanezeket a beállításokat megtalálhatjuk az Üzemmódok menüben is.

Kijelző

Válasszuk a **Menü > Beállítások > Kijelző** lehetőséget.

Megtekinthetjük a háttérkép, a betűméret, vagy más, a telefon kijelzőjével kapcsolatos funkciókat.

Dátum és idő

Válasszuk a **Menü > Beállítások > Dátum és idő** lehetőséget.

A dátum és az idő beállítása

Válasszuk a **Dát.- és időbeáll.-ok** lehetőséget.

A dátum- és az időformátum beállítása

Válasszuk a **Dátum-/időformát.** lehetőséget.

Az idő automatikus frissítése az aktuális időzónának megfelelően

Válasszuk a **Dát./idő auto. friss.** lehetőséget (hálózati szolgáltatás).

Szinkronizálás és biztonsági mentés

Válasszuk a **Menü > Beállítások > Szinkr. és mentés** lehetőséget.

Válasszuk az alábbiak egyikét:

Telefonváltó — Adatok (például névjegyek, naptárbejegyzések, jegyzetek és üzenetek) szinkronizálása és másolása a saját és egy másik készülék között.

Másolat létreh. — Készítsünk biztonsági mentést a kiválasztott adatokról egy csatlakoztatott külső tárolóeszköze.

Másolat-v.állít. — Állítsunk vissza adatokat egy csatlakoztatott külső tárolóeszközön tárolt biztonsági mentésből. A biztonságimentés-fájlban lévő adatok megtekintéséhez válasszuk a **Opciók > Adatok** lehetőséget.

Adatátvitel — szinkronizáljuk a készüléket és egy hálózati kiszolgálót, valamint másoljuk a kiválasztott adatokat (hálózati szolgáltatás).

Kapcsolatok

A telefon számos funkciót kínál a készülék más eszközhez való csatlakoztatására, valamint adatok küldésére és fogadására.

Bluetooth vezeték nélküli technológia

A Bluetooth-technológia használatával készülékünket vezeték nélküli kapcsolattal csatlakoztathatjuk egy 10 méteren belül lévő kompatibilis Bluetooth-eszközhöz.

A készülék megfelel a 2.1 + EDR Bluetooth-specifikációnak, és a következő profilokat támogatja: általános hozzáférés, kihangosító, fülhallgató, push-átvitel, fájlvitel, betárcsázós hálózat, soros port, SIM-hozzáférés, általános objektumcsere, fejlett hangelosztás, hang- és video-távvezérlés, valamint általános hang- és videoelosztás. A Bluetooth technológiát támogató egyéb eszközökkel való sikeres együttműködéshez használjuk a Nokia által ehhez a típushoz jóváhagyott tartozékokat. Az egyéb eszközök gyártóitól megtudhatjuk, hogy készülékük kompatibilis-e ezzel a készülékkel.


A Bluetooth vezeték nélküli technológiát használó funkciók jobban igénybe veszik az akkumulátort, és csökkentik annak élettartamát.

Ha a vezeték nélküli eszköz távoli-SIM-módban van, akkor kizárólag a kompatibilis és csatlakoztatott tartozékokat, például az autós-készletet használhatjuk hívás kezdeményezésére és fogadására.

Ebben az üzemmódban a vezeték nélküli készülékünk – a beprogramozott segélykérőszámokat leszámítva – nem kezdeményezhet hívást.

Hívások kezdeményezéséhez először ki kell lépni a távoli-SIM-módból. Ha a készülék le van zárva, a feloldáshoz először írjuk be a feloldó kódot.

Bluetooth-kapcsolat megnyitása

- 1 Válasszuk a **Menü > Beállítások > Kapcsolatok > Bluetooth** lehetőséget.
- 2 Válasszuk a **Saját telefon neve** lehetőséget, és írjuk be saját készülékünk nevét.
- 3 A Bluetooth-kapcsolat aktiválásához válasszuk a **Bluetooth > Be** parancsot. A  ikon jelzi, hogy a Bluetooth-kapcsolat aktív.
- 4 A készülék audiokészülékhez történő csatlakoztatásához válasszuk az **Audiotart.-ok csatl.** lehetőséget, majd válasszuk ki a kívánt eszközt.
- 5 A készülék Bluetooth-eszközzel való párosításához válasszuk a **Párosított eszközök > Új készül. h.adása** lehetőséget.
- 6 Lapozzunk a megtalált eszközökhöz és válasszuk a **Hozzáad** lehetőséget.
- 7 Írjuk be készülékünkbe a legfeljebb 16 karakterből álló jelszót, majd a másik Bluetooth-készüléken engedélyezzük a kapcsolat létrehozását.

Ha a készüléket rejtett módban használjuk, elkerülhetjük a rosszindulatú szoftvereket. Ne fogadjunk Bluetooth-kapcsolatot, ha nem győződünk meg a forrás biztonságáról. Alternatív megoldásként kapcsoljuk ki a Bluetooth funkciót. Ez nem fogja érinteni a készülék többi funkcióját.

A számítógép csatlakoztatása az internetre

A Bluetooth-technológiát arra is használhatjuk, hogy kompatibilis számítógépünket az internethez csatlakoztathassuk. Ehhez készülékünk számára lehetővé kell tennünk az internetelérést (hálózati szolgáltatás), valamint számítógépünknek támogatnia kell a Bluetooth-technológia használatát. Miután a készüléket csatlakoztattuk a hálózati hozzáférési pont (NAP) szolgáltatásához és párosítottuk a számítógéppel, a készülék automatikusan megnyitja az internetcsatlakozáshoz szükséges csomagkapcsolt adatkapcsolatot

Csomagalapú adatok

A GPRS egy hálózati szolgáltatás, amely lehetővé teszi, hogy a mobiltelefonok IP-alapú hálózaton küldjenek és fogadjanak adatokat.

A szolgáltatás használati módjának beállításához válasszuk a **Menü > Beállítások > Kapcsolatok > Csomag alapú átvit. > Csom. alapú kapcs.** lehetőséget, majd a következő lehetőségek egyikét:

Ha szükséges — csomagkapcsolt adatátviteli kapcsolat létrehozása, ha arra egy alkalmazásnak szüksége van. Az alkalmazás bezárásakor a kapcsolat megszakad.

Folyamatos — automatikus kapcsolódás a csomagalapú hálózathoz a készülék bekapcsolásakor.

A készüléket modemként használhatjuk, ha Bluetooth-technológia használatával egy kompatibilis számítógéphez csatlakoztatjuk. További információ a Nokia Ovi Suite dokumentációjában található.

Hívás és telefon

Válasszuk a **Menü** > **Beállítások** > **Hívás** lehetőséget.

A bejövő hívások átirányítása

Válasszuk a **Hívásátirányítás** lehetőséget (hálózati szolgáltatás). A részleteket érdeklődjük meg a szolgáltatótól.

Sikertelen próbálkozás után tíz automatikus újrahívás

Válasszuk a **Autom. újrahívás** > **Be** lehetőséget.

Értesítés aktív hívás közben a beérkező hívásokról

Válasszuk a **Hívásvárakoztatás** > **Aktiválás** lehetőséget (hálózati szolgáltatás).

Telefonszámunk megjelenítése vagy elrejtése beszélgetőpartnerünk számára

Válasszuk a **Saját hívóaz. küld.** lehetőséget (hálózati szolgáltatás).

A kijelző nyelvének beállítása

Válasszuk a **Menü** > **Beállítások** > **Telefon** > **Nyelvi beállítások** > **Telefon nyelve** lehetőséget.

Gyári beállítások visszaállítása

A készülék alapbeállításainak visszaállításához válasszuk a **Menü** > **Beállítások** > **Gyári beáll. v.áll.** lehetőséget.

Az összes beállítás visszaállításához a személyes adatok törlése nélkül, válasszuk a **Csak a beáll. v.állít.** lehetőséget.

Ha minden beállítást vissza szeretnénk állítani az összes személyes adat, például a névjegyek, az üzenetek, a médiafájlok és az aktiválókulcsok törlésével együtt, akkor válasszuk a **Összes** lehetőséget.

További segítség keresése

Terméktámogatás

Ha további információra van szükségünk, vagy kétségeink vannak a készülék működésével kapcsolatban, akkor keressük fel a www.nokia.com/support webhelyet, vagy mobilkészülék használata esetén a www.nokia.mobi/support webhelyet.

Ha ezekkel sem sikerül megoldani a problémákat, hajtsuk végre a következő lehetőségek egyikét:

- Indítsuk újra a készüléket. Kapcsoljuk ki a készüléket, és vegyük ki az akkumulátort. Egy perc elteltével helyezzük vissza az akkumulátort, és kapcsoljuk be a készüléket.
- Az eredeti gyári beállítások visszaállítása
- A készülék szoftverének frissítése

Ha a problémák továbbra sem szűnnek meg, lépünk kapcsolatba egy Nokia szervizzel. Látogassuk meg a www.nokia.com/repair webhelyet. Mielőtt szervizbe adnánk a készüléket, készítsünk biztonsági mentést az adatokról.

A készülék szoftverfrissítéseinek ismertetése

A készülék szoftverének frissítésével új, valamint továbbfejlesztett funkciókat kaphatunk készülékünkhez. A szoftver frissítése javíthatja készülékünk teljesítményét is.

A készülék szoftverének frissítése előtt javasoljuk a készüléken található személyes adatok biztonsági mentését.



Figyelmeztetés:

Szoftverfrissítés közben a készülék nem használható még segélyhívásokra sem, amíg a telepítés nem fejeződik be, és újra nem indítjuk a készüléket.

A szoftverfrissítések letöltésétől a hálózaton az adatforgalom jelentősen megnőhet (hálózati szolgáltatás).

Győződjünk meg róla, hogy az akkumulátor töltöttségi szintje megfelelő, vagy csatlakoztassuk a töltőt a frissítés megkezdése előtt.

Előfordulhat, hogy a készülékszoftver frissítése után a felhasználói útmutató tartalma nem lesz naprakész.

A készülék szoftverének frissítése a készülék használatával

Szeretnénk javítani a készülék teljesítményén, valamint alkalmazásfrissítéseket és hasznos új funkciókat kapni? Ha szeretnénk a maximumot kihozni a készülékből, frissítsük rendszeresen a szoftvert. A készülék beállítható a frissítések automatikus keresésére is.

Válasszuk a **Menü > Beállítások** lehetőséget.



- 1 Válasszuk a **Telefon > Telefonfrissítések** lehetőséget.
- 2 Az aktuális szoftververzió és az elérhető frissítések megjelenítéséhez válasszuk a **Jelenl. szoftv. adatai** lehetőséget.
- 3 A szoftverfrissítés internetről való letöltéséhez és telepítéséhez válasszuk a **Tel.szoftver letöltése** lehetőséget. Kövessük az utasításokat.
- 4 Ha a letöltés utáni telepítést megszakítottuk, válasszuk a **Szoft.friss. telepítése** lehetőséget.

A szoftverfrissítés percekig is eltarthat. Ha probléma merül fel telepítés közben, forduljunk a szolgáltatóhoz.

A szoftverfrissítések automatikus keresése

Válasszuk az **Auto. szoftverfrissít.** lehetőséget, majd adjuk meg, milyen gyakran történjen a szoftverfrissítések keresése.

A szolgáltató rádiókapcsolattal készülékszoftver-frissítéseket küldhet közvetlenül a készülékre (hálózati szolgáltatás).

A készülék szoftverének frissítése számítógép használatával

A készülék szoftverének frissítéséhez használhatjuk a Nokia Ovi Suite számítógépes alkalmazást. Ehhez egy kompatibilis számítógépre, nagysebességű internetkapcsolatra, és a számítógéphez való csatlakozáshoz használt kompatibilis USB-kábelre van szükség.

További ismertetésért és a Nokia Ovi Suite alkalmazás letöltéséhez látogassunk el a www.ovi.com/suite webhelyre.

Óvjuk a környezetet

Energiatakarékosság

Ritkábban kell feltölteni az akkumulátort, ha végrehajtjuk az alábbiakat:

- Zárjuk be a nem használt alkalmazásokat és adatkapcsolatokat, például a Bluetooth-kapcsolatot.
- Kapcsoljuk ki a szükségtelen hangokat, például a billentyűzet hangját.

Újrahasznosítás



Amikor ez a készülék eléri működési élettartama végét, valamennyi alkotórésze újrahasznosítható anyagok vagy energia formájában. A Nokia a megfelelő eldobás és újrafelhasználás érdekében együttműködik partnereivel a Mi:újrahasznosítunk elnevezésű programban. Az elhasználandó Nokia termékek újrahasznosításának módjáról szóló információt és a szelektív gyűjtőhelyek listáját megtekinthetjük a www.nokia.com/wecycle webhelyen, vagy mobilkészülékünkéről a nokia.mobi/wecycle webhelyen, illetve kérjünk tájékoztatást telefonon a Nokia ügyfélszolgálatától.

A csomagolást és a felhasználói útmutatókat a helyi szabályozásnak megfelelően hasznosítsuk újra.



A terméken, az akkumulátoron, a dokumentációban vagy a csomagoláson látható áthúzott, kerek szemétygyűjtő-tartály szimbólum arra hívja fel a figyelmet, hogy minden elektromos és elektronikus terméket, elemet és akkumulátort az élettartamuk végén szelektív gyűjtőhelyre kell juttatnunk. Ez az Európai Unió területére vonatkozik. A terméktől ne közösségi/lakossági hulladékként szabaduljunk meg. A készülékkel kapcsolatos további környezetvédelmi tudnivalókat a www.nokia.com/ecodeclaration webhelyen olvashatjuk el.

Termékadatokat és biztonsági tudnivalókat

Tartozékok



Figyelmeztetés:

Ehhez a típusú készülékekhez kizárólag a Nokia által jóváhagyott akkumulátorokat, töltőkészülékeket és tartozékokat használjuk. Más típusok alkalmazása érvényteleníti az engedélyeket és garanciákat, és emellett veszélyes is lehet. A nem jóváhagyott akkumulátor vagy töltő használata akár tüzet, robbanást, szívgásgást okozhat, vagy egyéb veszéllyel járhat.

A gyártó által engedélyezett tartozékokról a márkakereskedőktől kaphatunk bővebb felvilágosítást. A tartozékok hálózati kábelét mindig a csatlakozónál (ne a kábelnél) fogva húzzuk ki a konnektorból.

Akkumulátor

Az akkumulátorra és a töltőre vonatkozó információk

A készülék újratölthető akkumulátorral üzemel. Ehhez a készülékekhez kizárólag a(z) BL-5C akkumulátort használjuk. A Nokia további akkumulátormodelleket tehet elérhetővé ehhez a készülékekhez. A készülék a következő töltőkkel használható: AC-3 . A pontos töltőmodell a dugó típusától függhet. A dugó típusát a következők egyike azonosítja: E, X, AR, U, A, C, K vagy B.

Az akkumulátor több százszor feltölthető és kisüthető, de előbb-utóbb elhasználódik. Amikor a beszélgetések és a készenléti állapot időtartama észrevehetően rövidebb a megszokottnál, cseréljük ki az akkumulátort. Csak Nokia által jóváhagyott akkumulátorokat használunk, és azokat ugyancsak a Nokia által ehhez a készülékhez jóváhagyott töltőkészülékekkel töltünk újra.

Ha az akkumulátort először használjuk, vagy az akkumulátort nem használtuk hosszabb ideig, akkor előfordulhat, hogy a töltés megkezdéséhez a töltő csatlakoztatása után azt ki kell húzni, majd újra csatlakoztatni kell. Abban az esetben, ha az akkumulátor teljesen lemerült, a töltés jelzése lehet, hogy csak néhány perc múlva jelenik meg, addig telefonhívást sem tudunk lebonyolítani.

Biztonságos eltávolítás. Az akkumulátor kivétele előtt mindig kapcsoljuk ki a készüléket, és húzzuk ki a töltőt.

Megfelelő töltés. A töltőt húzzuk ki a hálózati aljzatról és a készülékből, ha nem használjuk. Ne hagyjuk a teljesen feltöltött akkumulátort a töltőre csatlakoztatva, mert a túltöltés megrövidítheti az akkumulátor élettartamát. A teljesen feltöltött, de nem használt akkumulátor idővel önmagától is elveszti töltését.

Óvakodjunk a szélsőséges hőmérsékleti hatásoktól. Mindig tartsuk az akkumulátort 15 °C és 25 °C (59 °F és 77 °F) közötti hőmérsékleten. A szélsőséges hőmérséklet csökkenti az akkumulátor kapacitását és élettartamát. Előfordulhat, hogy túl meleg vagy túl hideg akkumulátorral a készülék átmenetileg nem működik. Az akkumulátor teljesítménye különösen korlátozott jóval fagyponnal alatti hőmérsékleten.

Ne zárjuk rövidre az akkumulátort. Véletlen rövidzárlatot okozhat például egy fémtárgy (pénzérme, kapocs vagy toll), ha az akkumulátor pozitív (+) és negatív (-) pólusait közvetlenül összeköti. (A pólusok az akkumulátoron látható fémcsávok.) Ez könnyen előfordulhat, ha a tartalék akkumulátort a zsebünkben vagy tárcánkban tartjuk. A pólusok rövidre zárása az akkumulátort és az összekötöttet létrehozó tárgyat is tönkretetheti.

Hulladékkezelés. Az akkumulátorokat soha ne dobjuk tűzbe, mivel ez robbanást idézhet elő. Az akkumulátoroktól a helyi rendszabályoknak megfelelően szabaduljunk meg. Lehetőség szerint hasznosítsuk újra. Soha ne dobjuk a háztartási szemébe.

Szívgásgás. A cellákat vagy az akkumulátort ne szedjük szét, ne vágjuk el, ne nyissuk fel, ne törjük szét, ne hajlítjuk meg, ne szúrjuk ki, illetve ne daraboljuk fel. Akkumulátorfolyás esetén ügyeljünk arra, hogy a folyadék ne érintkezzen bőrfelülettel, és ne kerüljön a szembe. Ha mégis megtörténne, azonnal öblítsük le az érintett bőrfelületet, vagy forduljunk orvoshoz.

Károsodás. Az akkumulátort ne módosítsuk, ne használjuk fel más dolog előállításához, ne próbáljunk bele idegen tárgyakat szerelni, valamint ne merítsük meg vízben és egyéb folyadékokban, illetve ne tegyük ki ezek hatásának. A sérült akkumulátorok robbanásveszélyesek.

Helyes használat. Az akkumulátort csak a rendeltetésének megfelelő célokra használjuk. Az akkumulátor nem megfelelő használata tüzet, robbanást okozhat, vagy egyéb veszéllyel járhat. Ha a készülék vagy az akkumulátort leejtjük (különösen kemény felületre), és úgy gondoljuk, hogy megsérült, akkor a további használat előtt vizsgáltassuk meg az akkumulátort egy szervizközpontban. Soha ne használjunk sérült akkumulátort vagy töltőt. Az akkumulátort tartsunk kisgyermekektől távol.

A készülékkel való bánásmód

Óvatosan bánjunk a készülékkel az akkumulátorral és a tartozékokkal. A következő javaslatok segítenek a garancia megőrzésében.

- A készüléket tartsuk szárazon. A csapadék, a pára és minden egyéb folyadék vagy nedvesség tartalmazhat az elektronikus áramkörökben korróziót előidéző ásványi anyagokat. Ha a készülék vizes lesz, vegyük ki az akkumulátort, és várjuk meg, amíg a készülék teljesen megszárad.
- A készüléket ne használjuk és ne tároljuk poros vagy piszkos helyen. A por károsíthatja a készülék mozgó és elektromos alkatrészeit.
- A készüléket ne tartsuk túl meleg helyen. A magas hőmérséklet csökkentheti a készülék élettartamát, károsíthatja az akkumulátort, és deformálhatja vagy megolvaszthatja a műanyag alkatrészeket.

38 Termékadatok és biztonsági tudnivalók

- A készüléket ne tartsuk túl hideg helyen. A normál hőmérsékletre való felmelegedéskor a készülék belsejében lecsapódó pára károsíthatja az elektronikus áramköröket.
- Ne kísérleljük meg felnyitni a készüléket más módon, mint ahogyan az a jelen használati útmutatóban szerepel.
- A nem jóváhagyott módosítások károsíthatják a készüléket, valamint a rádiókészülékekre vonatkozó jogszabályok megsértésével járhat.
- A készüléket ne ejtsük le, ne ütögezzük és ne rázogassuk. A durva bánásmód tönkretelheti az áramköri kártyákat és a mechanikát.
- Csak puha, tiszta, száraz kendőt használjunk a készülék felületének tisztításához.
- Ne fessük be a készüléket. A festék eltöri a mozgó alkatrészeket, ami a készüléket használhatatlanná teheti.
- A lehető legjobb teljesítmény elérése érdekében időnként kapcsoljuk ki a készüléket és vegyük ki az akkumulátort.
- A készüléket mágnesektől vagy mágneses tétől tartsuk távol.
- A fontos adatok biztonságos tárolása érdekében azokat legalább két különböző helyen tároljuk, például a készüléken, a memóriakártyán vagy számítógépen, illetve jegyezzük le azokat.

Huzamosabb ideig tartó működés során a készülék felmelegedhet. A legtöbb esetben ez normális jelenség. Ha úgy érezzük, hogy a készülék nem működik megfelelően, forduljunk a legközelebbi márkaszervizhez.

Újrahasznosítás

A használt elektronikai termékeket, akkumulátorokat és csomagolóanyagokat mindig vigyük vissza egy kijelölt gyűjtőhelyre. Ezzel megakadályozzuk az ellenőrizetlen szemétkidobást, és elősegítjük az anyagok újrahasznosítását. A Nokia termékek környezetvédelmi információit és újrahasznosításuk módját megtaláljuk a www.nokia.com/wecycle vagy mobiltelefon esetén a nokia.mobi/wecycle webhelyen.

További biztonsági tudnivalók

A készülék felülete nikkeltmentes.

Kisgyermek

A készülék és annak tartozékai nem játékok; apró alkatrészeket tartalmazhatnak. Ezeket tartsuk kisgyermekektől távol.

Üzemelési környezet

Ez a készülék megfelel a rádiófrekvenciás sugárzás kibocsátására vonatkozó irányelveknek a normál, fülhöz tartott helyzetben vagy a testtől legalább 1,5 centiméter (5/8 hüvelyk) távolságra tartva. A hordtáska, övcsat vagy egyéb, ruházaton való viseléshez használt eszköz nem tartalmazhat fémet, és a készüléket a fenti távolságra kell tartania a testtől.

Adatfájlok vagy üzenetek küldéséhez a készüléknek jó minőségű hálózati kapcsolata van szüksége. Az adatfájlok vagy üzenetek átvitele elhalasztható, amíg nem áll rendelkezésre megfelelő kapcsolat. Tartsuk be a távolságra vonatkozó utasításokat, amíg az átvitel be nem fejeződik.

A telefon egyes részei mágnesesek. A készülék vonzhatja a fémes tárgyakat. Ne tartsunk a készülékhez közel hitelkártyát vagy egyéb mágneses adattároló eszközt, mert az azokon tárolt információk megsérülhetnek.

Orvosi eszközök

A rádióadók használata, beleértve a mobiltelefonokat is, zavarhatja a nem megfelelően védett orvosi berendezéseket. Beszéljünk egy orvossal, vagy forduljunk a készülék gyártójához, hogy eldönthessük, a berendezés megfelelően árnyékol-e a rádiófrekvenciás sugárzással szemben. Kapcsoljuk ki a készüléket, ha a kihelyezett szabályozások erre utasítanak minket. A kórházakban és egészségügyi intézményekben a külső rádiósugárzásra érzékeny berendezések is üzemelhetnek.

Beültetett orvosi eszközök

Az orvosi eszközök gyártói azt ajánlják, hogy legalább 15,3 centiméter (6 hüvelyk) távolságra legyen a készülék a beültetett orvosi eszköztől, például az szívritmus-szabályozótól vagy a beültetett cardioverter defibrillátortól, így kerülve el az esetleges interferenciát az orvosi eszközzel. Ajánlások az ilyen készülékkel élő személyeknek:

- A vezeték nélküli készülék mindig legalább 15,3 centiméter (6 hüvelyk) távolságra legyen az orvosi készüléktől.

- a vezeték nélküli eszközt nem szabad felső ingzsebbe vagy mellényzsebbe tenni.
- A vezeték nélküli készüléket tartsuk az orvosi készülékkel átéllen oldalai fülükhöz.
- Kapcsoljuk ki a vezeték nélküli készüléket, ha bármilyen okból interferencia létrejötté feltételezhető.
- Tartsuk be a beültetett orvosi készülék gyártójának utasításait.

Ha kérdésünk van a vezeték nélküli készülék beültetett orvosi eszközzel való használatával kapcsolatban, forduljunk háziorvosunkhoz.

Hallókészülékek

Bizonyos digitális vezeték nélküli készülékek zavarhatnak egyes hallókészülékeket.

Járművek

A rádiófrekvenciás jelek hatással lehetnek a motorgépjárművek nem helyesen felszerelt vagy nem megfelelően földelt elektronikus rendszereire, például az elektronikus üzemanyag-befecskendező rendszerekre, elektronikus blokkolásgátló rendszerekre, elektronikus sebességvezérlő rendszerekre és légszákrendszerekre. További információkért lépünk kapcsolatba a gépjármű vagy az adott berendezés gyártójával.

Kizárólag szakképzett személyzet javíthatja a készüléket, és szerelheti a készüléket járműbe. A hibás telepítés vagy beszerelés veszélyes lehet, és érvénytelenítheti a garanciát. Rendszeresen ellenőrizze, hogy a járműben minden vezeték nélküli készülék megfelelően fel van szerelve, és megfelelően működik. Ne tároljon vagy szállítson éghető folyadékokat, gázokat vagy robbanóanyagot ugyanabban a tárolóban, mint ahol a készülék, annak alkotórészei vagy tartozékaik találhatóak. Ne feledjük, hogy a légszákak nagy erővel nyílnak ki. Ne helyezzük a készüléket vagy a tartozékokat a légszák tágulási terébe.

A repülőgépre történő beszállás előtt kapcsoljuk ki a készüléket. A vezeték nélküli készülékek repülőgépen történő használata veszélyes lehet a repülőgép vezérlésére, és törvénybe ütköző lehet.

Robbanásveszélyes környezetek

Kapcsoljuk ki a készüléket minden olyan helyen, ahol robbanás veszélye fennállhat. Tartsuk be a felszólító jelzéseket. A szikrák az ilyen helyeken robbanást vagy tüzet okozhatnak, ami személyi sérüléshez vagy halálhoz vezethet. Kapcsoljuk ki a készüléket üzemanyagtöltő-állomásokon. Tartsuk be az üzemanyagraktárakban, -tárolókban és -elosztókban; vegyi üzemekben; valamint robbantási területeken érvényes korlátozásokat. Az olyan helyek, ahol robbanás veszélye fennállhat, általában (de nem mindig) jól láthatóan meg vannak jelölve. Ezek például olyan helyek, ahol felszólítás látható a gépjármű motorjának kikapcsolására, a hajók fedélzet alatti része, vegyi anyagot szállító vagy tároló létesítmények, valamint ahol a levegő vegyszereket vagy szemcséket tartalmaz, például gabonát, port vagy fémreszeléket. Tudjuk meg a folyékony gázzal (például propánnal vagy butánnal) üzemelő gépjárművek gyártóitól, hogy az adott gépjárműben biztonságosan használható-e a készülék.

Segélykérő hívások

Segélyhívás kezdeményezése

- 1 Ellenőrizzük, hogy a készülék be legyen kapcsolva.
- 2 Ellenőrizzük a megfelelő térerőt. Esetleg az alábbiak végrehajtására is szükség lehet:
 - Helyezzük be a SIM-kártyát.
 - Töröljük a készülékünkön beállított híváskorlátozásokat, például a hívástiltást, a rögzített tárcsázást vagy a zárt hívócsoportok használatát.
 - Ellenőrizzük, hogy a készülék ne legyen Offline vagy Repülés üzemmódban.
- 3 A kijelző törléséhez nyomjuk meg a Vége gombot, ahányszor csak szükséges.
- 4 Írjuk be a helyzetünknek megfelelő hivatalos segélykérőszámot. A segélyhívó telefonszámok helytől függően eltérőek lehetnek.
- 5 Nyomjuk meg a Hívás gombot
- 6 Adjuk meg a szükséges adatokat a lehető legnagyobb részletességgel. Ne szakítsuk meg a kapcsolatot, amíg erre engedélyt nem kapunk.



Fontos: Ha a készülék támogatja az internethívásokat, akkor aktiváljuk a mobiltelefonos és az internethívásokat is. Ha mindkettő aktiválva van, akkor a készülék a segélyhívások kezdeményezését a celluláris hálózaton és az internetszolgáltatón keresztül is megkísérelheti. A kapcsolat létrejötte nem garantálható minden körülmény között. Létfonosságú kommunikáció – például orvosi segélykérés – céljából soha ne hagyatkozzunk kizárólag vezeték nélküli eszközökre.

Hitelesítési információ (SAR)

Ez a mobilkészülék megfelel a rádióhullám-kibocsátásra vonatkozó irányelveknek.

A mobilkészülék egy rádió adó-vevő készülék. A készüléket úgy tervezték, hogy a rádióhullámok energiakibocsátása ne haladja meg a nemzetközi irányelvek által javasolt határértéket. Ezeket az irányelveket az ICNIRP független tudományos szervezet alkotta meg, és egy olyan biztonsági szinten alapulnak, amely minden ember számára védelmet biztosít, kortól és egészségi állapottól függetlenül.

A mobilkészülékek kibocsátási irányelvei a Szpecifikus elnyelési rátaként (SAR) ismert mérési egységet tartalmazzák. Az ICNIRP-irányelvekben megállapított SAR-határérték 2,0 watt/kilogramm (W/kg), amely átlagosan 10 gramm emberi szövetre értendő. A SAR-teszteket szabvány üzemeltetési pozíció alkalmazásával végzik úgy, hogy a készülék a legmagasabb energiaszinten sugároz minden tesztelt frekvenciasávon. Egy működő készülék tényleges SAR-értéke a maximális érték alatt lehet, mivel a készüléket úgy tervezték, hogy az csak annyi energiát használjon, amennyi a hálózat eléréséhez szükséges. Ez az érték számos tényező függvényében módosulhat, mint például a hálózat egy bázisállomásától való távolság.

A készülék fülhöz közeli használata során elért, az ICNIRP-irányelvek alapján mért legmagasabb SAR-értéke 1,20 W/kg.

A készülékhez való tartozékok használata különböző SAR-értékeket eredményezhet. A SAR-értékek az egyes országok jelentéstételi és tesztelési követelményeitől, valamint a hálózatok által használt sávészellesektől függően változhatnak. További SAR-információk érhetők el a www.nokia.com oldalról elérhető termékinformációs oldalakon.

Copyright és egyéb megjegyzések

MEGFELELŐSÉGI NYILATKOZAT

CE 0434

A NOKIA CORPORATION kijelenti, hogy a(z) RM-721 készülék mindenben megfelel az alapvető követelményeknek, valamint az 1999/5/EC irányelv egyéb vonatkozó rendelkezéseinek. A Megfelelőségi nyilatkozat egy példánya megtalálható a http://www.nokia.com/phones/declaration_of_conformity/.

© 2010 Nokia. Minden jog fenntartva.

A Nokia, a Nokia Connecting People, a Nokia Messaging és a Nokia Original Enhancements logók a Nokia Corporation védjegye, illetve bejegyzett védjegye. A Nokia tune a Nokia Corporation hangvédjegye. Az említett egyéb termék- és cégnevek ezek tulajdonosainak védjegyei és márkanevei lehetnek.

A jelen dokumentum vagy bármely része semmilyen formában nem másolható, nem továbbítható, nem terjeszthető és nem tárolható a Nokia előzetes írásbeli engedélye nélkül. A Nokia a folyamatos fejlesztés elvét alkalmazza. A Nokia fenntartja magának a jogot, hogy bármely, a jelen dokumentumban ismertetett termékek jellemzőit előzetes bejelentés nélkül módosítsa vagy továbbfejlessze.



Includes RSA BSAFE cryptographic or security protocol software from RSA Security.



Java and all Java-based marks are trademarks or registered trademarks of Sun Microsystems, Inc.

A terméket az MPEG-4 Visual Patent Portfolio License (i) személyes, nem üzleti célú felhasználásra engedélyezi olyan adatok tekintetében, amelyeket a fogyasztó mint magánszemély az MPEG-4 Képi Szabványok megfelelően, nem üzleti célból kódolt, valamint (ii) engedélyezett videoszolgáltató által kínált MPEG-4 formátumú videofilmekkel kapcsolatos felhasználásra. Egyéb felhasználásra vonatkozó, kifejezett vagy hallgatolagos engedélyt a Nokia nem ad. A reklámcélú, belső és üzleti felhasználásra vonatkozóan további információt az MPEG LA, LLC adhat. Lásd: <http://www.mpegla.com>.

A NOKIA ÉS ANNAK LICENCADÓI – AZ ALKALMAZANDÓ JOGSZABÁLYOK ÁLTAL LEHETŐVÉ TETT LEGSZÉLESEBB KERETEK KÖZÖTT – SEMMILYEN KÖRÜLMÉNYEK KÖZÖTT NEM FELELŐSEK SEMMILYEN ADATVESZTÉSÉRT VAGY BEVÉTELKIESÉSÉRT, ILLETVE BÁRMILYEN KÜLÖNÖS, VÉLETLEN, KÖVETKEZMÉNYI VAGY KÖZVETETT KÁRÉRT, A KÁROKOZÁS MÓDJÁRA TEKINTET NÉLKÜL.

A JELEN DOKUMENTUM TARTALMÁT EBBEN A FORMÁBAN KELL ELFOGADNI. AZ ÉRVÉNYES JOGSZABÁLYOK ÁLTAL ELŐÍRTAKON KÍVÜL A NOKIA SEMMIFÉLE KIFEJEZETT VAGY VÉLELMEZETT GARANCIÁT NEM VÁLLAL A JELEN DOKUMENTUM PONTOSSÁGÁVAL, MEGBÍZHATÓSÁGÁVAL VAGY TARTALMÁVAL KAPCSOLATBAN, BELEÉRTVE, DE NEM KIZÁRÓLAGOSAN AZ ÉRTÉKESÍTHETŐSÉGRE VAGY EGY ADOTT CÉLRA VALÓ ALKALMASSÁGRA VONATKOZÓ GARANCIÁT. A NOKIA FENNTARTJA A JOGOT, HOGY A JELEN DOKUMENTUMOT BÁRMIKOR, ELŐZETES ÉRTESETÉS NÉLKÜL ÁTDOLGOZZA VAGY VISSZAVONJA.

Bizonyos termékek, valamint az azokhoz tartozó alkalmazások és szolgáltatások választéka országonként eltérhet. A részletekről és az elérhető nyelvi csomagokról érdeklődjünk egy Nokia márkakereskedőnél. Ez az eszköz olyan alkatrészt, technológiát vagy szoftvert tartalmazhat, amelyre az Egyesült Államok vagy más országok exportjogszabályai vonatkozhatnak. Tilos a jogszabályoktól eltérő magatartás.

Lehet, hogy a készülékhez mellékelte, harmadik fél által írt alkalmazásokat olyan természetes vagy jogi személyek hozták létre és birtokolják, akik nem kapcsolódó vállalatok a Nokianak, illetőleg nem állnak kapcsolatban a Nokival. A Nokia nem rendelkezik a harmadik féltől származó alkalmazások szerzői jogával vagy szellemi tulajdon-jogával. Éppen ezért a Nokia nem vállal semmilyen felelősséget ezen alkalmazások végfelhasználói támogatásáért vagy működőképességéért, sem az alkalmazásokban vagy ezekben az anyagokban bemutatott információkért. A Nokia semmiféle garanciát sem vállal ezekre a harmadik fél által biztosított alkalmazásokra.

AZ ALKALMAZÁSOK HASZNÁLATÁVAL A FELHASZNÁLÓ TUDOMÁSUL VESZI, HOGY AZ ALKALMAZÁSOK „EBBEN AZ ÁLLAPOTBAN”, ÉS A JOGSZABÁLYOK ÁLTAL LEHETŐVÉ TETT LEGSZÉLESEBB KÖRBE MINDENMÉ, KIFEJEZETT VAGY VÉLELMEZETT GARANCIA NÉLKÜL KERÜLNEK ÁTADÁSRA AZ ALKALMAZANDÓ JOGSZABÁLYOK KERETEI KÖZÖTT. A FELHASZNÁLÓ EZENFELÜL TUDOMÁSUL VESZI, HOGY SEM A NOKIA, SEM KAPCSOLÓDÓ VÁLLALKOZÁSAI NEM VÁLLALNAK SEMMIFÉLE KIFEJEZETT VAGY VÉLELMEZETT GARANCIÁT, NEM KIZÁRÓLAGOSAN BELEÉRTVE A JOGSZAVATOSÁGOT, A FORGALOMKÉPESÉGRE ÉS AZ ADOTT CÉLNAK VALÓ MEGFELELÉSRE, ILLETŐLEG ARRÁ VONATKOZÓ GARANCIÁT, HOGY AZ ALKALMAZÁS NEM SÉRTI BÁRMELY HARMADIK FÉL SZABADALMI, SZERZŐI, VÉDJEGYRE VONATKOZÓ VAGY EGYÉB JOGÁIT.

AZ FCC, ILLETVE AZ INDUSTRY CANADA MEGJEGYZÉSE

A készülék televízió- vagy rádióinterferenciát okozhat (például akkor, ha a telefont a vevőberendezések közvetlen közelében használjuk). Az FCC, illetve az Industry Canada felhívhat a telefon használatának befejezésére, ha az interferenciát nem sikerül kiküszöbölni. Ha segítségre van szükségünk, lépünk kapcsolatba a helyi szervizképviselettel. A készülék megfelel az FCC-szabályzat 15. részének. A működés során a következő két feltételnek kell eleget tenni: (1) Az eszköz nem okozhat káros interferenciát; és (2) az eszköznek el kell bírnia bármilyen vételi interferenciát, azt is, amelyek nem kívánt működést eredményezhet. A Nokia által kifejezetten nem jóváhagyott módosítások érvényteleníthetik a felhasználónak a készülék üzemeltetésére vonatkozó jogát.